

一般21

精神科病院入院からの身体疾患受入れ頻度

精神科病院入院からの身体疾患受入患者数	
精神科病院入院からの身体疾患受入れ頻度= -----	病床100床あたり

精神科病院入院からの身体疾患受入れ頻度とは、身体疾患には、がん、心筋梗塞、脳梗塞、糖尿病、外傷、虫垂炎などが含まれています。このような患者さんを地域の精神科専門病院から受け入れている件数です。

指標の説明

精神科病院(精神科のみの病院)には多くの患者さんが入院しています。中には、がん、心筋梗塞、脳梗塞、糖尿病の悪化、外傷、虫垂炎などを合併することがあります。このような病状では、それぞれの診療科での治療が必要となり、一般病院への転院が必要な場合があります。しかし、治療中の精神疾患の対応があり、入院対応を困難とする病院もあります。自治体病院ではこのような患者さんも受入していることがあります。精神科が併設されている総合病院が同じ地域内にあると率は低くなる場合があります。より高い値を目指しています。

計算について

参考としたガイドライン等	なし
データ除外	なし
補正などの計算方法	なし
データ基準日	2021年4月25日

考察

データ登録施設は増加した。平均値は低値で推移し大きな変化はない。精神病院と一般病院の連携を示す数少ない有用な指標の一つである。

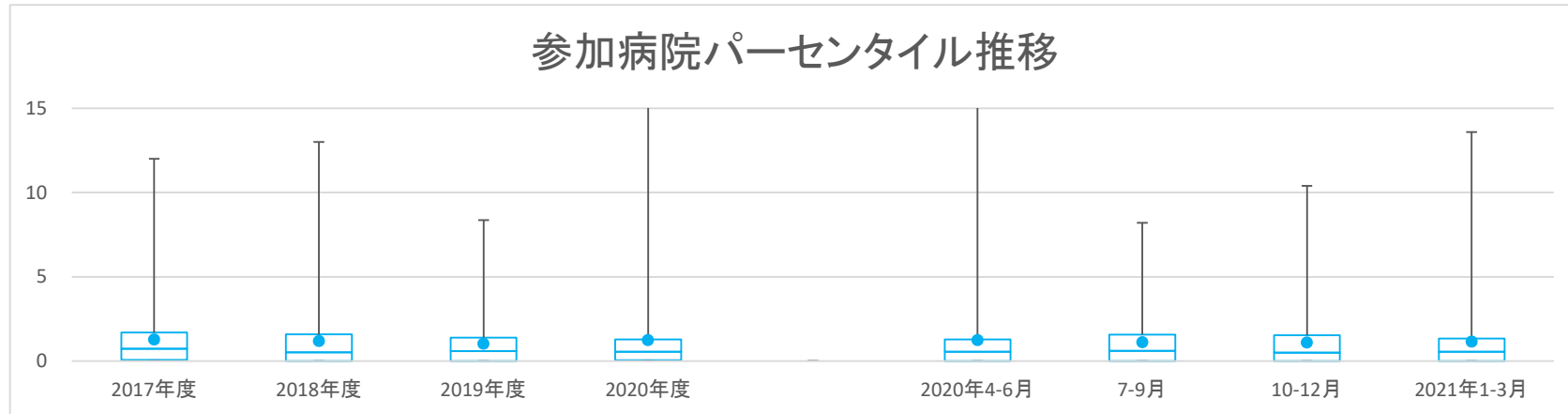
一般21

精神科病院入院からの身体疾患受入れ頻度

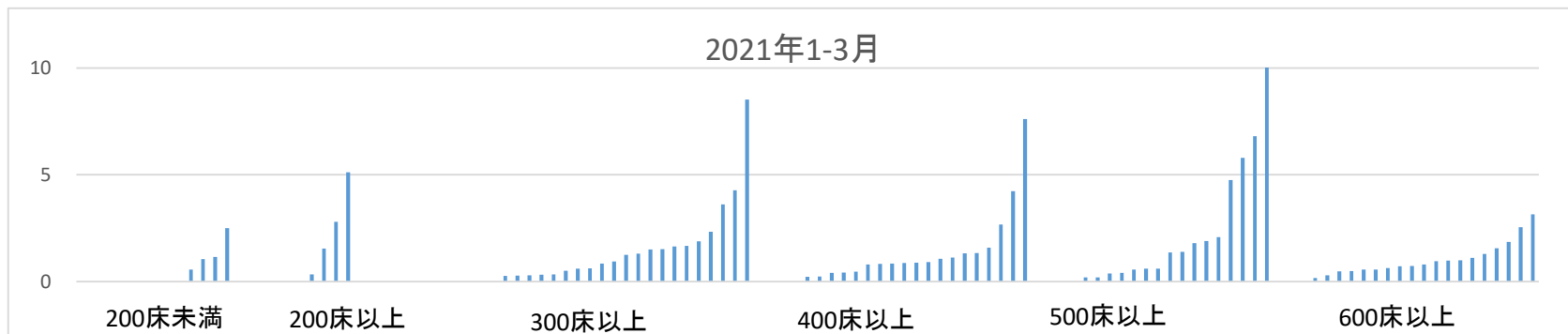
データのまとめ	対象病院群	精神科標榜なし、総合病院精神科無床、総合病院精神科有床							
	調査期間	2017年度	2018年度	2019年度	2020年度	2020年4-6月	7-9月	10-12月	2021年1-3月
データ登録病院数		131	129	120	135	128	128	125	121
分母合計		2243	2150	1975	2174	552	553	543	527
75パーセンタイル		1.7	1.6	1.4	1.3	1.3	1.6	1.5	1.3
中央値		0.7	0.5	0.6	0.6	0.6	0.6	0.5	0.6
25パーセンタイル		0.1	0.0	0.0	0.1	0.0	0.0	0.0	0.0
平均値		1.3	1.2	1.0	1.2	1.2	1.1	1.1	1.2
平均値(0を除く)		1.7	1.6	1.4	1.6	2.0	1.7	1.6	1.7

【時系列】 ●は平均値、他は上方から最大値、75パーセンタイル値、中央値、25パーセンタイル値、最小値

(2014年7月開始)



【直近データ分布】



一般21

精神科病院入院からの身体疾患受入れ頻度
 (空白):該当なし、有効な登録数値なし、結果数値表示対象外 (*):全体集計より除外

病院名	許可病床数	2017年度			2018年度			2019年度			2020年度			2020年4-6月			7-9月			10-12月			2021年1-3月		
		* 指標値	分母	分子	* 指標値	分母	分子	* 指標値	分母	分子	* 指標値	分母	分子	* 指標値	分母	分子	* 指標値	分母	分子	* 指標値	分母	分子	* 指標値	分母	分子
橋本市市民病院	300以上	0.0	12.0	0	0.0	12.0	0	0.0	12.0	0	0.0	12.0	0	0.0	3.0	0	0.0	3.0	0	0.0	3.0	0	0.0	3.0	0
鳥取県立厚生病院	300以上	1.6	12.2	20	1.3	12.2	16	0.9	12.2	11	2.5	12.2	31	3.9	3.0	12	2.3	3.0	7	2.3	3.0	7	1.6	3.0	5
鳥取県立中央病院	400以上	0.9	12.9	11	1.2	4.3	5																		
島根県立中央病院	600以上	1.0	25.4	25	0.9	25.4	23	1.2	24.9	30	1.1	24.7	27	1.1	6.2	7	1.1	6.2	7	0.8	6.2	5	1.3	6.2	8
隠岐広域連立隠岐島前病院	200未満	0.0	1.8	0	0.0	1.8	0	0.0	1.8	0	0.0	1.8	0	0.0	0.4	0	0.0	0.4	0	0.0	0.4	0	0.0	0.4	0
瀬戸内市立瀬戸内市民病院	200未満	0.0	3.3	0	0.0	4.4	0	0.0	4.4	0	0.0	4.4	0	0.0	1.1	0	0.0	1.1	0	0.0	1.1	0	0.0	1.1	0
県立広島病院	600以上	2.8	28.5	80	2.6	28.5	75	2.0	28.5	57	1.5	28.5	43	2.1	7.1	15	1.8	7.1	13	1.1	7.1	8	1.0	7.1	7
広島市立安佐市民病院	500以上	0.0	15.8	0	0.0	21.1	0	0.0	21.1	0	0.0	21.1	0	0.0	5.3	0	0.0	5.3	0	0.0	5.3	0	0.0	5.3	0
広島市立広島市民病院	600以上	0.7	7.4	5	0.4	29.7	12	0.3	22.3	7	0.5	22.3	11	0.5	7.4	4				0.9	7.4	7	0.0	7.4	0
福山市市民病院	500以上	1.3	20.2	27	1.6	20.2	32	1.7	20.2	34	1.1	20.2	23	0.6	5.1	3	1.6	5.1	8	1.0	5.1	5	1.4	5.1	7
山口県立総合医療センター	500以上	1.2	20.2	25	1.7	20.2	34	0.9	20.2	18	0.9	20.2	18	0.6	5.0	3	1.8	5.0	9	0.6	5.0	3	0.6	5.0	3
徳島県立中央病院	400以上	3.0	18.4	55	10.8	18.4	198	3.6	13.8	49	8.4	13.8	116	10.2	4.6	47	7.4	4.6	34				7.6	4.6	35
徳島県立三好病院	200以上	4.1	8.8	36	3.3	6.6	22																		
つるぎ町立半田病院	200未満	11.9	4.8	57	1.0	4.8	5	1.7	4.8	8	1.0	4.8	5	0.0	1.2	0	0.8	1.2	1	0.8	1.2	1	2.5	1.2	3
香川県立白鳥病院	200未満				0.0	6.0	0				0.0	1.5	0	0.0	1.5	0									
香川県立中央病院	500以上	0.1	21.3	3	0.2	21.3	5	0.3	21.3	6	0.1	21.3	2	0.0	5.3	0	0.0	5.3	0	0.2	5.3	1	0.2	5.3	1
坂出市立病院	200未満	0.9	7.8	7	0.0	7.8	0	0.0	7.8	0	0.2	5.8	1	0.0	1.9	0	0.0	1.9	0	0.5	1.9	1			
高松市立みんなの病院	300以上	6.1	16.7	101	4.5	14.4	65	6.5	12.2	79	5.4	12.2	66	5.2	3.1	16	3.3	3.1	10	4.6	3.1	14	8.5	3.1	26
さぬき市民病院	200未満	0.4	7.2	3	0.0	7.2	0	0.0	7.2	0	0.8	7.2	6	0.0	1.8	0	1.1	1.8	2	1.7	1.8	3	0.6	1.8	1
三豊総合病院	400以上	1.0	19.3	20	0.8	19.3	16	1.1	19.3	22	1.0	9.2	9							1.1	4.6	5	0.9	4.6	4
愛媛県立中央病院	600以上	0.7	33.1	24	1.1	33.1	37	0.8	33.1	26	1.0	33.1	34	1.1	8.3	9	0.7	8.3	6	1.6	8.3	13	0.7	8.3	6
西予市立野村病院	200未満	0.0	4.4	0	0.0	3.5	0	0.0	3.5	0	0.3	3.5	1	1.1	0.9	1	0.0	0.9	0	0.0	0.9	0	0.0	0.9	0
高知県立あき総合病院	200以上	1.5	10.8	16	2.2	8.1	18	0.0	2.7	0	0.6	5.4	3				0.4	2.7	1	0.7	2.7	2			
大牟田市立病院	300以上	0.0	14.0	0	0.0	10.5	0	0.0	14.0	0	0.0	12.8	0	0.0	3.2	0	0.0	3.2	0	0.0	3.2	0	0.0	3.2	0
田川市立病院	300以上	1.9	13.7	26	2.6	13.7	36	2.3	13.7	31	2.2	10.3	23	1.8	3.4	6	3.2	3.4	11	1.8	3.4	6			
筑後市立病院	200以上	3.8	9.3	35	3.3	9.3	31	1.5	9.3	14															
佐賀県医療センター好生館	400以上	2.2	18.0	40	2.7	18.0	49	3.7	18.0	66	3.4	18.0	62	2.2	4.5	10	4.2	4.5	19	3.1	4.5	14	4.2	4.5	19
長崎みなとメディカルセンター	500以上	1.3	20.5	27	3.0	20.5	61	2.1	20.5	43	2.2	20.5	46	1.4	5.1	7	3.3	5.1	17	2.9	5.1	15	1.4	5.1	7
長崎県対馬病院	200以上										0.0	11.0	0	0.0	2.8	0	0.0	2.8	0	0.0	2.8	0	0.0	2.8	0
荒尾市民病院	200以上				1.5	11.0	16	2.2	11.0	24	3.4	11.0	37	2.2	2.7	6	2.6	2.7	7	3.6	2.7	10	5.1	2.7	14
大分県立病院	600以上										0.0	5.8	0				0.0	5.8	0						
中津市立中津市民病院	200以上										3.5	10.0	35	2.8	2.5	7	5.6	2.5	14	2.8	2.5	7	2.8	2.5	7
宮崎県立宮崎病院	500以上	1.8	19.1	34	3.3	25.5	84	3.3	21.4	70	3.7	21.4	79	4.1	5.4	22	1.9	5.4	10	3.0	5.4	16	5.8	5.4	31
沖縄県立中部病院	500以上	12.0	22.0	264																					
沖縄県立宮古病院	300以上	0.0	12.2	0	0.4	12.2	5	1.0	12.2	12	0.3	9.2	3	0.3	3.1	1	0.3	3.1	1				0.3	3.1	1

一般22

院内他科からの精神科診察依頼頻度

院内他科入院中患者の精神科診察依頼件数
院内他科からの精神科診察依頼頻度= ----- 病床100床あたり

院内他科からの精神科診察依頼頻度とは 精神科以外の入院患者さんが精神科に診察を依頼している件数を表しています。

指標の説明 生活習慣病やがんなど身体疾患で入院していても、精神的な問題を抱えていたりすることがあります。状況により主治医が対応したり、精神科の専門的な対応が必要な場合には紹介により精神科医師が対応します。患者さんを多角的に診療していることとなります。精神科が全ての病院にあるわけでないので、非常勤医師などにより対応する場合があります。このような場合には率が低くなります。より高い値を目指しています。

計算について	参考としたガイドライン等	なし
	データ除外	なし
	補正などの計算方法	なし
	データ基準日	2021年4月25日

考察 登録施設数はやや増加した。平均値等の数値には著変はない。ばらつきが大きく、病院毎の精神科診療へのアクセスのし易さが大きく関与しているものと思われる。一般病床の入院患者の中には認知症や精神病などの合併症を有する例が高齢化社会において増加しており、精神科専門医療の提供を受けることにより病態の緩和など医療の質の向上が期待でき有用な指標と考える。

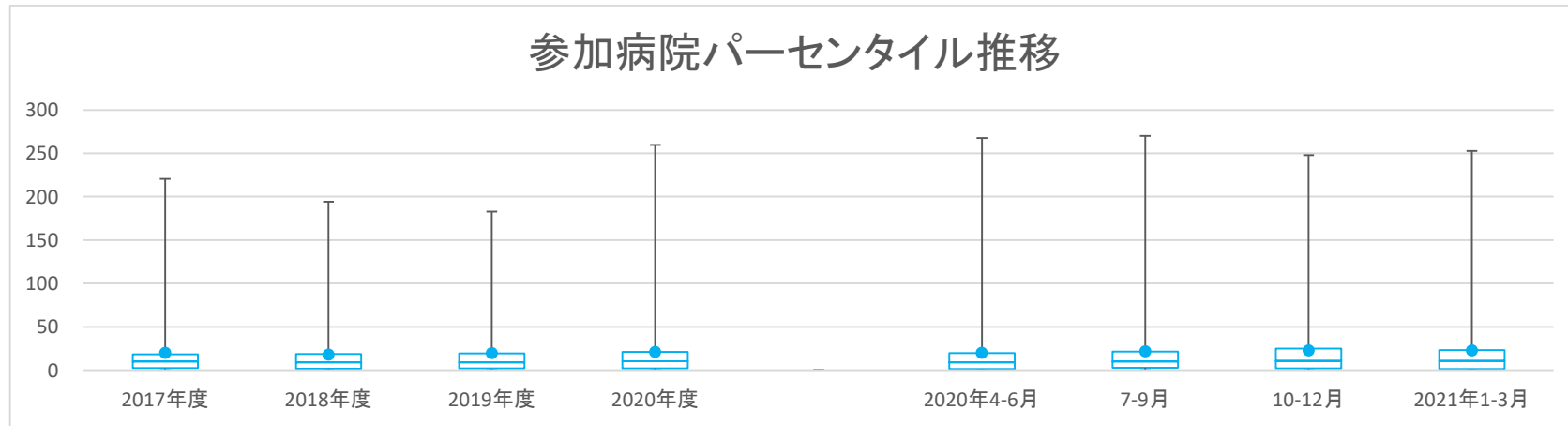
一般22

院内他科からの精神科診察依頼頻度

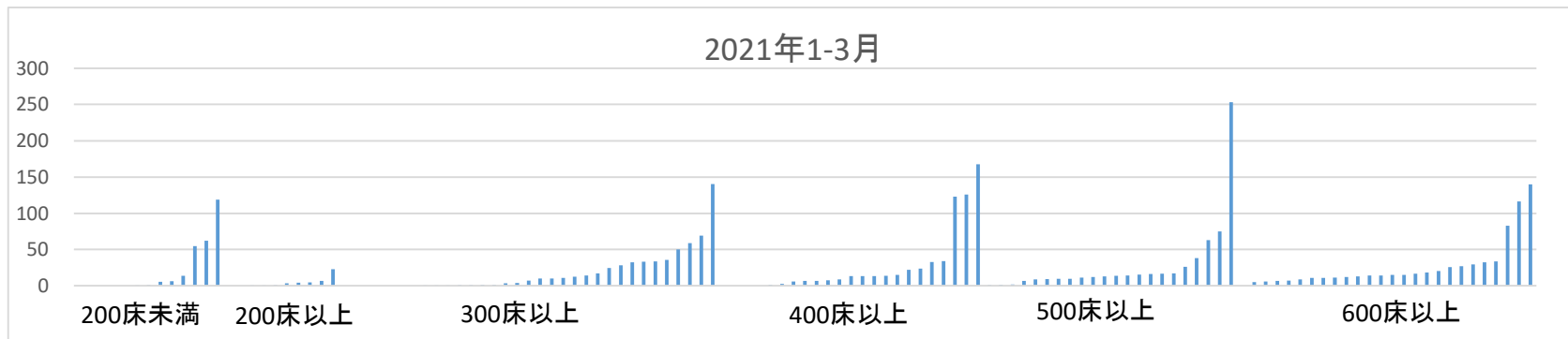
データのまとめ	対象病院群	精神科標榜なし、総合病院精神科無床、総合病院精神科有床							
	調査期間	2017年度	2018年度	2019年度	2020年度	2020年4-6月	7-9月	10-12月	2021年1-3月
データ登録病院数		133	130	124	134	129	129	129	127
分母合計		2256.3	2230.7	2057.8	2240.7	564.9	565.0	574.5	565.9
75パーセンタイル		18.4	18.7	19.3	21.1	19.8	21.5	25.0	23.2
中央値		10.0	9.1	9.0	10.4	8.8	10.1	10.9	10.7
25パーセンタイル		2.3	1.8	1.9	2.2	1.5	2.7	1.9	1.3
平均値		20.0	18.0	19.6	20.8	20.1	21.7	22.8	22.6
平均値(0を除く)		23.8	21.6	22.7	24.5	25.5	25.4	26.7	26.6

【時系列】●は平均値、他は上方から最大値、75パーセンタイル値、中央値、25パーセンタイル値、最小値

(2014年7月開始)



【直近データ分布】



医療の質の評価・公表等推進事業

一般22

院内他科からの精神科診察依頼頻度
 (空白):該当なし、有効な登録数値なし、結果数値表示対象外 (*):全体集計より除外

病院名	許可病床数	2017年度			2018年度			2019年度			2020年度			2020年4-6月			7-9月			10-12月			2021年1-3月		
		* 指標値	分母	分子	* 指標値	分母	分子	* 指標値	分母	分子	* 指標値	分母	分子	* 指標値	分母	分子	* 指標値	分母	分子	* 指標値	分母	分子	* 指標値	分母	分子
橋本市民病院	300以上	0.1	12.0	1	0.0	12.0	0	0.0	12.0	0	0.0	12.0	0	0.0	3.0	0	0.0	3.0	0	0.0	3.0	0	0.0	3.0	0
鳥取県立厚生病院	300以上	13.2	12.2	161	11.8	12.2	143	9.1	12.2	111	8.8	12.2	107	9.5	3.0	29	11.5	3.0	35	10.9	3.0	33	3.3	3.0	10
鳥取県立中央病院	400以上	6.0	12.9	78	7.0	4.3	30																		
鳥根立中央病院	600以上	29.0	25.4	736	29.2	25.4	740	31.0	24.9	772	30.5	24.7	754	29.0	6.2	179	31.9	6.2	197	29.0	6.2	179	32.2	6.2	199
隠岐広域連立立隠岐病院	200未満	55.7	2.3	128																					
隠岐広域連立立隠岐島前病院	200未満	0.0	1.8	0	0.0	1.8	0	0.0	1.8	0	19.9	1.8	35	0.0	0.4	0	0.0	0.4	0	25.0	0.4	11	54.5	0.4	24
瀬戸内市立瀬戸内市民病院	200未満	0.0	4.4	0	5.5	4.4	24	4.3	4.4	19	7.3	4.4	32	7.3	1.1	8	5.5	1.1	6	10.0	1.1	11	6.4	1.1	7
県立広島病院	600以上	22.3	28.5	635	23.4	28.5	667	24.4	28.5	694	22.6	28.5	643	24.9	7.1	177	21.5	7.1	153	23.7	7.1	169	20.2	7.1	144
広島市立安佐市民病院	500以上	11.1	15.8	175	12.6	21.1	265	8.8	21.1	186	11.8	21.1	248	11.8	5.3	62	12.9	5.3	68	10.2	5.3	54	12.1	5.3	64
広島市立広島市民病院	600以上	43.6	7.4	324	40.0	29.7	1188	35.3	22.3	787	28.3	22.3	631	42.0	7.4	312				42.9	7.4	319	0.0	7.4	0
福山市民病院	500以上	113.7	20.2	2302	60.4	20.2	1222	178.9	20.2	3620	259.7	20.2	5256	267.8	5.1	1355	270.0	5.1	1366	248.0	5.1	1255	253.0	5.1	1280
山口県立総合医療センター	500以上	63.4	20.2	1279	46.8	20.2	944	58.9	20.2	1187	56.3	20.2	1135	59.3	5.0	299	50.8	5.0	256	52.2	5.0	263	62.9	5.0	317
徳島県立中央病院	400以上	10.5	18.4	194	8.2	18.4	150	2.0	13.8	28	6.1	13.8	84	5.4	4.6	25	6.1	4.6	28				6.7	4.6	31
徳島県立三好病院	200以上	9.5	2.2	21	7.7	6.6	51																		
つるぎ町立半田病院	200未満	0.0	4.8	0	0.0	4.8	0	0.0	4.8	0	0.0	4.8	0	0.0	1.2	0	0.0	1.2	0	0.0	1.2	0	0.0	1.2	0
香川県立中央病院	500以上	3.4	21.3	73	5.0	21.3	106	5.8	21.3	123	7.2	21.3	153	4.9	5.3	26	7.7	5.3	41	7.5	5.3	40	8.6	5.3	46
坂出市立病院	200未満	0.0	7.8	0	0.0	7.8	0	0.0	7.8	0	0.0	5.8	0	0.0	1.9	0	0.0	1.9	0	0.0	1.9	0	0.0	1.9	0
高松市立みんなの病院	300以上	8.0	16.7	134	8.2	14.4	118	5.7	12.2	69	97.2	12.2	1186	85.6	3.1	261	99.3	3.1	303	63.6	3.1	194	140.3	3.1	428
さぬき市民病院	200未満	116.2	7.2	832	105.3	7.2	754	113.1	7.2	810	127.5	7.2	913	103.9	1.8	186	136.9	1.8	245	150.3	1.8	269	119.0	1.8	213
三豊総合病院	400以上	3.4	19.3	65	9.0	19.3	174	9.1	19.3	176	0.1	9.2	1							0.2	4.6	1	0.0	4.6	0
愛媛県立中央病院	600以上	14.2	33.1	469	7.0	33.1	231	12.6	33.1	418	12.2	33.1	405	10.6	8.3	88	10.4	8.3	86	13.1	8.3	108	14.9	8.3	123
西予市立野村病院	200未満	0.0	4.4	0	0.0	3.5	0	0.0	3.5	0	0.0	3.5	0	0.0	0.9	0	0.0	0.9	0	0.0	0.9	0	0.0	0.9	0
高知県立あき総合病院	200以上	13.5	10.8	146	8.4	8.1	68	7.0	2.7	19	7.8	2.7	21				7.8	2.7	21						
大牟田市立病院	300以上	16.4	14.0	230	19.0	14.0	266	17.4	14.0	243	15.8	12.8	202	13.4	3.2	43	12.8	3.2	41	19.7	3.2	63	17.2	3.2	55
田川市立病院	300以上	0.0	10.3	0	0.0	10.3	0	0.1	13.7	1	0.0	10.3	0	0.0	3.4	0	0.0	3.4	0	0.0	3.4	0	0.0	3.4	0
筑後市立病院	200以上	4.5	9.3	42	22.4	9.3	209	59.4	9.3	554															
佐賀県医療センター好生館	400以上	104.6	18.0	1883	176.1	18.0	3170	182.9	18.0	3293	166.6	18.0	2998	155.6	4.5	700	173.6	4.5	781	169.3	4.5	762	167.8	4.5	755
長崎みなとメディカルセンター	500以上	7.2	20.5	148	7.8	20.5	160	7.6	20.5	155	11.8	20.5	243	9.6	5.1	49	7.0	5.1	36	17.7	5.1	91	13.1	5.1	67
長崎県対馬病院	200以上										5.5	11.0	60	2.9	2.8	8	5.8	2.8	16	6.5	2.8	18	6.5	2.8	18
荒尾市民病院	200以上				1.9	11.0	21	1.9	11.0	21	1.4	11.0	15	1.8	2.7	5	2.2	2.7	6	0.7	2.7	2	0.7	2.7	2
大分県立病院	600以上							15.5	17.3	268	21.6	23.8	516	38.6	5.8	223	27.3	5.8	158	11.2	6.1	69	10.7	6.1	66
中津市立中津市民病院	200以上										0.5	10.0	5	0.0	2.5	0	1.2	2.5	3	0.4	2.5	1	0.4	2.5	1
宮崎県立宮崎病院	500以上	11.2	19.1	214	18.1	25.5	462	23.9	21.4	511	16.5	21.4	353	14.2	5.4	76	18.3	5.4	98	16.6	5.4	89	16.8	5.4	90
沖縄県立中部病院	500以上	4.0	22.0	88	16.2	16.8	271	15.0	16.8	251	15.1	16.8	253				10.9	5.6	61	18.8	5.6	105	15.6	5.6	87
沖縄県立宮古病院	300以上	3.0	12.2	36	1.6	12.2	19	1.6	12.2	19	1.2	9.2	11	1.0	3.1	3	2.0	3.1	6				0.7	3.1	2

一般23

脳梗塞入院1週間以内のリハビリテーション強度

分母患者の入院7日目までのリハビリテーション施行単位合計

$$\text{脳梗塞入院1週間以内のリハビリテーション強度} = \frac{\text{一週間以上入院し退院した急性期脳梗塞症例数}}{\text{分母患者の入院7日目までのリハビリテーション施行単位合計}}$$

脳梗塞入院1週間以内
のリハビリテーション強
度とは

脳梗塞では麻痺などの症状がでます。早期からリハビリテーション(理学療法、作業療法、言語療法)を行ったほうが機能回復がよいとされます。入院一週間以内に行われたリハビリの程度を表しています。

指標の説明

積極的に取り組んでいる病院の場合には単位数が高くなります。
しかし、高齢者で血圧が不安定などリハビリテーションの開始に注意を要する場合があります。このような患者さんが多い病院は
数値が低くなります。
より高い値を目指しています。

計算について

参考としたガイドライン等	なし
データ除外	なし
補正などの計算方法	なし
データ基準日	2021年4月25日

考察

経年変化として、近年強度が大きくなってきている傾向がみられる。COVID-19の影響は定かではないが、報告総症例数は例年と
ほぼ変わらない。リハビリの重要性が益々認識されてきているものとする。早期に単位数を多く行うことによりADLの改善につな
がるとの概念が定着し、更に広く波及するものと考えられる。

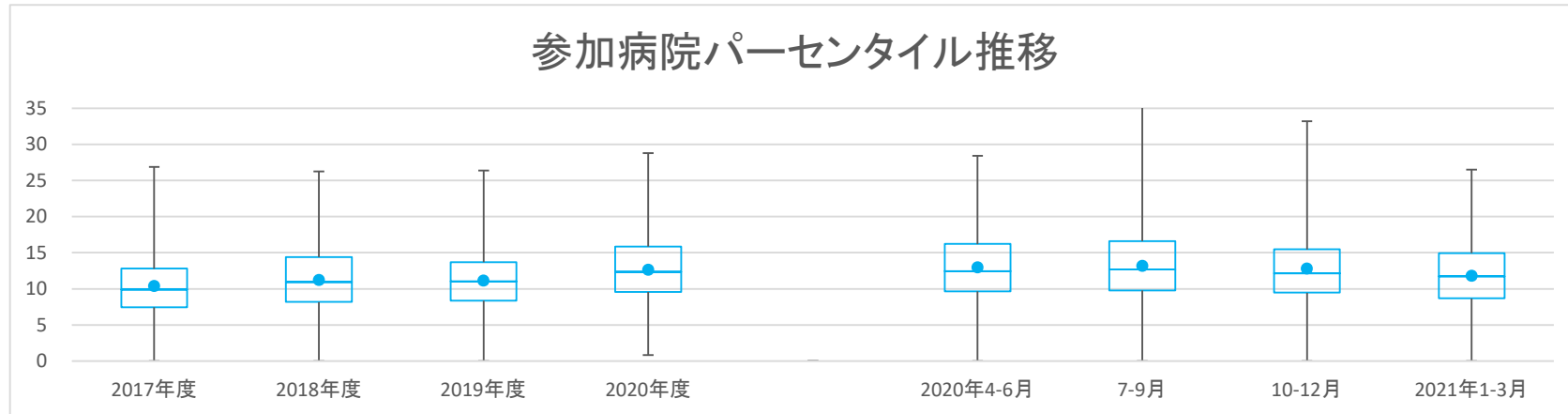
一般23

脳梗塞入院1週間以内のリハビリテーション強度

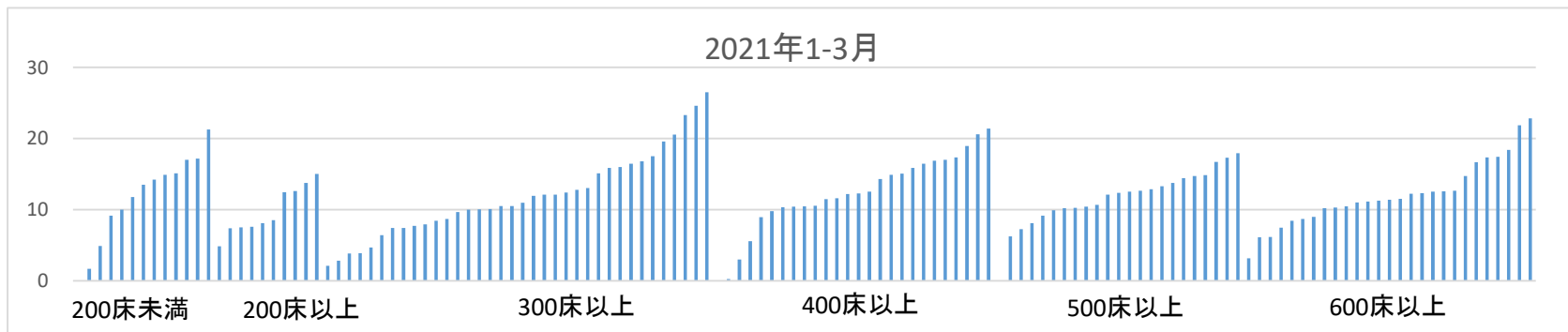
データのまとめ	対象病院群	精神科標榜なし、総合病院精神科無床、総合病院精神科有床							
	調査期間	2017年度	2018年度	2019年度	2020年度	2020年4-6月	7-9月	10-12月	2021年1-3月
データ登録病院数		146	141	137	147	139	137	138	135
分母合計		20309	19413	18995	20009	4694	4950	5423	4942
75パーセンタイル		12.8	14.4	13.7	15.8	16.2	16.6	15.5	14.9
中央値		9.9	11.0	11.0	12.3	12.4	12.7	12.2	11.8
25パーセンタイル		7.4	8.2	8.4	9.6	9.7	9.8	9.5	8.7
平均値		10.4	11.2	11.1	12.6	13.0	13.2	12.8	11.8
平均値(0を除く)		10.7	11.4	11.2	12.6	13.1	13.3	12.9	12.1

【時系列】 ●は平均値、他は上方から最大値、75パーセンタイル値、中央値、25パーセンタイル値、最小値

(2014年7月開始)



【直近データ分布】



一般24

脳梗塞ADL改善度

$$\text{脳梗塞ADL改善度} = \frac{\text{急性脳梗塞生存退院患者の退院時BI※合計点数} - \text{入院時BI合計点数}}{\text{急性脳梗塞の生存退院患者数}}$$

脳梗塞ADL改善度 とは ADLとは食事、歩行、入浴などの日常生活における動作のことをいいます。

指標の説明

食事、移乗、整容、トイレ動作、入浴、平地歩行、階段更衣、排便管理、排尿管理において、それぞれ2から3段階で可能な動作の程度を評価します(0点から100点、5点刻み)。入院時と退院時に評価を行い、退院時点数－入院時点数で改善度をみます。

計算について

参考としたガイドライン等

「DPC導入の影響評価に係る調査」実施説明会

https://www01.prrism.com/dpc/2020/file/setumei_20200330.pdf

データ除外

評価が入院時と退院時でどちらか一方が欠けたもの

補正などの計算方法

なし

データ基準日

2021年4月25日

考察

入院期間中に日常生活に関わる機能の改善を目指している指標である。経年的にも病院規模が大きくなるほど改善度に少々バラツキがみられ、中規模病院で改善度が高くなっている傾向がうかがわれる。病院間での入院時の重症度、入院期間、病院規模による役割などを反映している事が想定されるが、各施設におけるPT・OT・STの各療法士の人員整備や土・日の勤務体制などリハビリの体制も大いに反映している。今日リハビリの必要度が高くなっており、整備を見直し、今後のADLの改善度が更に高まることを期待したい。

具体例

DPCのADLスコア表

分類	所見			
	自立	一部介助	全介助	不明
食事	2	1 切ったり、バターを塗ったりなどで介助を必要とする	0	9
移乗	3	2 軽度の介助で可能	0 坐位バランス困難	9
		1 高度の介助を必要とするが、座ってられる。		
整容	1 顔/髪/歯/ひげ剃り	0		9
トイレの動作 トイレの使用	2	1 多少の介助を必要とするがおおよそ自分一人で行える	0	9
入浴	1	0		9
平地歩行	3	2 一人介助で歩く	0	9
		1 車いすで自立		
階段	2	1	0	9
更衣	2	1	0	9
排便管理	2	1 時々失敗	0 失禁	9
排尿管理	2	1 時々失敗	0 失禁	9

※入院時及び退院時に計測したスコアの合計に5点をかける

入院時または退院時どちらかでも不明とした項目は入院時及び退院時ともに計算対象外とする。

入力支援資料 version3.02

87

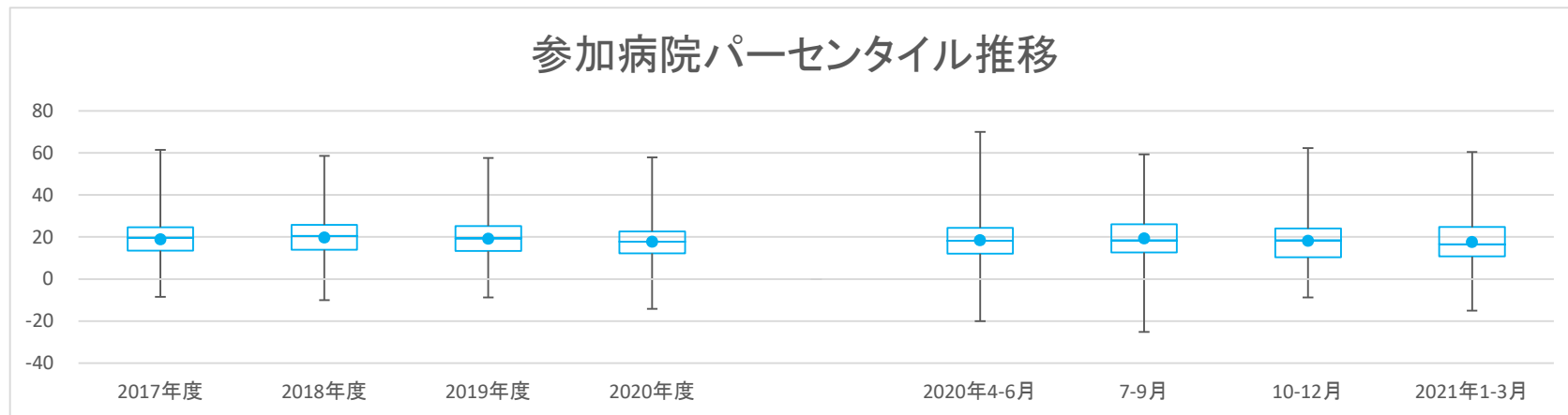
一般24

脳梗塞ADL改善度

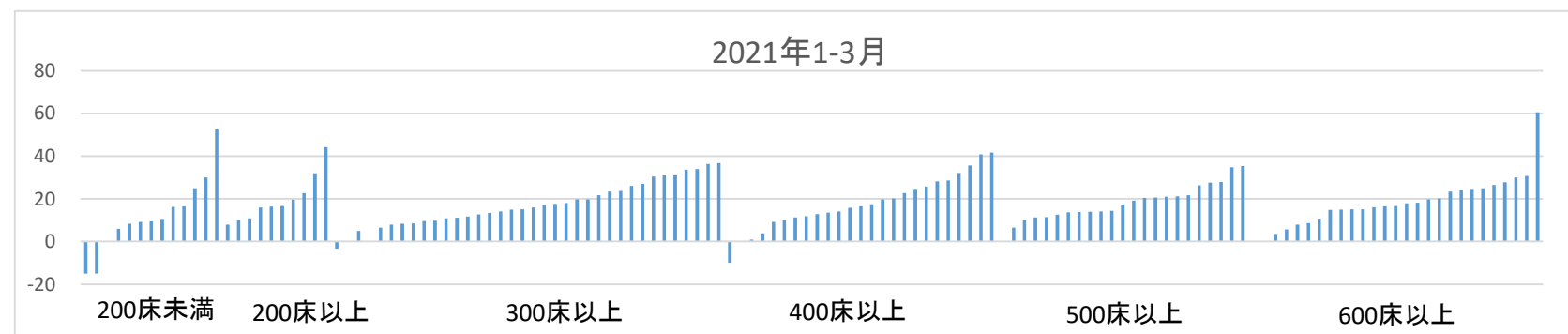
データのまとめ	対象病院群	精神科標榜なし、総合病院精神科無床、総合病院精神科有床							
	調査期間	2017年度	2018年度	2019年度	2020年度	2020年4-6月	7-9月	10-12月	2021年1-3月
データ登録病院数		137	135	135	143	137	135	134	132
分母合計		19779	19575	19453	20179	4718	4990	5469	5021
75パーセンタイル		24.7	25.8	25.2	22.6	24.4	26.1	24.0	24.7
中央値		19.7	20.5	19.3	17.8	18.2	18.4	18.3	16.4
25パーセンタイル		13.5	14.0	13.3	12.2	12.1	12.6	10.3	10.7
平均値		18.9	19.7	19.2	17.7	18.5	19.3	18.2	17.6
平均値(0を除く)		19.1	19.8	19.4	17.8	18.9	19.7	18.4	18.0

【時系列】 ●は平均値、他は上方から最大値、75パーセンタイル値、中央値、25パーセンタイル値、最小値

(2016年4月開始)



【直近データ分布】



一般25

誤嚥性肺炎の摂食指導実施率

$$\text{誤嚥性肺炎の摂食指導実施率} = \frac{\text{誤嚥性肺炎退院患者のうち、摂食機能療法が実施された患者数}}{\text{誤嚥性肺炎の退院患者数}}$$

誤嚥性肺炎の摂食指導
実施率とは

食物や唾液などを気管、肺などに誤って飲み込むことを誤嚥といいます。加齢や脳卒中後遺症などでみられることがあります。

指標の説明

加齢や脳梗塞後遺症などにおいても、現にある機能を生かしたり、食事内容を工夫することにより、誤嚥に至る率を抑えることが誤嚥性肺炎を避ける方法の一つです。病状により指導内容は異なりますが、今回の指標では診療報酬請求上該当する指導の率をみています。

計算について

参考としたガイドライン等

なし

データ除外
補正などの計算方法
データ基準日

診療報酬請求の対象とならない指導
なし
2021年4月25日

考察

令和2年度は、指導実施率の平均値、中央値とも過去3年間から大きく減少している。COVID-19の影響と考えられる。

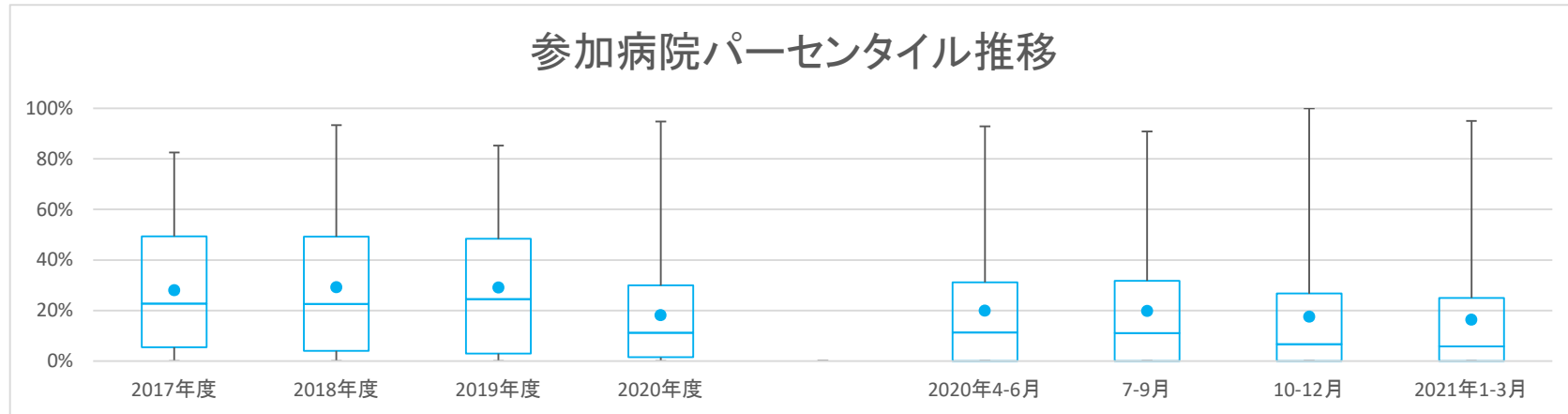
一般25

誤嚥性肺炎の摂食指導実施率

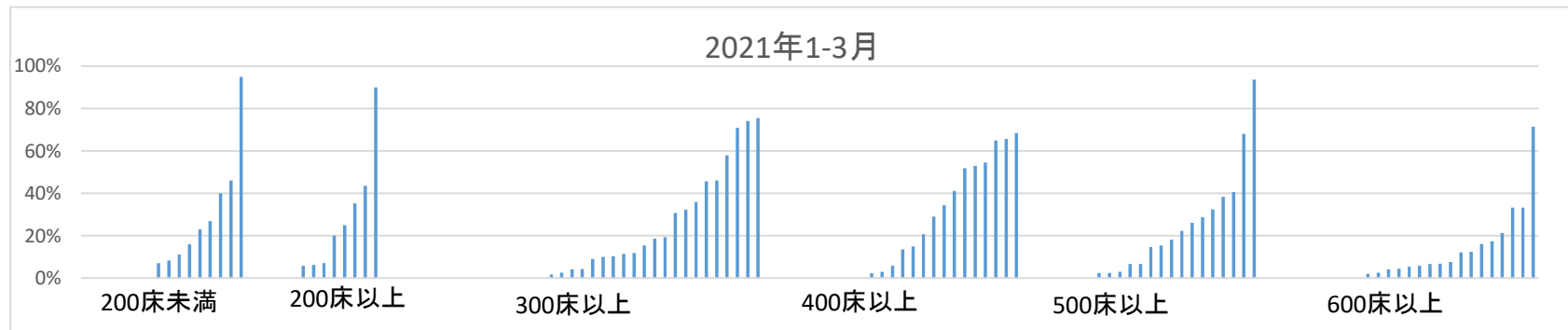
データのまとめ	対象病院群	精神科標榜なし、総合病院精神科無床、総合病院精神科有床							
	調査期間	2017年度	2018年度	2019年度	2020年度	2020年4-6月	7-9月	10-12月	2021年1-3月
データ登録病院数		145	142	139	149	142	142	146	141
分母合計		18429	18508	17633	16571	3940	4102	4500	4029
75パーセンタイル		49.4%	49.3%	48.3%	29.9%	31.1%	31.8%	26.7%	25.0%
中央値		22.7%	22.6%	24.5%	11.2%	11.2%	11.1%	6.7%	5.9%
25パーセンタイル		5.5%	4.1%	3.0%	1.5%	0.0%	0.0%	0.0%	0.0%
平均値		28.0%	29.2%	29.1%	18.2%	20.0%	19.8%	17.5%	16.3%
平均値(0を除く)		33.0%	33.9%	33.5%	22.2%	27.0%	29.0%	27.5%	26.8%

【時系列】 ●は平均値、他は上方から最大値、75パーセンタイル値、中央値、25パーセンタイル値、最小値

(2016年4月開始)



【直近データ分布】



一般26

誤嚥性肺炎再入院率

$$\text{誤嚥性肺炎再入院率} = \frac{\text{前期の誤嚥性肺炎退院患者のうち、4週間以内に呼吸器疾患(MDC04)で自院に再入院した患者数}}{\text{前期の誤嚥性肺炎の退院患者数}}$$

誤嚥性肺炎再入院率は食物や唾液などを気管、肺などに誤って飲み込むことを誤嚥といいます。喀出できなかつたり、繰り返すと誤嚥性肺炎となります。

指標の説明 摂食指導や吸引等により、誤嚥性肺炎の再発をなるべく避けようとしています。前回退院後4週以内での再入院の程度をみています。

計算について	参考としたガイドライン等	「DPC導入の影響評価に係る調査」実施説明会 https://www01.prrism.com/dpc/2020/file/setumei_20200330.pdf
	データ除外	5週以後の再入院
	補正などの計算方法	なし
	データ基準日	2021年4月25日

考察 ここ数年、再入院率の平均値、中央値ともに改善傾向は見られない。

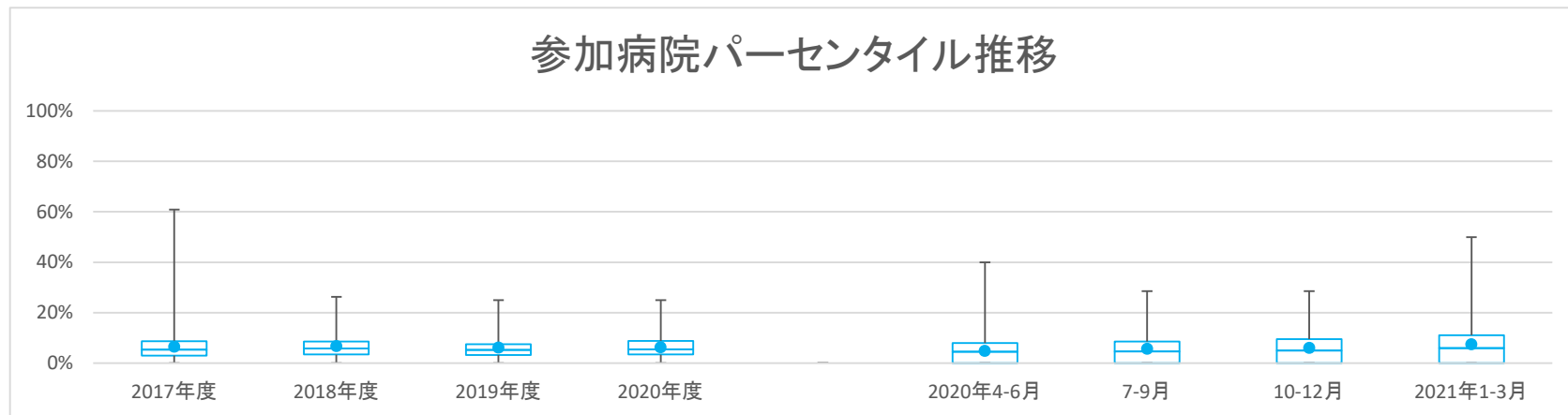
一般26

誤嚥性肺炎再入院率

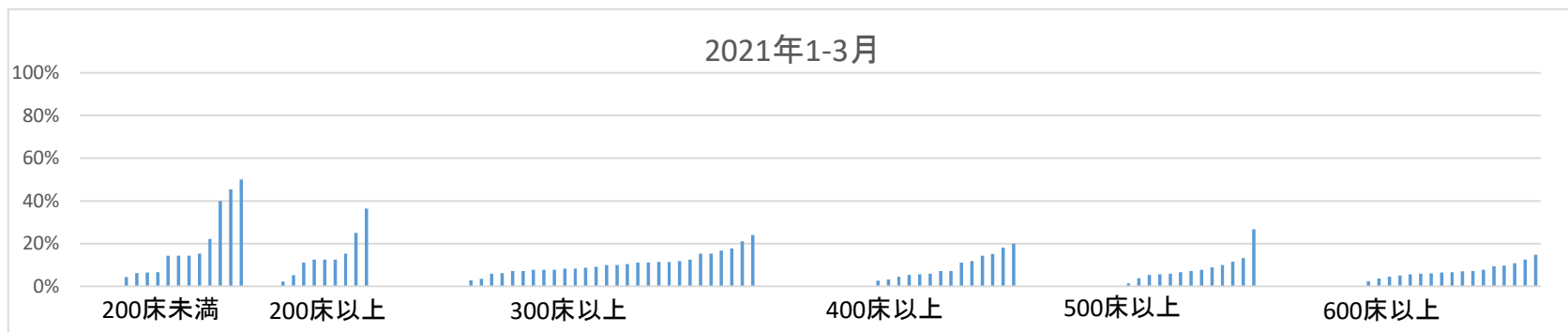
データのまとめ	対象病院群	精神科標榜なし、総合病院精神科無床、総合病院精神科有床							
	調査期間	2017年度	2018年度	2019年度	2020年度	2020年4-6月	7-9月	10-12月	2021年1-3月
	データ登録病院数	141	140	138	149	141	142	145	140
	分母合計	15987	15787	15082	13801	3473	3286	3570	3472
	75パーセンタイル	8.7%	8.6%	7.5%	8.8%	8.0%	8.6%	9.5%	11.1%
	中央値	5.3%	5.8%	5.2%	5.5%	4.5%	4.7%	5.0%	6.0%
	25パーセンタイル	3.0%	3.4%	3.2%	3.4%	0.0%	0.0%	0.0%	0.0%
	平均値	6.6%	6.8%	6.2%	6.3%	4.8%	5.7%	6.0%	7.5%
	平均値(0を除く)	7.3%	7.2%	6.7%	7.0%	8.3%	8.8%	9.3%	11.2%

【時系列】 ●は平均値、他は上方から最大値、75パーセンタイル値、中央値、25パーセンタイル値、最小値

(2016年4月開始)



【直近データ分布】



医療の質の評価・公表等推進事業

一般26

誤嚥性肺炎再入院率
(空白):該当なし、有効な登録数値なし、結果数値表示対象外 (*):全体集計より除外

病院名	許可病床数	2017年度			2018年度			2019年度			2020年度			2020年4-6月			7-9月			10-12月			2021年1-3月		
		* 指標値	分母	分子	* 指標値	分母	分子	* 指標値	分母	分子	* 指標値	分母	分子	* 指標値	分母	分子	* 指標値	分母	分子	* 指標値	分母	分子	* 指標値	分母	分子
公立神崎総合病院	200未満	12.0%	50	6																					
奈良県総合医療センター	500以上	7.6%	132	10	3.7%	134	5	3.9%	102	4	0.0%	106	0	0.0%	28	0	0.0%	28	0	0.0%	31	0	0.0%	19	0
南奈良総合医療センター	200以上							6.7%	150	10	3.6%	166	6	0.0%	32	0	6.4%	47	3	4.8%	42	2	2.2%	45	1
大和高田市立病院	300以上	6.1%	115	7	11.9%	151	18	7.4%	163	12	9.9%	111	11	11.8%	51	6	4.2%	24	1	10.5%	19	2	11.8%	17	2
国保中央病院	200以上	2.6%	38	1	10.3%	29	3	1.7%	59	1															
有田市立病院	200未満				11.8%	17	2																		
橋本市立病院	300以上	9.2%	119	11	6.1%	98	6	7.1%	98	7	9.1%	77	7	6.5%	31	2	16.7%	18	3	5.9%	17	1	9.1%	11	1
鳥取県立厚生病院	300以上	0.0%	45	0	4.1%	49	2	8.8%	80	7	15.3%	59	9	40.0%	10	4	16.7%	18	3	0.0%	13	0	11.1%	18	2
鳥取県立中央病院	400以上	3.8%	78	3	2.9%	34	1																		
鳥根県立中央病院	600以上	4.7%	150	7	9.0%	155	14	6.9%	188	13	10.0%	130	13	6.3%	32	2	9.7%	31	3	9.1%	33	3	14.7%	34	5
安来市立病院	200未満				4.5%	22	1	7.7%	13	1	0.0%	4	0	16.7%	6	1	0.0%	3	0						
隠岐広域連合立隠岐病院	200未満	7.4%	68	5																					
隠岐広域連合立隠岐島前病院	200未満							23.5%	17	4	0.0%	4	0	22.2%	9	2	50.0%	4	2						
瀬戸内市立瀬戸内市民病院	200未満	14.6%	48	7	10.3%	39	4	9.1%	33	3	10.0%	30	3	0.0%	3	0	16.7%	6	1	0.0%	7	0	14.3%	14	2
県立広島病院	600以上	4.2%	259	11	5.4%	241	13	4.8%	252	12	5.5%	201	11	1.8%	55	1	2.9%	34	1	0.0%	40	0	12.5%	72	9
広島市立安佐市民病院	500以上	1.2%	81	1	2.2%	92	2	4.6%	173	8	1.4%	139	2	0.0%	41	0	0.0%	38	0	2.9%	34	1	3.8%	26	1
広島市立広島市民病院	600以上	1.5%	66	1	1.1%	92	1	6.5%	62	4	1.1%	92	1	0.0%	16	0	0.0%	26	0	0.0%	23	0	3.7%	27	1
福山市立病院	500以上	0.0%	62	0	2.3%	44	1	1.8%	57	1	0.0%	49	0	0.0%	10	0	0.0%	11	0	0.0%	14	0	0.0%	14	0
市立三次中央病院	300以上	0.0%	80	0	8.6%	70	6	2.5%	80	2	5.3%	75	4	4.5%	22	1	5.9%	17	1	10.5%	19	2	0.0%	17	0
山口県立総合医療センター	500以上	0.0%	65	0	1.9%	52	1	5.5%	55	3	10.4%	48	5	0.0%	10	0	7.7%	13	1	0.0%	10	0	26.7%	15	4
徳島県立中央病院	400以上	1.5%	135	2	2.7%	148	4	3.5%	113	4	3.6%	111	4	3.2%	31	1	3.4%	29	1	6.7%	30	2	0.0%	21	0
徳島県立三好病院	200以上	10.5%	105	11	13.6%	66	9	21.4%	14	3	12.5%	16	2												
つるぎ町立半田病院	200未満	15.4%	65	10	7.0%	57	4	4.5%	44	2	6.7%	45	3	9.1%	11	1	9.1%	11	1	7.1%	14	1	0.0%	9	0
香川県立白鳥病院	200未満				25.0%	8	2	19.4%	31	6	7.7%	26	2	0.0%	8	0	12.5%	8	1	0.0%	3	0	14.3%	7	1
香川県立中央病院	500以上	1.3%	75	1	3.7%	82	3	6.2%	81	5	0.0%	63	0	0.0%	18	0	0.0%	12	0	0.0%	18	0	0.0%	15	0
坂出市立病院	200未満	7.6%	66	5	7.7%	91	7	7.7%	78	6	3.9%	77	3	9.1%	22	2	3.8%	26	1	0.0%	17	0	0.0%	12	0
高松市立みんなの病院	300以上	7.8%	153	12	6.2%	178	11	4.7%	190	9	10.5%	171	18	7.5%	40	3	11.6%	43	5	11.4%	44	5	11.4%	44	5
さぬき市民病院	200未満	13.3%	113	15	7.6%	105	8	4.9%	82	4	10.0%	80	8	7.1%	28	2	20.0%	25	5	5.3%	19	1	0.0%	8	0
三豊総合病院	400以上	2.5%	162	4	0.0%	176	0	1.9%	156	3	3.9%	77	3												
愛媛県立中央病院	600以上	2.8%	71	2	12.5%	64	8	7.2%	69	5	0.0%	36	0	0.0%	17	0	0.0%	4	0	0.0%	7	0	0.0%	8	0
西予市立野村病院	200未満	2.5%	40	1	25.7%	35	9	20.6%	34	7	25.0%	48	12	16.7%	12	2	16.7%	12	2	23.1%	13	3	45.5%	11	5
高知県立あき総合病院	200以上	15.2%	105	16	7.6%	79	6	5.0%	20	1	15.2%	46	7												
福岡市民病院	200以上	3.0%	33	1	5.6%	54	3	0.0%	38	0	6.1%	33	2	0.0%	3	0	9.1%	11	1	0.0%	11	0	12.5%	8	1
大牟田市立病院	300以上	2.9%	35	1	0.0%	29	0	4.3%	23	1	3.6%	28	1	0.0%	5	0	0.0%	5	0	0.0%	6	0	8.3%	12	1
田川市立病院	300以上	12.2%	131	16	6.5%	139	9	7.0%	115	8	6.6%	91	6	7.7%	26	2	0.0%	15	0	7.7%	26	2	8.3%	24	2
筑後市立病院	200以上	6.4%	94	6	1.1%	93	1	1.3%	77	1															
佐賀県医療センター好生館	400以上	0.0%	40	0	0.0%	37	0	0.0%	41	0	0.0%	41	0	0.0%	8	0	0.0%	9	0	0.0%	11	0	0.0%	13	0
長崎みなとメディカルセンター	500以上	6.9%	174	12	1.2%	167	2	5.0%	140	7	4.5%	110	5	0.0%	26	0	8.3%	36	3	0.0%	11	0	5.4%	37	2
長崎県対馬病院	200以上										15.6%	32	5	12.5%	8	1	14.3%	7	1	25.0%	4	1	15.4%	13	2
荒尾市民病院	200以上				0.0%	39	0	18.5%	27	5	0.0%	27	0	0.0%	3	0	0.0%	6	0	0.0%	10	0	0.0%	8	0
大分県立病院	600以上				1.7%	60	1	1.7%	59	1	0.0%	14	0	0.0%	14	0	0.0%	16	0	7.7%	13	1	0.0%	16	0
中津市立中津市民病院	200以上							19.0%	42	8	0.0%	7	0	12.5%	8	1	26.7%	15	4	25.0%	15	4	25.0%	12	3
宮崎県立宮崎病院	500以上	2.4%	82	2	0.0%	79	0	0.0%	84	0	0.0%	61	0	0.0%	22	0	0.0%	12	0	0.0%	12	0	0.0%	15	0
沖縄県立中部病院	500以上	13.0%	331	43	24.8%	161	40	16.9%	201	34	11.8%	237	28	13.8%	58	8	10.4%	48	5	9.5%	63	6	13.2%	68	9
沖縄県立宮古病院	300以上	10.6%	113	12	7.1%	84	6	5.6%	71	4	9.8%	41	4	9.1%	11	1	0.0%	6	0	0.0%	7	0	17.6%	17	3

一般27 急性心筋梗塞アスピリン処方率

$$\text{急性心筋梗塞アスピリン処方率} = \frac{\text{急性心筋梗塞退院患者のうち、入院2日以内にアスピリンの処方された患者数}}{\text{急性心筋梗塞の退院患者数}}$$

急性心筋梗塞アスピリン処方率とは 血液が固まる(血栓を作る)ときに、血小板が働きます。アスピリンは血小板の働きを抑えることにより、血液が固まるのを抑制します。

指標の説明 急性心筋梗塞ではアスピリンは単独投与でも死亡率や再梗塞率を減少させることが研究で明らかにされております。アスピリンアレルギーの場合は投与されません。心筋梗塞の治療として早期に投与される率をみています。

計算について	参考としたガイドライン等	ST上昇型急性心筋梗塞の診療に関するガイドライン(2013年改訂版) http://www.j-circ.or.jp/guideline/pdf/JCS2013_kimura_h.pdf
	データ除外	なし
	補正などの計算方法	なし
	データ基準日	2021年4月25日

考察 世界的に標準化されている簡便で良い指標であり、より徹底することで予後改善が期待される。大規模病院において処方率にバラツキがみられる。病院の規模に関らず今後も一層の徹底が望まれる。中央値と平均値がまだ乖離し、中央値の方が高くなっている。処方率の低い施設は処方率を90%以上にすることを目標とし、積極的に処方するよう努めて頂きたい。

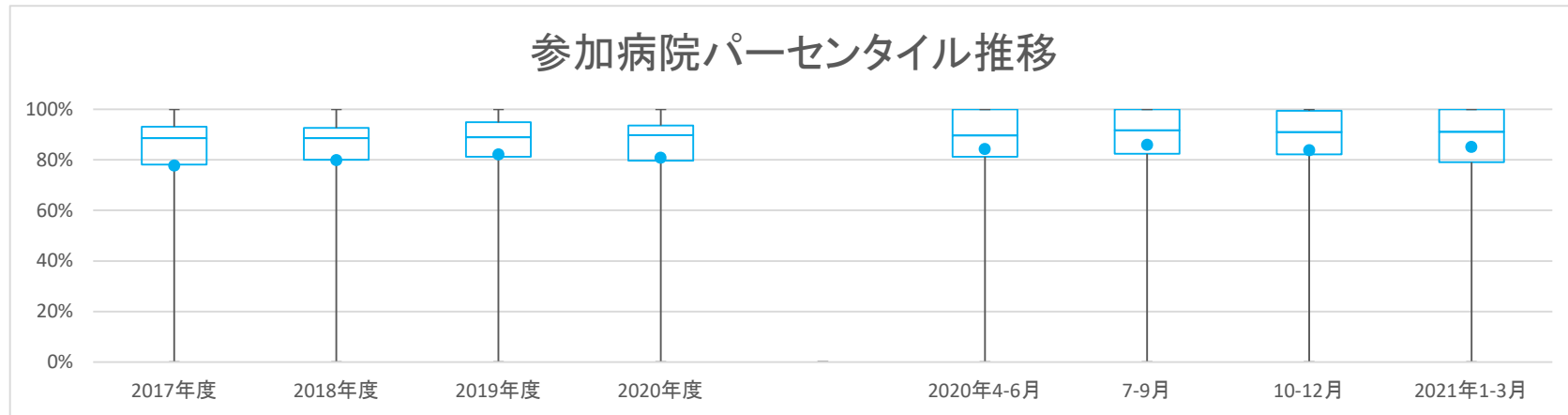
一般27

急性心筋梗塞アスピリン処方率

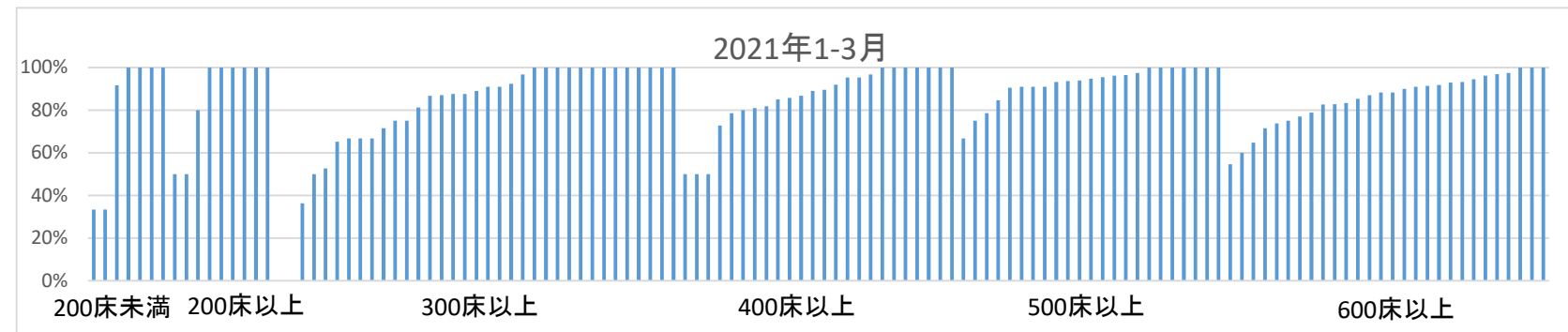
データのまとめ	対象病院群	精神科標榜なし、総合病院精神科無床、総合病院精神科有床							
	調査期間	2017年度	2018年度	2019年度	2020年度	2020年4-6月	7-9月	10-12月	2021年1-3月
データ登録病院数		139	137	131	143	125	128	134	126
分母合計		7974	7896	7538	8166	1762	2046	2262	2096
75パーセンタイル		93.1%	92.6%	94.8%	93.5%	100.0%	100.0%	99.4%	100.0%
中央値		88.6%	88.5%	88.9%	89.7%	89.7%	91.7%	90.9%	91.1%
25パーセンタイル		78.1%	80.0%	81.3%	79.7%	81.3%	82.4%	82.2%	79.1%
平均値		77.7%	79.8%	82.1%	80.9%	84.3%	85.9%	83.8%	85.1%
平均値(0を除く)		83.7%	83.5%	86.1%	85.6%	87.8%	89.4%	89.1%	86.5%

【時系列】 ●は平均値、他は上方から最大値、75パーセンタイル値、中央値、25パーセンタイル値、最小値

(2016年4月開始)



【直近データ分布】



一般27

急性心筋梗塞アスピリン処方率

(空白)：該当なし、有効な登録数値なし、結果数値表示対象外 (*):全体集計より除外

病院名	許可病床数	2017年度			2018年度			2019年度			2020年度			2020年4-6月			7-9月			10-12月			2021年1-3月		
		指標値	分母	分子	指標値	分母	分子	指標値	分母	分子	指標値	分母	分子	指標値	分母	分子	指標値	分母	分子	指標値	分母	分子	指標値	分母	分子
橋本市民病院	300以上	93.8%	48	45	84.5%	58	49	91.8%	61	56	84.5%	58	49	100.0%	14	14	92.9%	14	13	58.8%	17	10	92.3%	13	12
鳥取県立厚生病院	300以上	89.2%	37	33	96.3%	27	26	87.5%	24	21	100.0%	22	22	100.0%	4	4	100.0%	6	6	100.0%	3	3	100.0%	9	9
鳥取県立中央病院	400以上	80.9%	47	38	78.9%	19	15																		
鳥根県立中央病院	600以上	88.0%	83	73	97.1%	68	66	95.1%	81	77	91.4%	93	85	90.5%	21	19	85.2%	27	23	100.0%	23	23	90.9%	22	20
安来市立病院	200未満	40.0%	5	2	14.3%	7	1	100.0%	1	1															
隠岐広域連立立隠岐病院	200未満	15.4%	13	2																					
隠岐広域連立立隠岐島前病院	200未満	100.0%	1	1				0.0%	1	0															
瀬戸内市立瀬戸内市民病院	200未満	25.0%	4	1	0.0%	1	0	0.0%	1	0	0.0%	1	0	0.0%	1	0									
県立広島病院	600以上	95.7%	92	88	97.8%	90	88	96.1%	102	98	98.4%	126	124	100.0%	22	22	100.0%	40	40	97.0%	33	32	96.8%	31	30
広島市立安佐市民病院	500以上	91.5%	71	65	86.5%	111	96	91.5%	117	107	94.1%	135	127	91.7%	36	33	96.9%	32	31	94.4%	36	34	93.5%	31	29
広島市立広島市民病院	600以上	91.3%	104	95	83.3%	162	135	75.2%	101	76	78.7%	155	122	81.3%	32	26	86.4%	44	38	73.2%	41	30	73.7%	38	28
福山市民病院	500以上	96.8%	125	121	93.1%	130	121	96.2%	132	127	92.6%	136	126	94.1%	34	32	94.6%	37	35	90.6%	32	29	90.9%	33	30
市立三次中央病院	300以上	100.0%	32	32	86.8%	38	33	88.9%	36	32	90.9%	33	30	100.0%	8	8	88.9%	9	8	87.5%	8	7	87.5%	8	7
山口県立総合医療センター	500以上	87.0%	69	60	87.3%	71	62	91.4%	58	53	93.3%	75	70	85.7%	7	6	94.4%	18	17	92.9%	21	20	93.1%	29	27
徳島県立中央病院	400以上	95.9%	145	139	93.9%	131	123	96.0%	124	119	94.4%	107	101	100.0%	27	27	86.4%	22	19	92.9%	28	26	96.7%	30	29
徳島県立三好病院	200以上	100.0%	10	10	91.7%	12	11	100.0%	4	4	91.7%	12	11							83.3%	6	5	100.0%	6	6
つるぎ町立半田病院	200未満				100.0%	1	1				0.0%	1	0							0.0%	1	0			
香川県立白鳥病院	200未満				76.9%	13	10	60.0%	10	6	82.4%	17	14	57.1%	7	4	100.0%	2	2	100.0%	4	4	100.0%	4	4
香川県立中央病院	500以上	94.2%	86	81	95.1%	102	97	94.3%	106	100	96.8%	94	91	93.8%	16	15	96.2%	26	25	100.0%	26	26	96.2%	26	25
坂出市立病院	200未満	100.0%	32	32	97.6%	42	41	95.0%	40	38	97.6%	41	40	100.0%	11	11	100.0%	3	3	100.0%	15	15	91.7%	12	11
高松市立みんなの病院	300以上	33.3%	3	1	33.3%	3	1	25.0%	4	1	85.7%	14	12	100.0%	3	3	80.0%	5	4	66.7%	3	2	100.0%	3	3
さぬき市民病院	200未満	50.0%	2	1	0.0%	1	0	0.0%	1	0	50.0%	2	1							0.0%	1	0	100.0%	1	1
三豊総合病院	400以上	87.3%	71	62	83.8%	68	57	65.0%	60	39	56.5%	23	13							61.5%	13	8	50.0%	10	5
愛媛県立中央病院	600以上	90.3%	144	130	89.1%	129	115	91.8%	110	101	85.5%	124	106	95.8%	24	23	81.3%	32	26	88.6%	35	31	78.8%	33	26
西予市立野村病院	200未満	0.0%	1	0	0.0%	1	0																		
高知県立あき総合病院	200以上	91.7%	24	22	100.0%	12	12	100.0%	4	4	92.3%	13	12				100.0%	4	4	88.9%	9	8			
福岡市民病院	200以上	82.9%	41	34	88.9%	45	40	98.0%	51	50	93.9%	33	31	100.0%	3	3	71.4%	7	5	100.0%	12	12	100.0%	11	11
大牟田市立病院	300以上				25.0%	4	1				0.0%	1	0							0.0%	1	0			
田川市立病院	300以上	92.5%	40	37	77.8%	9	7	0.0%	3	0	100.0%	3	3				100.0%	1	1				100.0%	2	2
筑後市立病院	200以上	20.0%	5	1	40.0%	5	2	100.0%	2	2															
佐賀県医療センター好生館	400以上	90.5%	105	95	94.7%	75	71	95.3%	106	101	89.9%	79	71	87.5%	24	21	78.6%	14	11	95.0%	20	19	95.2%	21	20
長崎みなとメディカルセンター	500以上	95.7%	162	155	91.0%	122	111	97.0%	135	131	91.2%	91	83	95.8%	24	23	91.7%	12	11	87.9%	33	29	90.9%	22	20
長崎県対馬病院	200以上							95.5%	22	21	100.0%	4	4	100.0%	4	4	83.3%	6	5	100.0%	7	7	100.0%	5	5
荒尾市民病院	200以上	70.0%	20	14	90.2%	41	37	88.9%	54	48	89.7%	68	61	85.0%	20	17	92.9%	14	13	85.7%	21	18	100.0%	13	13
大分県立病院	600以上							94.7%	76	72	94.7%	57	54	100.0%	5	5	100.0%	22	22	100.0%	17	17	76.9%	13	10
中津市立中津市民病院	200以上							90.4%	52	47	100.0%	18	18	100.0%	18	18	75.0%	4	3	93.3%	15	14	80.0%	15	12
宮崎県立宮崎病院	500以上	76.6%	64	49	93.3%	45	42	93.6%	47	44	87.2%	39	34	100.0%	9	9	91.7%	12	11	88.9%	9	8	66.7%	9	6
沖縄県立中部病院	500以上	90.0%	80	72	91.1%	45	41	92.9%	56	52	93.7%	63	59	94.4%	18	17	94.7%	19	18	100.0%	18	18	75.0%	8	6
沖縄県立宮古病院	300以上	87.9%	33	29	86.2%	29	25	89.5%	19	17	85.2%	27	23	83.3%	6	5	83.3%	6	5	83.3%	12	10	100.0%	3	3

一般28

急性心筋梗塞急性期PCI実施率

$$\text{急性心筋梗塞急性期PCI実施率} = \frac{\text{急性心筋梗塞退院患者のうち、急性期PCIが施行された患者数}}{\text{急性心筋梗塞の退院患者数}}$$

急性心筋梗塞急性期PCI実施率とは 急性心筋梗塞は心臓の筋肉への血管が詰まり血液が流れなくなる状態です。PCIは再度、血液を流すため、血管の拡張する手術です。

指標の説明 発症から救急搬送されてからの時間により影響を受けることがあります。病院への来院時既に重症になっていることがあります。PCIの施行には施設の条件等あり、病院間の比較には向きません。

計算について	参考としたガイドライン等	ST上昇型急性心筋梗塞の診療に関するガイドライン(2013年改訂版) http://www.j-circ.or.jp/guideline/pdf/JCS2013_kimura_h.pdf
	データ除外	初回PCIが入院3日目以降のもの、または、施行されなかったもの
	補正などの計算方法	なし
	データ基準日	2021年4月25日

考察 病院の規模に関らず、全体的に高い施行率は変わらない。中央値と平均値に乖離がみられるが、全く行われていない施設を除いた施行率ではこの間に大きな乖離は見受けられない。各規模内でのバラツキに大きな差は無い。低い施行率の施設の体制を含めた状況を把握し分析を行う必要がある。また、心カテを施行しない施設の扱いを今後も考慮する必要がある。

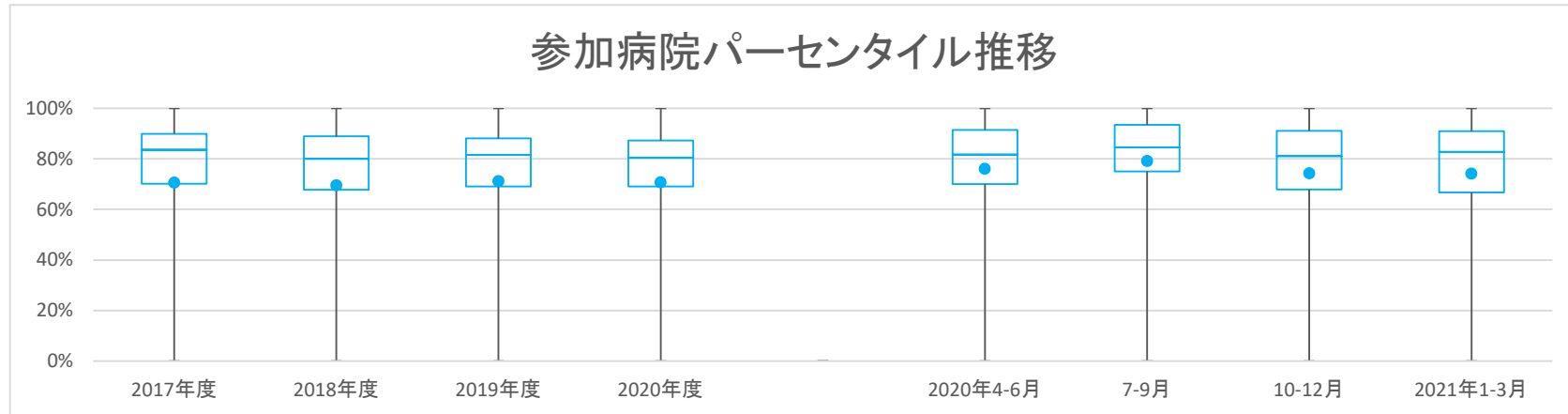
一般28

急性心筋梗塞急性期PCI実施率

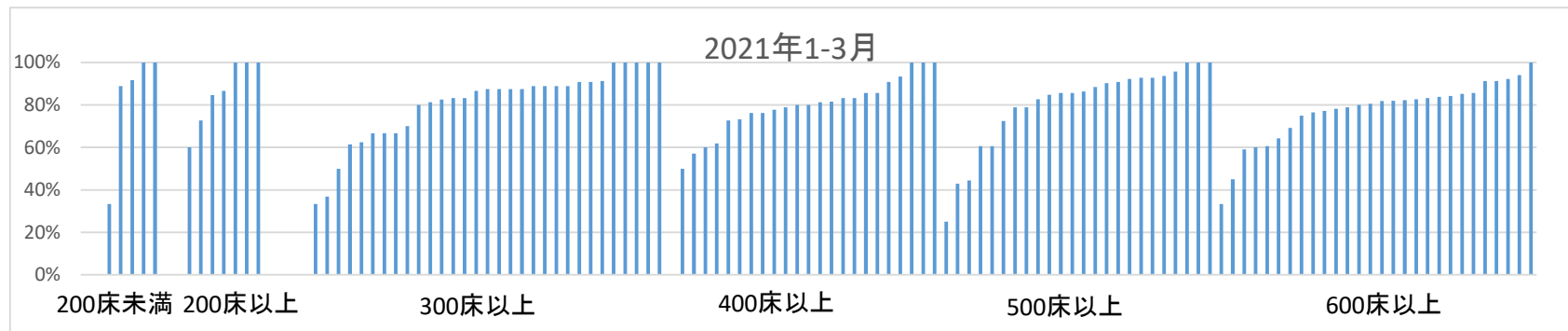
データのまとめ	対象病院群	精神科標榜なし、総合病院精神科無床、総合病院精神科有床							
	調査期間	2017年度	2018年度	2019年度	2020年度	2020年4-6月	7-9月	10-12月	2021年1-3月
	データ登録病院数	138	135	129	143	124	128	134	127
	分母合計	7973	7878	7521	8220	1755	2060	2280	2125
	75パーセンタイル	89.9%	88.9%	88.0%	87.2%	91.4%	93.4%	91.1%	90.9%
	中央値	83.6%	80.0%	81.5%	80.5%	81.7%	84.5%	81.1%	82.8%
	25パーセンタイル	70.1%	67.8%	69.1%	69.1%	70.0%	75.0%	67.9%	66.7%
	平均値	70.6%	69.6%	71.1%	70.7%	76.1%	79.1%	74.2%	74.2%
	平均値(0を除く)	81.9%	80.3%	80.5%	79.6%	81.3%	83.7%	80.2%	79.9%

【時系列】 ●は平均値、他は上方から最大値、75パーセンタイル値、中央値、25パーセンタイル値、最小値

(2016年4月開始)



【直近データ分布】



一般29

急性心筋梗塞急性期PCI実施患者死亡率

$$\text{急性心筋梗塞急性期PCI実施患者死亡率} = \frac{\text{急性期PCIが施行された急性心筋梗塞患者のうち、14日以内に死亡した患者数}}{\text{急性心筋梗塞退院患者のうち、急性期PCIが施行された患者数}}$$

急性心筋梗塞急性期PCI実施患者死亡率とは
急性心筋梗塞は心臓の筋肉に血液が流れなくなる状態です。その後、重症の不整脈になったり、心臓の筋肉が動かなくなったり、心臓の壁が脆くなったりして、全身や生命に影響を及ぼすことがあります。急性心筋梗塞入院患者に対して死亡した患者さんの割合を表しています。

指標の説明
発症から救急搬送されてからの時間により影響を受けることがあります。病院への来院時既に重症になっていることがあります。これ以外でも糖尿病があったり、動脈硬化などがあったり、高齢であったりすると、死亡に至る率が高くなる場合があります。このように個々の患者さんの状態によって異なるため病院間の比較は困難です。より低い値を目指しています。

計算について	参考としたガイドライン等	なし
	データ除外	入院前死亡患者
	補正などの計算方法	なし
	データ基準日	2021年4月25日

考察
総症例数は減少しているものの、経年的に改善傾向にある。死亡症例を経験しない施設が多い中、概ね認容範囲の結果と思われる。症例数の関係もあり、施設によってバラツキが大きいのが、病院の規模が大きくなるにつれて、死亡率は低くなり、バラツキも少ない。今後中小規模の病院でのこの傾向がどのように推移していくのか注目したい。

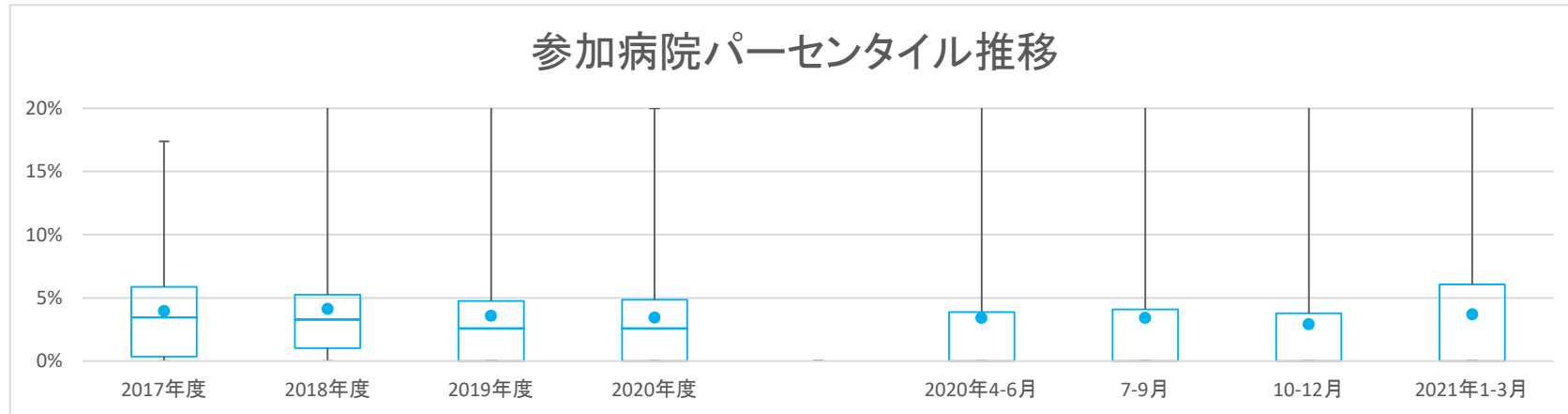
一般29

急性心筋梗塞急性期PCI実施患者死亡率

データのまとめ	対象病院群	精神科標榜なし、総合病院精神科無床、総合病院精神科有床							
	調査期間	2017年度	2018年度	2019年度	2020年度	2020年4-6月	7-9月	10-12月	2021年1-3月
データ登録病院数		119	116	114	126	116	120	123	116
分母合計		6685	6294	6144	6522	1405	1646	1811	1660
75パーセンタイル		5.9%	5.2%	4.8%	4.8%	3.9%	4.1%	3.8%	6.1%
中央値		3.4%	3.3%	2.6%	2.6%	0.0%	0.0%	0.0%	0.0%
25パーセンタイル		0.4%	1.0%	0.0%	0.0%	0.0%	0.0%	0.0%	0.0%
平均値		4.0%	4.1%	3.6%	3.5%	3.4%	3.4%	2.9%	3.7%
平均値(0を除く)		5.3%	5.5%	5.0%	5.1%	12.4%	10.0%	9.4%	9.8%

【時系列】 ●は平均値、他は上方から最大値、75パーセンタイル値、中央値、25パーセンタイル値、最小値

(2016年4月開始)



【直近データ分布】



一般29

急性心筋梗塞急性期PCI実施患者死亡率

(空白):該当なし、有効な登録数値なし、結果数値表示対象外 (*):全体集計より除外

病院名	許可病床数	2017年度			2018年度			2019年度			2020年度			2020年4-6月			7-9月			10-12月			2021年1-3月		
		* 指標値	分母	分子	* 指標値	分母	分子	* 指標値	分母	分子	* 指標値	分母	分子	* 指標値	分母	分子	* 指標値	分母	分子	* 指標値	分母	分子	* 指標値	分母	分子
高知県立あき総合病院	200以上	4.8%	21	1	0.0%	11	0	0.0%	4	0	0.0%	11	0				0.0%	4	0	0.0%	7	0			
福岡市民病院	200以上	0.0%	36	0	5.7%	35	2	2.4%	42	1	8.7%	23	2	0.0%	2	0	20.0%	5	1	0.0%	8	0	12.5%	8	1
田川市立病院	300以上	3.0%	33	1	0.0%	5	0				0.0%	1	0				0.0%	1	0						
佐賀県医療センター好生館	400以上	1.1%	95	1	1.8%	55	1	2.3%	87	2	1.8%	56	1	0.0%	15	0	0.0%	12	0	0.0%	13	0	6.3%	16	1
長崎みなとメディカルセンター	500以上	5.0%	139	7	1.1%	95	1	0.0%	102	0	0.0%	67	0	0.0%	17	0	0.0%	8	0	0.0%	23	0	0.0%	19	0
長崎県対馬病院	200以上										5.3%	19	1	0.0%	4	0	16.7%	6	1	0.0%	6	0	0.0%	3	0
荒尾市民病院	200以上	7.7%	13	1	0.0%	35	0	2.3%	43	1	4.0%	50	2	0.0%	14	0	8.3%	12	1	7.7%	13	1	0.0%	11	0
大分県立病院	600以上							3.1%	64	2	4.1%	49	2	25.0%	4	1	0.0%	20	0	0.0%	16	0	11.1%	9	1
中津市立中津市民病院	200以上										4.2%	48	2	0.0%	17	0	0.0%	3	0	0.0%	15	0	15.4%	13	2
宮崎県立宮崎病院	500以上	8.7%	46	4	2.5%	40	1	2.3%	43	1	3.7%	27	1	0.0%	7	0	0.0%	9	0	14.3%	7	1	0.0%	4	0
沖縄県立中部病院	500以上	4.7%	43	2	0.0%	18	0	0.0%	35	0	0.0%	30	0	0.0%	11	0	0.0%	10	0	0.0%	7	0	0.0%	2	0
沖縄県立宮古病院	300以上	3.4%	29	1	4.8%	21	1	5.9%	17	1	4.3%	23	1	0.0%	5	0	0.0%	5	0	10.0%	10	1	0.0%	3	0

一般32

糖尿病入院栄養指導実施率

$$\text{糖尿病入院栄養指導実施率} = \frac{\text{2型糖尿病(ケトアシドーシスを除く)退院患者のうち、栄養指導が実施された患者数}}{\text{2型糖尿病(ケトアシドーシスを除く)の退院患者数}}$$

糖尿病入院栄養指導実施率とは

栄養指導で何をどのくらい食べるのか、どのように気を付けるのか説明をうけます。

指標の説明

糖尿病では、食事療法、運動療法、薬物療法などがバランスよく行われる必要があります。入院をきっかけに、管理栄養士により、栄養指導が行われる率をみるものです。

計算について

参考としたガイドライン等

科学的根拠に基づく糖尿病診療ガイドライン2013
http://www.jds.or.jp/modules/publication/?content_id=4

データ除外
 補正などの計算方法
 データ基準日

ケトアシドーシスを除く
 なし
 2021年4月25日

考察

高いレベルで安定している指標であるが、施設間差が大きい。

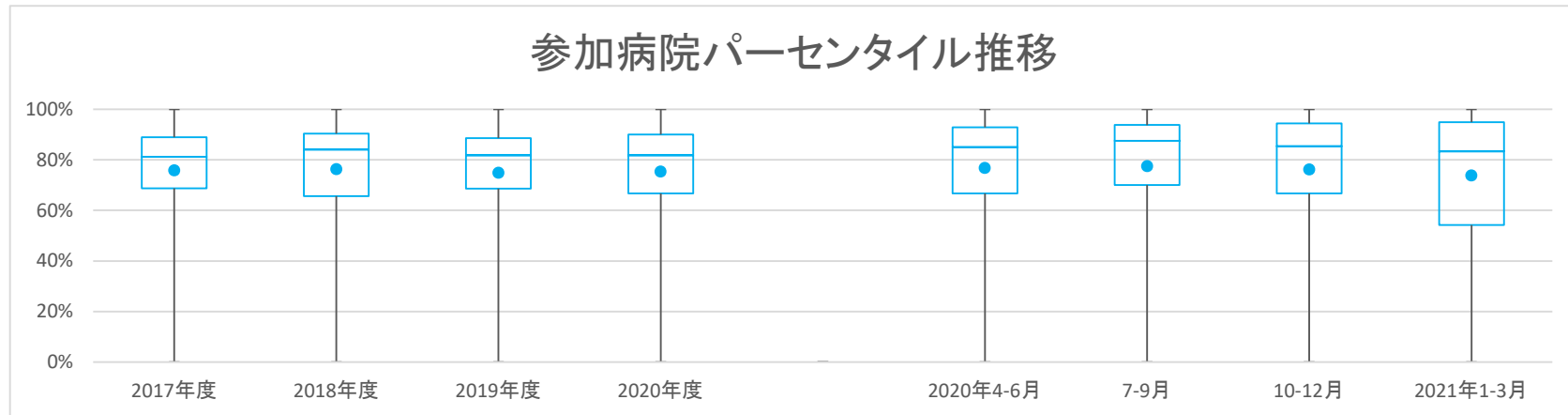
一般32

糖尿病入院栄養指導実施率

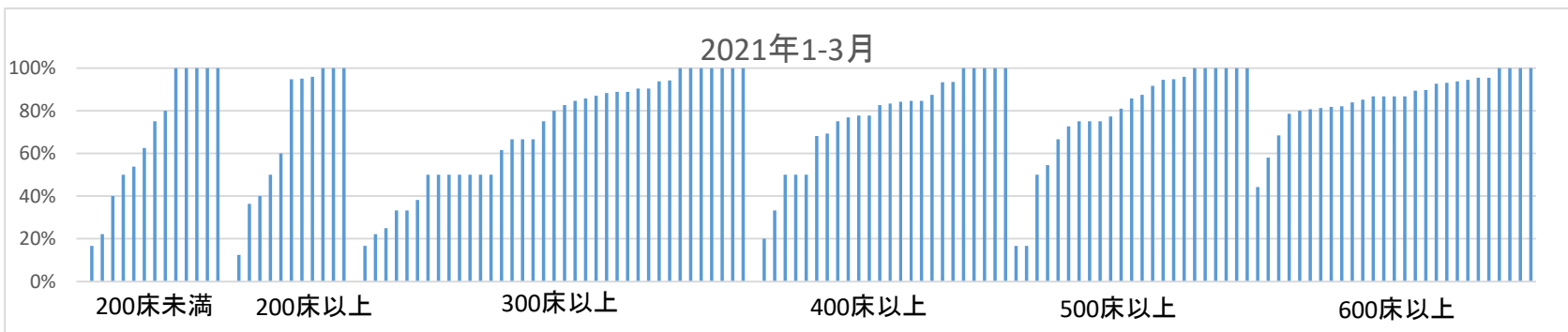
データのまとめ	対象病院群	精神科標榜なし、総合病院精神科無床、総合病院精神科有床							
	調査期間	2017年度	2018年度	2019年度	2020年度	2020年4-6月	7-9月	10-12月	2021年1-3月
データ登録病院数		142	143	139	149	134	135	143	139
分母合計		12216	11184	10589	9062	2043	2494	2483	2042
75パーセンタイル		89.0%	90.4%	88.6%	90.0%	92.9%	93.8%	94.4%	94.9%
中央値		81.2%	84.0%	81.8%	81.8%	85.0%	87.5%	85.4%	83.3%
25パーセンタイル		68.7%	65.7%	68.6%	66.7%	66.7%	70.0%	66.7%	54.2%
平均値		75.8%	76.3%	74.9%	75.4%	76.8%	77.5%	76.1%	73.8%
平均値(0を除く)		76.9%	77.4%	75.4%	76.4%	79.8%	82.4%	79.5%	76.0%

【時系列】 ●は平均値、他は上方から最大値、75パーセンタイル値、中央値、25パーセンタイル値、最小値

(2016年4月開始)



【直近データ分布】



一般33

脳梗塞急性期t-PA治療施行率

$$\text{脳梗塞急性期t-PA治療施行率} = \frac{\text{分母のうち、A205超急性期脳卒中加算の算定数}}{\text{急性脳梗塞の患者のうち、血栓溶解療法(t-PA)がなされた患者}}$$

脳梗塞急性期t-PA治療 施行率 とは t-PAとは脳梗塞の原因となる血液の塊を溶かす薬剤です。脳梗塞発症から4時間30分以内(超急性期)に使用すると効果的と言われています。

指標の説明 t-PAは出血も合併する場合がありますので、CTなどを含めた検査により、脳梗塞の診断、全身状態についての診断を行ったあとに投与されます。より高い値を目指しています。

計算について	参考としたガイドライン等	日本脳卒中学会 脳卒中治療ガイドライン2015追補2017 http://www.jsts.gr.jp/img/guideline2015_tuiho2017.pdf
	データ除外	なし
	補正などの計算方法	なし
	データ基準日	2021年4月25日

考察 病院の規模に関らず、殆どの施設でガイドライン通り実施され、非常に高い施行率となっている。t-PA治療の施行率が低い施設は経年的に減少傾向がみられる。薬物投与は実施までの時間に制約がある為、実施できていない理由は施設の問題なのか症例の問題なのか現状把握が必要で、今後実施率が更に向上することを期待する。

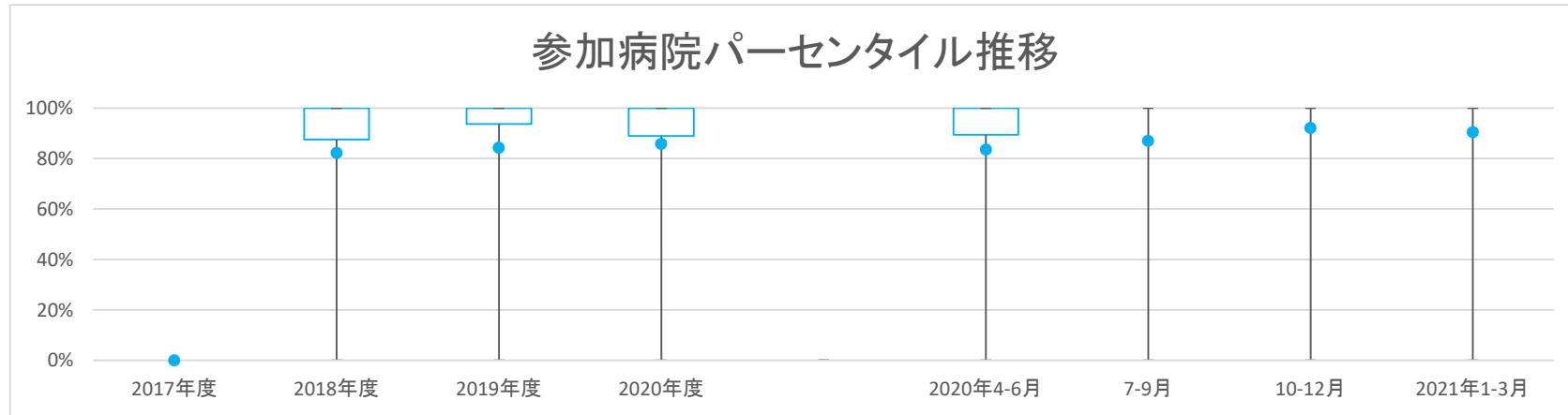
一般33

脳梗塞急性期t-PA治療施行率

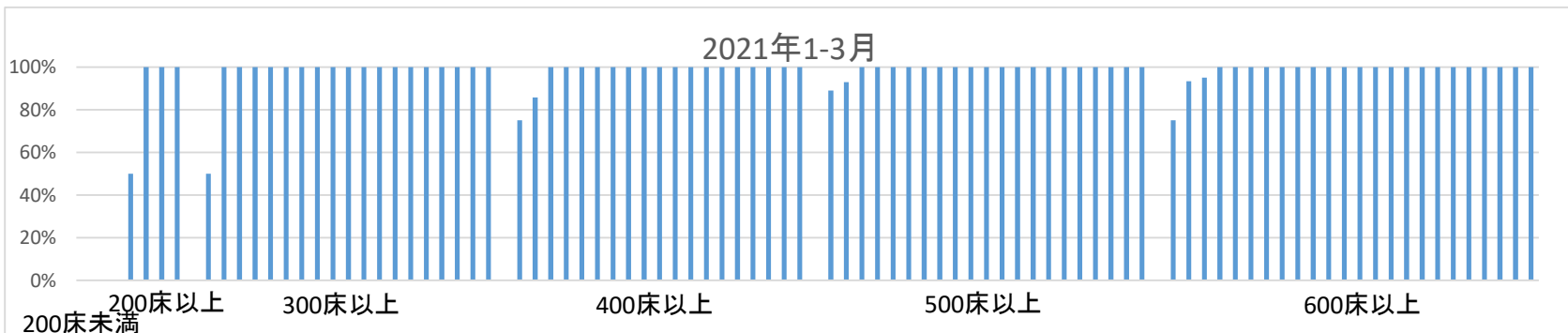
データのまとめ	対象病院群	精神科標榜なし、総合病院精神科無床、総合病院精神科有床							
	調査期間	2017年度	2018年度	2019年度	2020年度	2020年4-6月	7-9月	10-12月	2021年1-3月
データ登録病院数			101	100	108	94	89	97	94
分母合計			1874	1924	1914	461	525	510	477
75パーセンタイル			100.0%	100.0%	100.0%	100.0%	100.0%	100.0%	100.0%
中央値			100.0%	100.0%	100.0%	100.0%	100.0%	100.0%	100.0%
25パーセンタイル			87.5%	93.6%	88.9%	89.4%	100.0%	100.0%	100.0%
平均値			82.3%	84.3%	85.8%	83.6%	87.0%	92.1%	90.5%
平均値(0を除く)			93.4%	96.9%	94.6%	95.8%	94.4%	97.1%	97.8%

【時系列】 ●は平均値、他は上方から最大値、75パーセンタイル値、中央値、25パーセンタイル値、最小値

(2018年4月開始)



【直近データ分布】



一般34

急性心筋梗塞PCI doortoballoon 90分施行率

$$\text{急性心筋梗塞PCI doortoballoon 90分施行率} = \frac{\text{分母のうち、90分以内に経皮的冠動脈形成術(急性心筋梗塞)が施行された患者数}}{\text{PCI施行急性心筋梗塞患者数}}$$

急性心筋梗塞PCI doortoballoon 90分施行率とは 急性心筋梗塞とは心臓の血管が詰まることによっておきる病気です。PCI doortoballoon とは、急性心筋梗塞で病院に到着してから、カテーテル検査し詰まっている心臓の血管を再開通させるまでの時間をいいます。

指標の説明 心臓の血管が詰まって心筋梗塞が発症してから、再開通するまでの時間が短い方が、心臓には良いとされています。救急車等で来院し、心電図等の検査や診断・治療に多くの専門家と設備を要するとされています。

計算について 参考としたガイドライン等 ST上昇型急性心筋梗塞の診療に関するガイドライン(2013年改訂版)
http://www.j-circ.or.jp/guideline/pdf/JCS2013_kimura_d.pdf
 データ除外 なし
 補正などの計算方法 なし
 データ基準日 2021年4月25日

考察 例年と傾向に変化はなく、大規模病院よりはむしろ300床から400床の中規模病院での施行率が高い傾向にある。施設の状況を反映してかバラツキがみられ、予後にも影響することから、施行率が更に高くなることを期待する。この傾向がどのように改善していくのか今後注目したい。

一般34

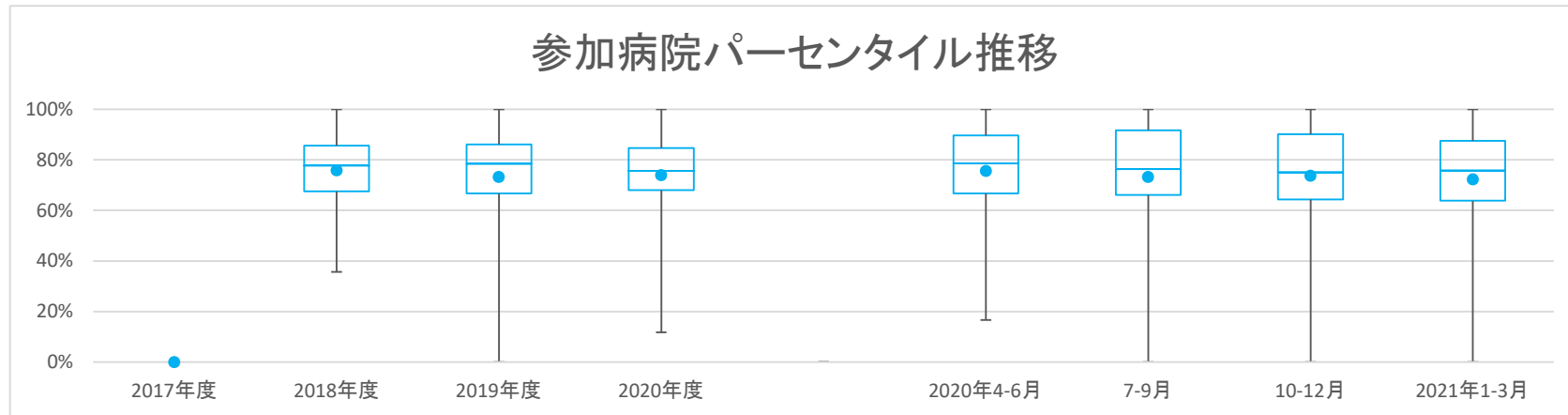
急性心筋梗塞PCI doortoballoon 90分施行率

対象病院群 精神科標榜なし、総合病院精神科無床、総合病院精神科有床

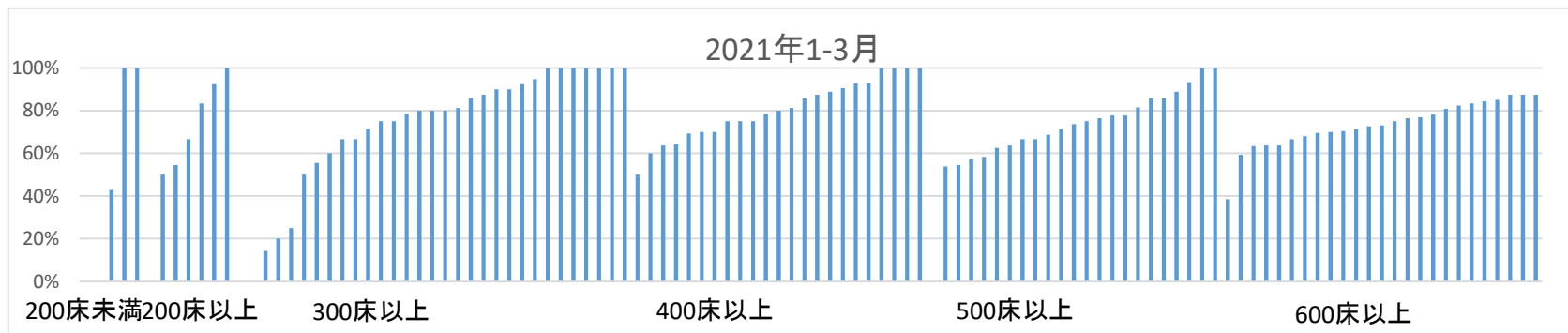
データのまとめ	調査期間	2017年度	2018年度	2019年度	2020年度	2020年4-6月	7-9月	10-12月	2021年1-3月
データ登録病院数			115	113	123	113	116	120	114
分母合計			5598	5402	5751	1240	1440	1609	1462
75パーセンタイル			85.6%	86.1%	84.7%	89.7%	91.7%	90.1%	87.5%
中央値			77.8%	78.4%	75.6%	78.6%	76.3%	75.0%	75.7%
25パーセンタイル			67.5%	66.7%	68.0%	66.7%	66.1%	64.3%	63.8%
平均値			75.8%	73.2%	73.9%	75.5%	73.2%	73.7%	72.2%
平均値(0を除く)			75.8%	73.8%	73.9%	75.5%	75.2%	75.0%	76.2%

【時系列】 ●は平均値、他は上方から最大値、75パーセンタイル値、中央値、25パーセンタイル値、最小値

(2018年4月開始)



【直近データ分布】



一般35

胃癌低侵襲手術率(内視鏡)

$$\text{胃癌低侵襲手術率(内視鏡)} = \frac{\text{分母のうち、内視鏡手術が施行された患者数}}{\text{胃癌で治療前TNMがUICCステージ I のうち該当する切除術が施行された退院患者数}}$$

胃癌低侵襲手術率(内視鏡)とは UICCステージとはがんの進行度を表します。IからIVまでに分類されています。

指標の説明

胃癌の手術には、内視鏡、腹腔鏡、開腹があります。合併症やがんの状態などにより、開腹より体への影響の少ない、内視鏡手術や腹腔鏡手術が選ばれる場合があります。

計算について

参考としたガイドライン等	日本胃癌学会胃癌治療ガイドライン http://www.jgca.jp/guideline/fourth/index.html
データ除外	なし
補正などの計算方法	なし
データ基準日	2021年4月25日

考察

着実に上昇している指標であるが、施設間差は大きい。

一般35

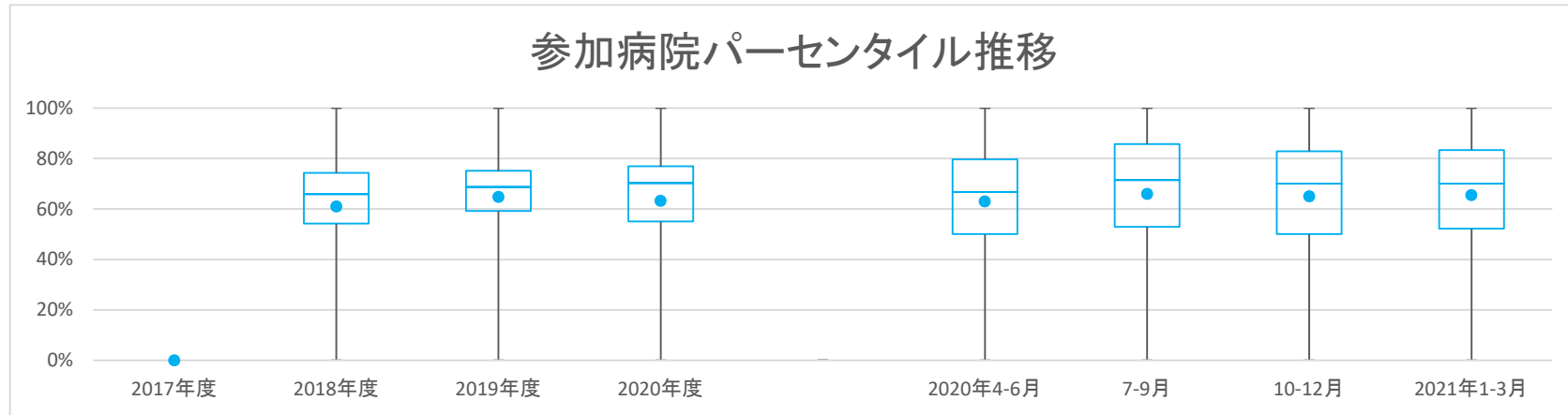
胃癌低侵襲手術率(内視鏡)

対象病院群 精神科標榜なし、総合病院精神科無床、総合病院精神科有床

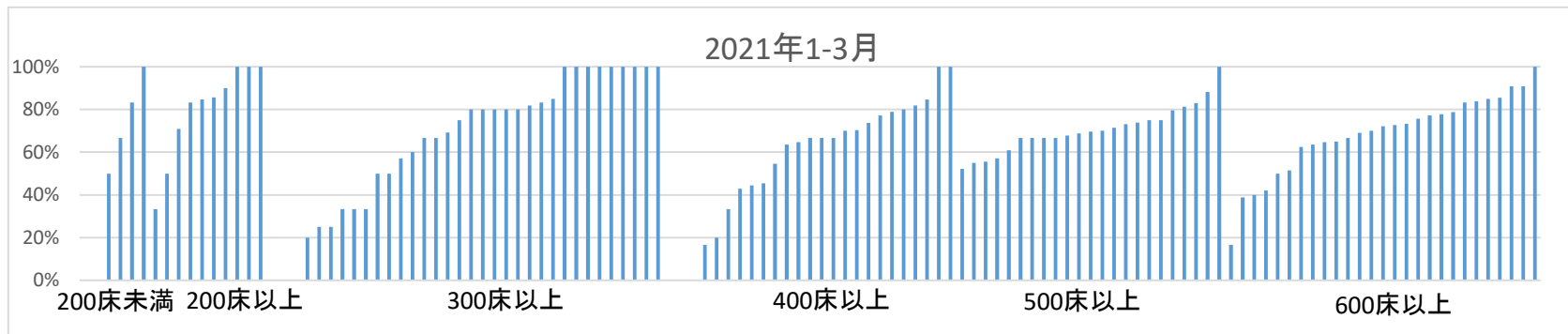
データのまとめ	調査期間	2017年度	2018年度	2019年度	2020年度	2020年4-6月	7-9月	10-12月	2021年1-3月
データ登録病院数			133	128	138	127	125	131	125
分母合計			7596	7759	7153	1680	1574	2018	1881
75パーセンタイル			74.3%	75.1%	76.9%	79.7%	85.7%	82.8%	83.3%
中央値			65.8%	68.8%	70.2%	66.7%	71.4%	70.0%	70.0%
25パーセンタイル			54.2%	59.2%	55.0%	50.0%	52.9%	50.0%	52.2%
平均値			60.9%	64.7%	63.2%	63.0%	66.0%	65.0%	65.5%
平均値(0を除く)			63.8%	67.9%	67.6%	67.2%	71.1%	69.8%	70.0%

【時系列】 ●は平均値、他は上方から最大値、75パーセンタイル値、中央値、25パーセンタイル値、最小値

(2018年4月開始)



【直近データ分布】



一般35

胃癌低侵襲手術率(内視鏡)

(空白):該当なし、有効な登録数値なし、結果数値表示対象外

(*):全体集計より除外

病院名	許可病床数	2017年度			2018年度			2019年度			2020年度			2020年4-6月			7-9月			10-12月			2021年1-3月		
		* 指標値	分母	分子	* 指標値	分母	分子	* 指標値	分母	分子	* 指標値	分母	分子	* 指標値	分母	分子	* 指標値	分母	分子	* 指標値	分母	分子	* 指標値	分母	分子
徳島県立中央病院	400以上				73.9%	92	68	76.5%	102	78	81.8%	66	54	84.2%	19	16	93.3%	15	14	76.9%	13	10	73.7%	19	14
徳島県立三好病院	200以上				0.0%	2	0				83.3%	6	5							66.7%	3	2	100.0%	3	3
つるぎ町立半田病院	200未満				100.0%	2	2																		
香川県立白鳥病院	200未満				0.0%	5	0	0.0%	1	0	0.0%	4	0	0.0%	2	0	0.0%	1	0				0.0%	1	0
香川県立中央病院	500以上				79.7%	192	153	74.3%	218	162	76.0%	192	146	78.0%	50	39	59.4%	32	19	80.4%	56	45	79.6%	54	43
坂出市立病院	200未満				88.1%	42	37	75.0%	36	27	85.7%	21	18	83.3%	6	5	100.0%	2	2	85.7%	7	6	83.3%	6	5
高松市立みんなの病院	300以上				80.0%	10	8	53.6%	28	15	33.3%	18	6	20.0%	5	1	25.0%	4	1	66.7%	3	2	33.3%	6	2
さぬき市民病院	200未満				0.0%	3	0	62.5%	8	5	60.0%	5	3	100.0%	1	1	0.0%	1	0	100.0%	1	1	50.0%	2	1
三豊総合病院	400以上				88.1%	59	52	92.7%	55	51	88.0%	25	22							91.7%	12	11	84.6%	13	11
愛媛県立中央病院	600以上				57.7%	149	86	58.1%	167	97	52.9%	140	74	66.7%	27	18	52.8%	36	19	53.8%	39	21	42.1%	38	16
福岡市民病院	200以上				44.4%	27	12	41.2%	17	7	75.0%	20	15	75.0%	4	3	71.4%	7	5	100.0%	6	6	33.3%	3	1
大牟田市立病院	300以上				76.8%	56	43	66.7%	84	56	85.4%	48	41	75.0%	12	9	94.7%	19	18	83.3%	6	5	81.8%	11	9
田川市立病院	300以上				69.2%	13	9	0.0%	3	0	66.7%	6	4				66.7%	3	2	0.0%	1	0	100.0%	2	2
筑後市立病院	200以上				84.8%	33	28	76.3%	38	29															
佐賀県医療センター好生館	400以上				64.9%	94	61	45.9%	61	28	52.1%	48	25	60.0%	10	6	50.0%	16	8	54.5%	11	6	45.5%	11	5
長崎みなとメディカルセンター	500以上				51.4%	37	19	60.3%	63	38	78.9%	38	30	80.0%	10	8	100.0%	5	5	76.9%	13	10	70.0%	10	7
長崎県対馬病院	200以上										100.0%	17	17	100.0%	3	3	100.0%	3	3	100.0%	3	3	100.0%	8	8
荒尾市民病院	200以上				80.0%	20	16	70.0%	10	7	70.6%	17	12	100.0%	4	4	50.0%	4	2	33.3%	3	1	83.3%	6	5
大分県立病院	600以上							75.0%	44	33	60.0%	45	27	16.7%	6	1	58.8%	17	10	54.5%	11	6	90.9%	11	10
中津市立中津市民病院	200以上										64.3%	28	18	37.5%	8	3	33.3%	3	1	80.0%	10	8	85.7%	7	6
宮崎県立宮崎病院	500以上				33.3%	3	1	14.3%	7	1	33.3%	18	6	33.3%	6	2	0.0%	6	0	50.0%	4	2	100.0%	2	2
沖縄県立中部病院	500以上				53.3%	15	8	76.5%	17	13	75.0%	16	12	80.0%	5	4	50.0%	2	1	83.3%	6	5	66.7%	3	2
沖縄県立宮古病院	300以上				75.0%	4	3	0.0%	3	0	0.0%	2	0				0.0%	2	0						

一般36

胃癌低侵襲手術率(腹腔鏡)

$$\text{胃癌低侵襲手術率(腹腔鏡)} = \frac{\text{分母のうち、腹腔鏡手術が施行された患者数}}{\text{胃癌で治療前TNMがUICCステージ I に相当し対象の切除術が施行された退院患者数}}$$

胃癌低侵襲手術率(腹腔鏡)とは UICCステージとはがんの進行度を表します。IからIVまでに分類されています。

指標の説明 胃癌の手術には、内視鏡、腹腔鏡、開腹があります。合併症やがんの状態などにより、開腹より体への影響の少ない、内視鏡手術や腹腔鏡手術が選ばれる場合があります。

計算について	参考としたガイドライン等	日本胃癌学会胃癌治療ガイドライン http://www.jgca.jp/guideline/fourth/index.html
	データ除外	なし
	補正などの計算方法	なし
	データ基準日	2021年4月25日

考察 ここ数年大きな変化は見られない。施設間差は、診療体制の差(腹腔鏡手術を行える医師がいるかどうか)によると考えられる。

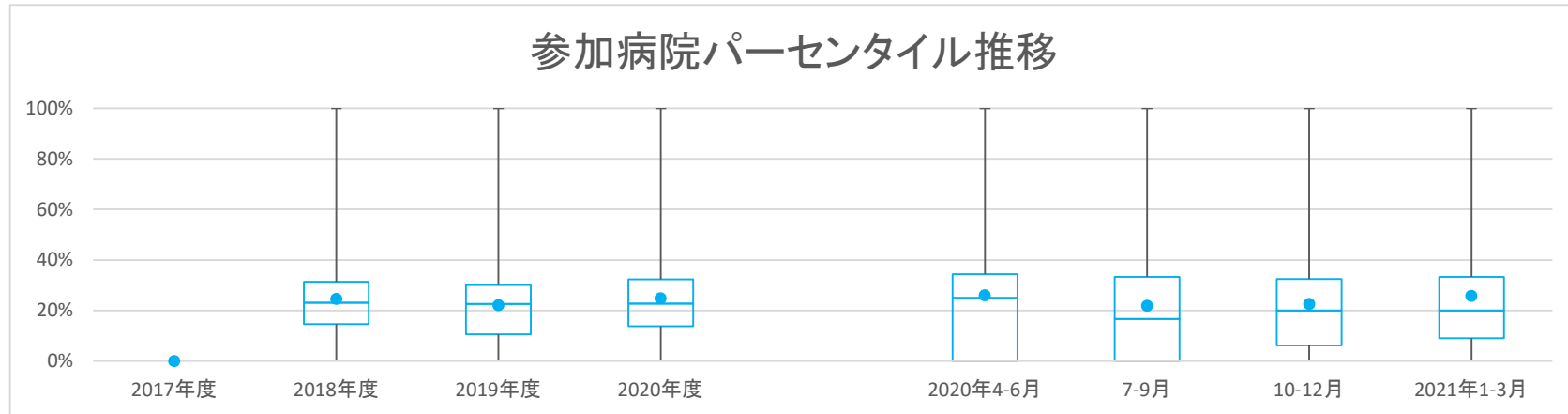
一般36

胃癌低侵襲手術率(腹腔鏡)

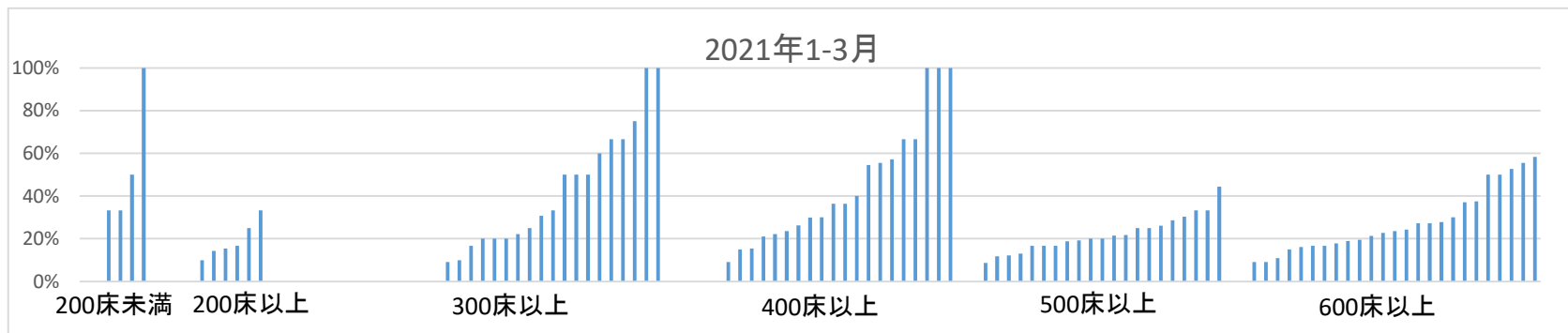
データのまとめ	対象病院群	精神科標榜なし、総合病院精神科無床、総合病院精神科有床							
	調査期間	2017年度	2018年度	2019年度	2020年度	2020年4-6月	7-9月	10-12月	2021年1-3月
データ登録病院数			133	128	138	127	125	131	125
分母合計			7588	7759	7153	1680	1574	2018	1881
75パーセンタイル			31.4%	30.0%	32.3%	34.4%	33.3%	32.5%	33.3%
中央値			23.1%	22.5%	22.7%	25.0%	16.7%	20.0%	20.0%
25パーセンタイル			14.6%	10.6%	13.8%	0.0%	0.0%	6.2%	9.1%
平均値			24.6%	22.1%	24.8%	26.0%	21.9%	22.6%	25.8%
平均値(0を除く)			28.4%	25.7%	28.0%	35.9%	30.4%	28.7%	33.9%

【時系列】 ●は平均値、他は上方から最大値、75パーセンタイル値、中央値、25パーセンタイル値、最小値

(2018年4月開始)



【直近データ分布】



一般36

胃癌低侵襲手術率(腹腔鏡)

(空白):該当なし、有効な登録数値なし、結果数値表示対象外

(*):全体集計より除外

病院名	許可病床数	2017年度			2018年度			2019年度			2020年度			2020年4-6月			7-9月			10-12月			2021年1-3月		
		* 指標値	分母	分子	* 指標値	分母	分子	* 指標値	分母	分子	* 指標値	分母	分子	* 指標値	分母	分子	* 指標値	分母	分子	* 指標値	分母	分子	* 指標値	分母	分子
徳島県立中央病院	400以上				22.8%	92	21	17.6%	102	18	16.7%	66	11	10.5%	19	2	6.7%	15	1	23.1%	13	3	26.3%	19	5
徳島県立三好病院	200以上				100.0%	2	2				16.7%	6	1							33.3%	3	1	0.0%	3	0
つるぎ町立半田病院	200未満				0.0%	2	0																		
香川県立白鳥病院	200未満				100.0%	5	5	100.0%	1	1	100.0%	4	4	100.0%	2	2	100.0%	1	1				100.0%	1	1
香川県立中央病院	500以上				19.8%	192	38	24.3%	218	53	20.3%	192	39	20.0%	50	10	34.4%	32	11	16.1%	56	9	16.7%	54	9
坂出市立病院	200未満				0.0%	42	0	2.8%	36	1	4.8%	21	1	16.7%	6	1	0.0%	2	0	0.0%	7	0	0.0%	6	0
高松市立みんなの病院	300以上				20.0%	10	2	46.4%	28	13	66.7%	18	12	80.0%	5	4	75.0%	4	3	33.3%	3	1	66.7%	6	4
さぬき市民病院	200未満				33.3%	3	1	25.0%	8	2	20.0%	5	1	0.0%	1	0	0.0%	1	0	0.0%	1	0	50.0%	2	1
三豊総合病院	400以上				10.2%	59	6	5.5%	55	3	12.0%	25	3							8.3%	12	1	15.4%	13	2
愛媛県立中央病院	600以上				36.9%	149	55	38.9%	167	65	44.3%	140	62	29.6%	27	8	47.2%	36	17	43.6%	39	17	52.6%	38	20
福岡市民病院	200以上				40.7%	27	11	47.1%	17	8	15.0%	20	3	25.0%	4	1	14.3%	7	1	0.0%	6	0	33.3%	3	1
大牟田市立病院	300以上				10.7%	56	6	23.8%	84	20	10.4%	48	5	16.7%	12	2	5.3%	19	1	16.7%	6	1	9.1%	11	1
田川市立病院	300以上				30.8%	13	4	33.3%	3	1	16.7%	6	1				0.0%	3	0	100.0%	1	1	0.0%	2	0
筑後市立病院	200以上				15.2%	33	5	21.1%	38	8															
佐賀県医療センター好生館	400以上				34.0%	94	32	50.8%	61	31	47.9%	48	23	40.0%	10	4	50.0%	16	8	45.5%	11	5	54.5%	11	6
長崎みなとメディカルセンター	500以上				45.9%	37	17	36.5%	63	23	18.4%	38	7	20.0%	10	2	0.0%	5	0	23.1%	13	3	20.0%	10	2
長崎県対馬病院	200以上							0.0%	17	0	0.0%	3	0	0.0%	3	0	0.0%	3	0	0.0%	3	0	0.0%	8	0
荒尾市民病院	200以上				20.0%	20	4	30.0%	10	3	29.4%	17	5	0.0%	4	0	50.0%	4	2	66.7%	3	2	16.7%	6	1
大分県立病院	600以上							20.5%	44	9	40.0%	45	18	83.3%	6	5	41.2%	17	7	45.5%	11	5	9.1%	11	1
中津市立中津市民病院	200以上							32.1%	28	9	50.0%	8	4	66.7%	3	2	20.0%	10	2	14.3%	7	1	14.3%	7	1
宮崎県立宮崎病院	500以上				33.3%	3	1	28.6%	7	2	27.8%	18	5	16.7%	6	1	66.7%	6	4	0.0%	4	0	0.0%	2	0
沖縄県立中部病院	500以上				26.7%	15	4	0.0%	17	0	0.0%	16	0	0.0%	5	0	0.0%	2	0	0.0%	6	0	0.0%	3	0
沖縄県立宮古病院	300以上				0.0%	4	0	0.0%	3	0	0.0%	2	0				0.0%	2	0						

一般37

がん患者サポート率

$$\text{がん患者サポート率} = \frac{\text{分母のうち、基準日を含む6ヶ月間にごん患者指導管理料1を算定した患者(入・外含む)}}{\text{初発がん患者の初回退院数}}$$

がん患者サポート率とは はじめて癌と診断された患者さんに対し、医師と看護師が共同で説明やカウンセリング等を行いサポートするものです。

指標の説明

この事業においては、入院を要するがんの初発の場合に、入院前後に、医師・看護師による説明・カウンセリングの有無について調査をしています。より高い値を目指しています。ご家族にのみ説明される場合にはカウントされませんので低くなります。

計算について

参考としたガイドライン等	なし
データ除外	なし
補正などの計算方法	なし
データ基準日	2021年4月25日

考察

僅かずつではあるが、改善している傾向が見られる。がん患者指導管理料の取得には、人と時間が必要であり、その差が施設間の差となっていると思われる。

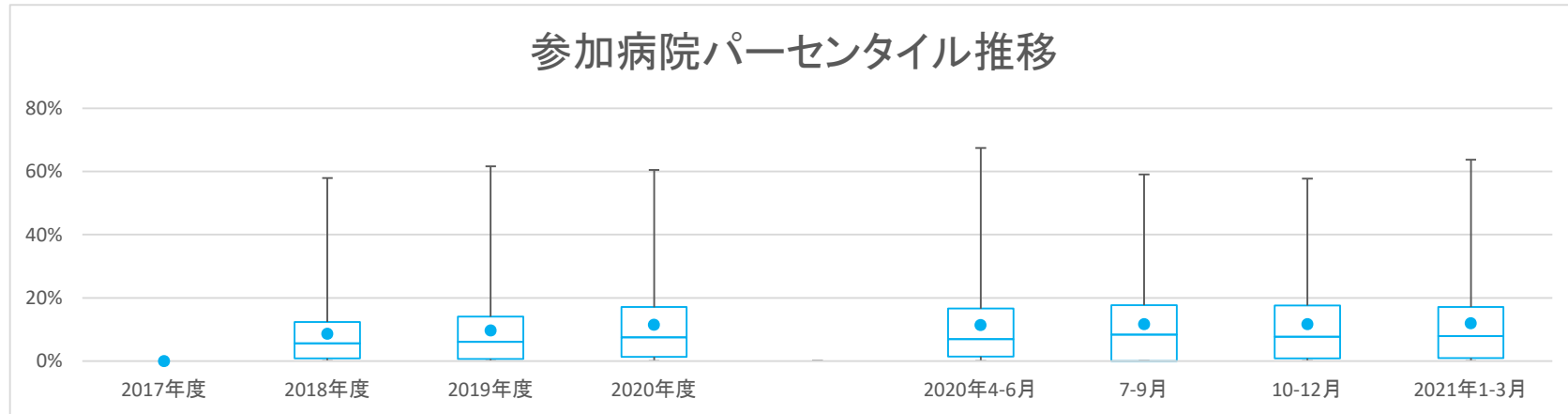
一般37

がん患者サポート率

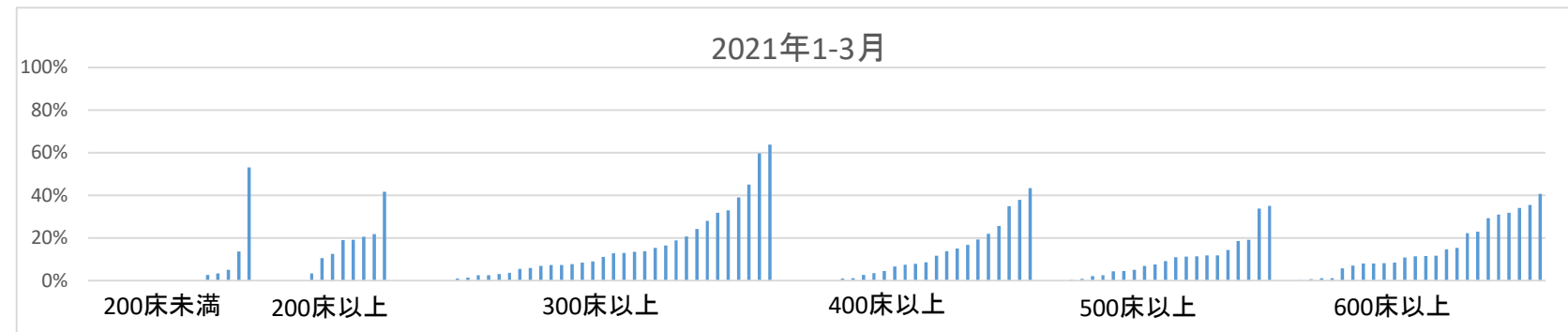
データのまとめ	対象病院群	精神科標榜なし、総合病院精神科無床、総合病院精神科有床							
	調査期間	2017年度	2018年度	2019年度	2020年度	2020年4-6月	7-9月	10-12月	2021年1-3月
データ登録病院数			133	133	143	138	139	140	136
分母合計			99447	103463	105575	25674	26088	29145	24944
75パーセンタイル			12.4%	14.1%	17.1%	16.6%	17.7%	17.6%	17.2%
中央値			5.6%	6.1%	7.5%	7.0%	8.3%	7.7%	7.9%
25パーセンタイル			0.9%	0.7%	1.3%	1.5%	0.0%	0.9%	1.0%
平均値			8.6%	9.7%	11.5%	11.4%	11.6%	11.7%	12.0%
平均値(0を除く)			10.5%	11.7%	13.7%	14.4%	15.7%	15.2%	15.3%

【時系列】 ●は平均値、他は上方から最大値、75パーセンタイル値、中央値、25パーセンタイル値、最小値

(2018年4月開始)



【直近データ分布】



医療の質の評価・公表等推進事業

一般37

がん患者サポート率

(空白):該当なし、有効な登録数値なし、結果数値表示対象外 (*)全体集計より除外

病院名	2017年度			2018年度			2019年度			2020年度			2020年4-6月			7-9月			10-12月			2021年1-3月		
	許可病床数	* 指標値	分母 分子	* 指標値	分母 分子	* 指標値	分母 分子	* 指標値	分母 分子	* 指標値	分母 分子	* 指標値	分母 分子	* 指標値	分母 分子	* 指標値	分母 分子	* 指標値	分母 分子	* 指標値	分母 分子	* 指標値	分母 分子	
県立広島病院	600以上			26.6%	1262	336	31.1%	1368	426	41.7%	1174	489	44.3%	273	121	40.0%	320	128	41.8%	318	133	40.7%	263	107
広島市立安佐市民病院	500以上			7.1%	1670	119	7.9%	1788	141	10.9%	1572	172	9.0%	367	33	10.9%	376	41	11.8%	448	53	11.8%	381	45
広島市立広島市民病院	600以上			0.3%	2651	8	0.6%	2010	12	1.7%	2542	44	2.1%	656	14	2.6%	653	17	1.0%	622	6	1.1%	611	7
福山市民病院	500以上			* 1.8%	1804	32	6.6%	1795	118	6.8%	1755	120	6.9%	433	30	5.4%	446	24	8.2%	425	35	6.9%	451	31
市立三次中央病院	300以上			19.3%	548	106	12.9%	599	77	14.4%	555	80	13.4%	119	16	13.8%	123	17	16.7%	180	30	12.8%	133	17
山口県立総合医療センター	500以上			0.0%	651	0	0.1%	680	1	0.1%	694	1	0.7%	147	1	0.0%	158	0	0.0%	199	0	0.0%	190	0
徳島県立中央病院	400以上			8.5%	978	83	11.5%	1042	120	9.3%	966	90	9.3%	259	24	10.1%	258	26	9.8%	245	24	7.8%	204	16
徳島県立三好病院	200以上			3.6%	139	5	7.1%	28	2	* 7.7%	78	6						* 4.3%	46	2	12.5%	32	4	
つるぎ町立半田病院	200未満			0.0%	99	0	0.0%	80	0	0.0%	75	0	0.0%	17	0	0.0%	20	0	0.0%	18	0	0.0%	20	0
香川県立白鳥病院	200未満			0.0%	126	0	0.0%	120	0	0.0%	136	0	0.0%	34	0	0.0%	35	0	0.0%	39	0	0.0%	28	0
香川県立中央病院	500以上			0.1%	1391	1	0.0%	1415	0	0.0%	1285	0	0.0%	349	0	0.0%	253	0	0.0%	375	0	0.0%	308	0
坂出市立病院	200未満			25.0%	340	85	6.1%	327	20	5.5%	289	16	9.0%	78	7	4.9%	61	3	5.4%	74	4	2.6%	76	2
高松市立みんなの病院	300以上			2.2%	268	6	0.8%	377	3	7.5%	307	23	1.6%	63	1	1.6%	61	1	10.2%	98	10	12.9%	85	11
さぬき市民病院	200未満			0.0%	93	0	0.0%	93	0	0.0%	102	0	0.0%	20	0	0.0%	30	0	0.0%	36	0	0.0%	16	0
三豊総合病院	400以上			0.0%	1131	0	0.0%	983	0	0.0%	37	0							0.0%	12	0	0.0%	25	0
愛媛県立中央病院	600以上			8.2%	2052	168	9.1%	2005	183	8.0%	1759	141	10.2%	401	41	6.6%	437	29	7.5%	507	38	8.0%	414	33
西予市立野村病院	200未満			0.0%	16	0	0.0%	12	0	0.0%	5	0	0.0%	1	0	0.0%	2	0				0.0%	2	0
高知県立あき総合病院	200以上			0.0%	70	0	0.0%	42	0	0.0%	79	0				0.0%	40	0	0.0%	39	0			
福岡市民病院	200以上			0.8%	248	2	2.8%	249	7	15.6%	225	35	1.8%	57	1	21.6%	51	11	20.3%	59	12	19.0%	58	11
大牟田市立病院	300以上			9.2%	554	51	2.4%	535	13	2.1%	374	8	2.2%	92	2	1.9%	108	2	2.1%	96	2	2.6%	78	2
田川市立病院	300以上			16.1%	199	32	* 18.2%	192	35	11.3%	168	19	16.7%	30	5	8.3%	48	4	7.8%	51	4	15.4%	39	6
筑後市立病院	200以上			1.3%	240	3	2.9%	279	8															
佐賀県医療センター好生館	400以上			6.5%	1251	81	6.9%	1224	84	8.2%	1045	86	10.1%	238	24	7.3%	260	19	9.0%	290	26	6.6%	257	17
長崎みなとメディカルセンター	500以上			0.3%	1030	3	2.5%	1010	25	8.9%	876	78	6.9%	246	17	5.3%	170	9	11.6%	259	30	10.9%	201	22
長崎県対馬病院	200以上						0.0%	163	0	0.0%	45	0	0.0%	45	0	0.0%	39	0	0.0%	39	0	0.0%	40	0
荒尾市民病院	200以上			2.4%	248	6	16.1%	230	37	22.5%	253	57	20.0%	60	12	27.0%	63	17	22.6%	62	14	20.6%	68	14
大分県立病院	600以上						35.3%	1293	456	34.5%	1129	389	40.8%	284	116	38.4%	294	113	27.3%	286	78	30.9%	265	82
中津市立中津市民病院	200以上									18.1%	700	127	13.8%	181	25	19.5%	149	29	17.6%	187	33	21.9%	183	40
宮崎県立宮崎病院	500以上			1.3%	1489	19	0.5%	1831	9	0.1%	1474	1	0.0%	341	0	0.0%	479	0	0.0%	401	0	0.4%	253	1
沖縄県立中部病院	500以上			3.1%	293	9	3.5%	453	16	3.1%	572	18	3.2%	155	5	5.3%	133	7	2.2%	139	3	2.1%	145	3
沖縄県立宮古病院	300以上			0.4%	253	1	6.1%	230	14	8.2%	256	21	4.4%	68	3	12.9%	62	8	8.5%	71	6	7.3%	55	4

一般38

迅速細胞診実施率(胃癌)

$$\text{迅速細胞診実施率(胃癌)} = \frac{\text{分母のうち、術中迅速細胞診を行ったもの}}{\text{腹腔鏡、開腹による胃癌悪性腫瘍切除術が行われた患者数}}$$

迅速細胞診実施率(胃癌)とは 迅速細胞診とは、手術などで得られた細胞にがんが混じっているかについて、手術中に結果を報告する検査です。

指標の説明 この検査を行うには、外科のみならず、手術室、病理検査等の取り組みが重要となってきます。

計算について	参考としたガイドライン等	日本胃癌学会胃癌治療ガイドライン http://www.jgca.jp/guideline/fourth/index.html
	データ除外	なし
	補正などの計算方法	なし
	データ基準日	2021年4月25日

考察 診療対象症例の数や質だけでなく、病理診断の環境に依存する指標であり施設間のバリエーションは大きい。分母の数自体も同一施設内で年度ごとに大きく増減しているため、施設内の経年比較する場合も注意を要する。

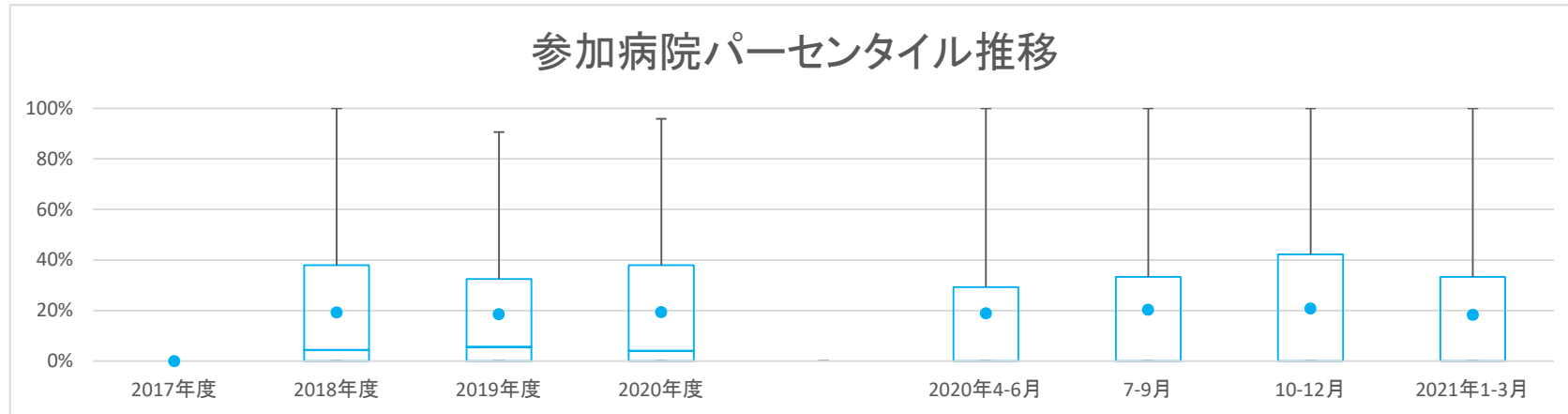
一般38

迅速細胞診実施率(胃癌)

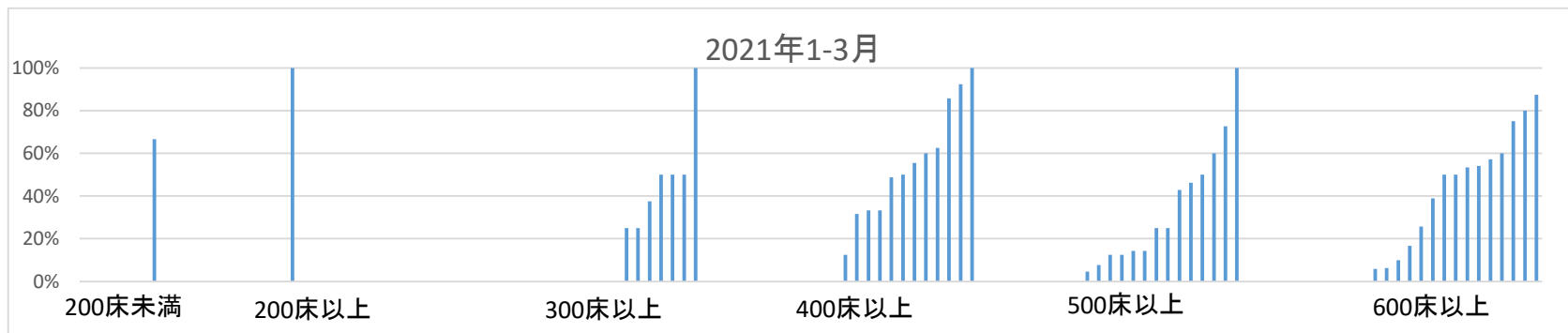
データのまとめ	対象病院群	精神科標榜なし、総合病院精神科無床、総合病院精神科有床							
	調査期間	2017年度	2018年度	2019年度	2020年度	2020年4-6月	7-9月	10-12月	2021年1-3月
データ登録病院数			132	132	139	127	129	134	127
分母合計			5317	4770	4300	1119	985	1145	1051
75パーセンタイル			37.9%	32.5%	37.9%	29.3%	33.3%	42.1%	33.3%
中央値			4.4%	5.6%	4.0%	0.0%	0.0%	0.0%	0.0%
25パーセンタイル			0.0%	0.0%	0.0%	0.0%	0.0%	0.0%	0.0%
平均値			19.2%	18.5%	19.4%	18.9%	20.3%	20.8%	18.3%
平均値(0を除く)			34.2%	31.8%	35.0%	43.6%	49.3%	48.1%	46.6%

【時系列】 ●は平均値、他は上方から最大値、75パーセンタイル値、中央値、25パーセンタイル値、最小値

(2018年4月開始)



【直近データ分布】



一般38

迅速細胞診実施率(胃癌)

(空白):該当なし、有効な登録数値なし、結果数値表示対象外 (*):全体集計より除外

病院名	許可病床数	2017年度			2018年度			2019年度			2020年度			2020年4-6月			7-9月			10-12月			2021年1-3月		
		* 指標値	分母	分子	* 指標値	分母	分子	* 指標値	分母	分子	* 指標値	分母	分子	* 指標値	分母	分子	* 指標値	分母	分子	* 指標値	分母	分子	* 指標値	分母	分子
香川県立白鳥病院	200未満				0.0%	11	0	0.0%	7	0	0.0%	12	0	0.0%	4	0	0.0%	3	0	0.0%	1	0	0.0%	4	0
香川県立中央病院	500以上				62.9%	70	44	50.0%	74	37	59.2%	49	29	40.0%	10	4	42.9%	14	6	78.6%	14	11	72.7%	11	8
坂出市立病院	200未満				75.0%	16	12	77.8%	18	14	57.1%	7	4	0.0%	1	0	100.0%	2	2	0.0%	1	0	66.7%	3	2
高松市立みんなの病院	300以上				7.7%	13	1	0.0%	33	0	0.0%	21	0	0.0%	8	0	0.0%	3	0	0.0%	3	0	0.0%	7	0
さぬき市民病院	200未満				0.0%	7	0	0.0%	9	0	0.0%	9	0	0.0%	3	0	0.0%	3	0	0.0%	2	0	0.0%	1	0
三豊総合病院	400以上				53.3%	30	16	75.9%	29	22	75.0%	4	3							75.0%	4	3			
愛媛県立中央病院	600以上				66.4%	110	73	58.2%	98	57	61.0%	59	36	77.8%	9	7	58.8%	17	10	64.7%	17	11	50.0%	16	8
高知県立あき総合病院	200以上				0.0%	2	0	0.0%	2	0	0.0%	2	0				0.0%	2	0						
福岡市民病院	200以上				3.4%	29	1	15.8%	19	3	5.3%	19	1	16.7%	6	1	0.0%	4	0	0.0%	6	0	0.0%	3	0
大牟田市立病院	300以上				6.5%	31	2	2.4%	41	1	4.2%	24	1	0.0%	6	0	0.0%	6	0	14.3%	7	1	0.0%	5	0
田川市立病院	300以上				50.0%	10	5	40.0%	10	4	66.7%	6	4	100.0%	2	2	50.0%	2	1	50.0%	2	1			
筑後市立病院	200以上				43.8%	16	7	56.3%	16	9															
佐賀県医療センター好生館	400以上				14.1%	78	11	26.6%	64	17	51.2%	43	22	61.5%	13	8	16.7%	12	2	70.0%	10	7	62.5%	8	5
長崎みなとメディカルセンター	500以上				29.4%	34	10	63.4%	41	26	52.4%	21	11	71.4%	7	5				50.0%	10	5	25.0%	4	1
長崎県対馬病院	200以上							0.0%	5	0							0.0%	1	0	0.0%	2	0	0.0%	2	0
荒尾市民病院	200以上				0.0%	18	0	7.7%	13	1	0.0%	18	0	0.0%	4	0	0.0%	5	0	0.0%	4	0	0.0%	5	0
大分県立病院	600以上							12.0%	25	3	5.0%	40	2	9.1%	11	1	0.0%	11	0	9.1%	11	1	0.0%	7	0
中津市立中津市民病院	200以上										4.3%	23	1	0.0%	9	0	16.7%	6	1	0.0%	5	0	0.0%	3	0
宮崎県立宮崎病院	500以上				0.0%	23	0	3.8%	26	1	0.0%	17	0	0.0%	4	0	0.0%	6	0	0.0%	2	0	0.0%	5	0
沖縄県立中部病院	500以上				0.0%	10	0	0.0%	9	0	0.0%	8	0	0.0%	3	0	0.0%	1	0	0.0%	1	0	0.0%	3	0
沖縄県立宮古病院	300以上				0.0%	7	0	0.0%	4	0	0.0%	8	0	0.0%	2	0	0.0%	5	0	0.0%	1	0			

一般39

放射線専門医診断寄与率

$$\text{放射線専門医診断寄与率} = \frac{\text{分母のうち、該当する画像管理加算1または2または3を算定した件数}}{\text{自施設で撮影した画像において核医学診断およびコンピューター画像診断を行った件数}}$$

放射線専門医診断寄与率とは CT等の放射線画像検査は、診療科担当医のほかに、放射線科専門医による診断が加わることがあります。画像管理加算とは経験を積んだ放射線科専門医による診断が行われたことを表しています。

指標の説明 担当医のみならず、放射線科専門医も読影することにより、より多角的に、また、検査目的以外の病変についても情報が得られる場合があります。DPC病院の入院後同月の外来では画像診断が包括され、画像診断管理加算のみとなることから指標値が100%を超える場合があります。

計算について	参考としたガイドライン等	なし
	データ除外	なし
	補正などの計算方法	なし
	データ基準日	2021年4月25日

考察 診療対象症例の数や質だけでなく、放射線診断の環境に依存するためと思われる。分母の数自体も同一施設内で年度ごとに大きく増減しているため、経年比較する場合も注意を要する。しかし読影医の数だけでなく、遠隔診断の利用などの診断環境の変化が反映される可能性があり今後注目していきたい指標である。

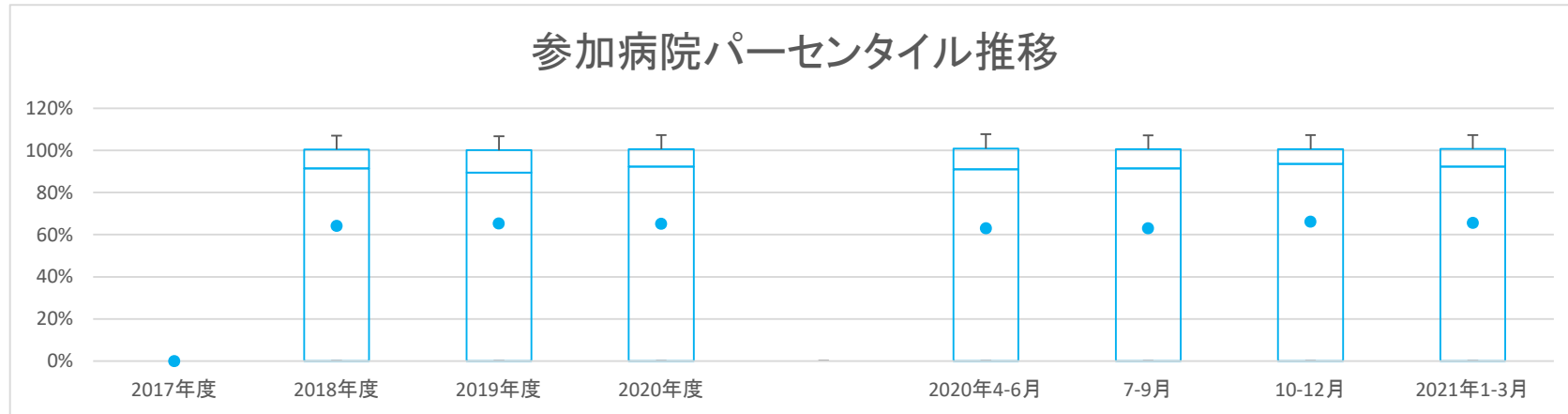
一般39

放射線専門医診断寄与率

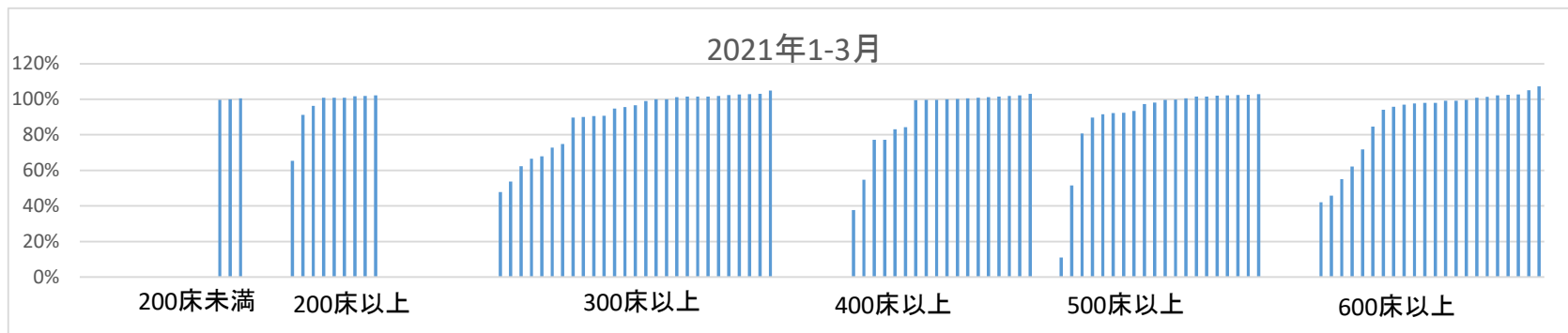
データのまとめ	対象病院群	精神科標榜なし、総合病院精神科無床、総合病院精神科有床							
	調査期間	2017年度	2018年度	2019年度	2020年度	2020年4-6月	7-9月	10-12月	2021年1-3月
データ登録病院数			134	133	145	140	141	143	137
分母合計			2596868	2577041	2684821	609736	692927	720447	669149
75パーセンタイル			100.4%	100.1%	100.6%	100.9%	100.6%	100.6%	100.8%
中央値			91.4%	89.5%	92.3%	91.0%	91.5%	93.5%	92.3%
25パーセンタイル			0.0%	0.0%	0.0%	0.0%	0.0%	0.0%	0.0%
平均値			64.2%	65.3%	65.2%	63.1%	63.1%	66.2%	65.5%
平均値(0を除く)			83.5%	86.0%	85.9%	91.0%	88.1%	87.6%	89.8%

【時系列】 ●は平均値、他は上方から最大値、75パーセンタイル値、中央値、25パーセンタイル値、最小値

(2018年4月開始)



【直近データ分布】



一般40

安全管理薬剤指導率

$$\text{安全管理薬剤指導率} = \frac{\text{分母のうち薬剤管理指導料が算定された患者数}}{\text{特に安全管理が必要な医薬品が投薬又は注射されている入院患者数}}$$

安全管理薬剤指導率 と 薬剤指導管理とは、処方された薬剤(注射、内服薬、外用薬)について薬剤師が内容、相互作用等も含め専門的に検討し、患者さんに説明することです。

指標の説明 担当医のみならず、薬剤師が薬学的にも薬剤治療を検討することにより、より副作用が少なく効果的な治療が行われます

計算について	参考としたガイドライン等	ハイリスク薬に関する業務ガイドライン (Ver.2.2) http://www.jshp.or.jp/cont/16/0609-1.pdf
	データ除外	なし
	補正などの計算方法	なし
	データ基準日	2021年4月25日

考察 施設の患者層や入院治療の傾向により対象とする医薬品の使用頻度が異なるため、薬剤師の業務内容や配置数のみならず、施設の特性によってばらつきが出やすく施設間比較がしにくい指標である。薬剤師の薬剤管理状況を反映するため、施設内の経年変化をみるには有用な指標である。

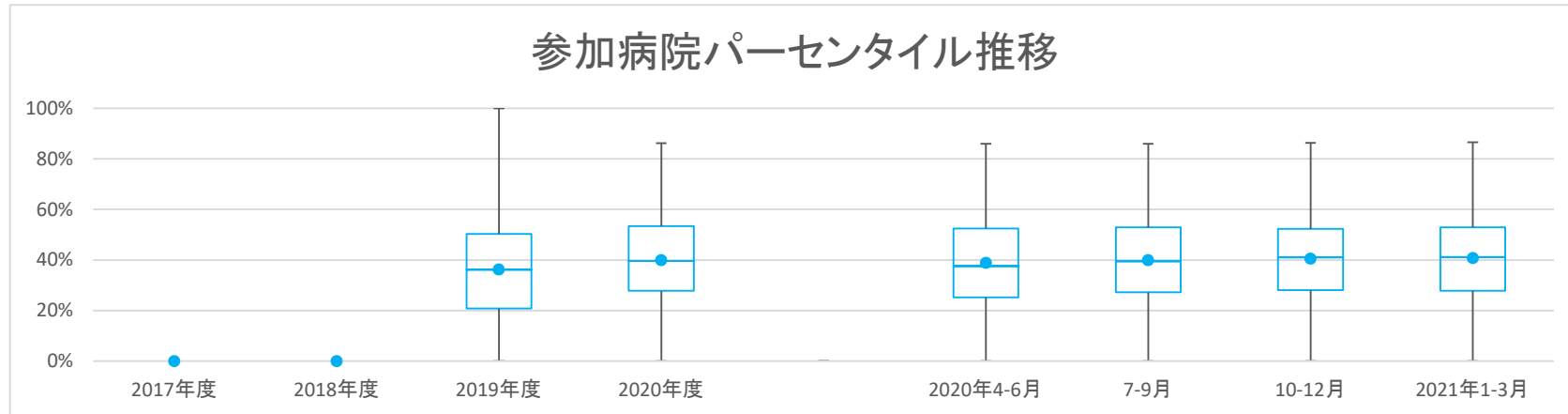
一般40

安全管理薬剤指導率

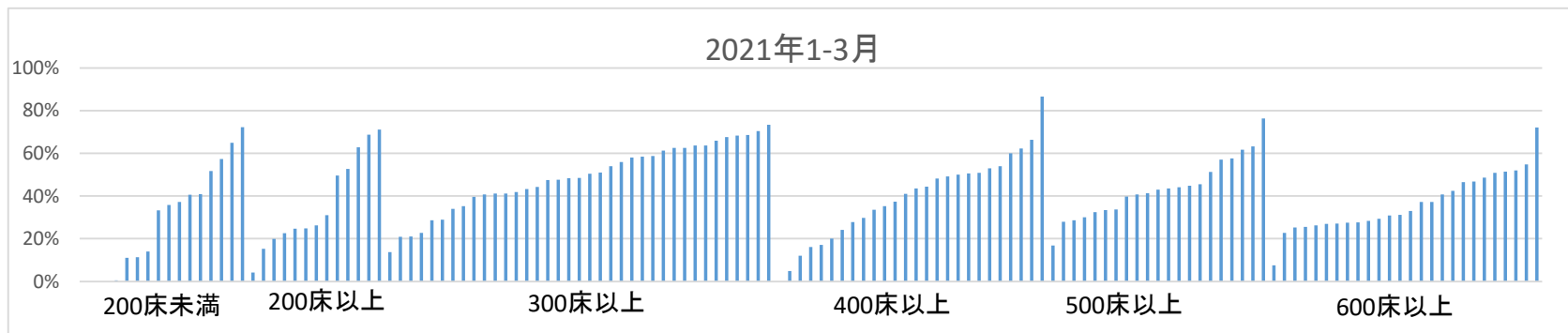
データのまとめ	対象病院群	精神科標榜なし、総合病院精神科無床、総合病院精神科有床							
	調査期間	2017年度	2018年度	2019年度	2020年度	2020年4-6月	7-9月	10-12月	2021年1-3月
データ登録病院数				138	148	141	142	145	138
分母合計				774799	758208	175145	192604	209900	180559
75パーセンタイル				50.3%	53.4%	52.5%	52.9%	52.3%	52.9%
中央値				36.1%	39.6%	37.6%	39.5%	41.0%	41.1%
25パーセンタイル				20.8%	27.8%	25.2%	27.2%	28.1%	27.9%
平均値				36.2%	39.9%	38.8%	39.9%	40.5%	40.8%
平均値(0を除く)				36.7%	40.4%	39.4%	40.8%	41.4%	41.7%

【時系列】 ●は平均値、他は上方から最大値、75パーセンタイル値、中央値、25パーセンタイル値、最小値

(2019年4月開始)



【直近データ分布】



一般41

術後せん妄推定発症率

$$\text{術後せん妄推定発症率} = \frac{\text{分母のうち術後7日間にせん妄治療薬投与のある患者数}}{\text{全身麻酔手術の前7日間にせん妄治療薬投与のない入院患者数}}$$

術後せん妄推定発症率とは せん妄とは、体調の悪化や環境の変化に、手術の影響などにより、一時的に不穏や認知の障害がみられることです。

指標の説明 病室などの環境調整やご家族の面会、薬剤調整で不穏や認知の障害を速やかに取り除くことを目指しています。該当薬の一部は病院によって不眠症に投与されることがあります。

計算について 参考としたガイドライン等 日老医誌2014; 51: 428—435 高齢者せん妄の薬物治療
https://www.jpn-geriat-soc.or.jp/publications/other/pdf/clinical_practice_51_5_428.pdf
 データ除外 なし
 補正などの計算方法 なし
 データ基準日 2021年4月25日

考察 この指標はせん妄を起こしやすい患者が占める割合や、手術内容によって大きく異なることが想定されるので、施設間比較は難しいが、せん妄ハイリスク患者スクリーニングにより入院後は早期介入がなされるようになり、発症抑制につながる可能性があるため、施設内の努力次第で今後の改善が期待できる指標である。

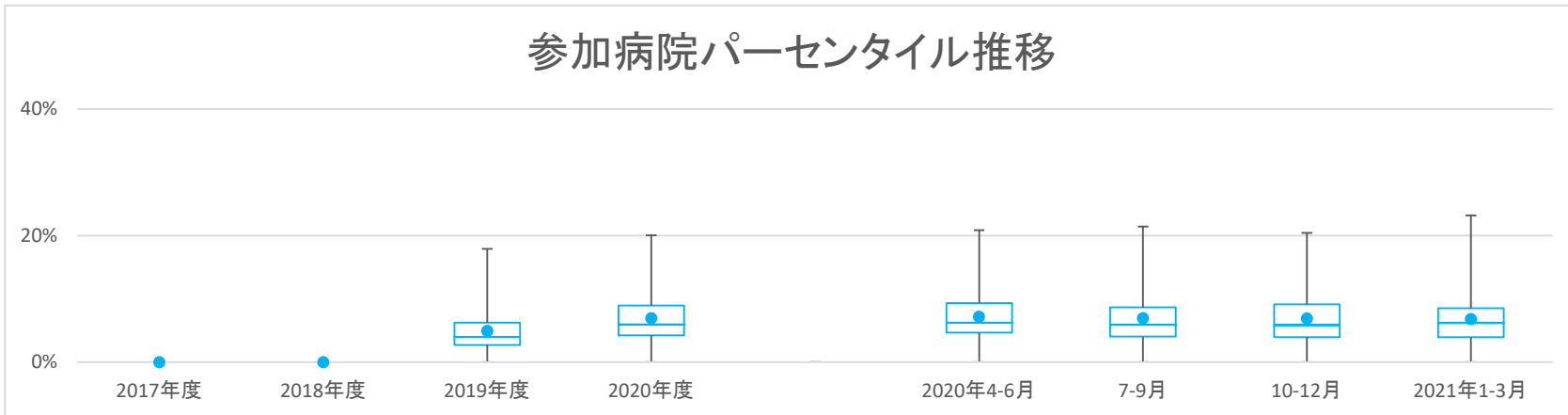
一般41

術後せん妄推定発症率

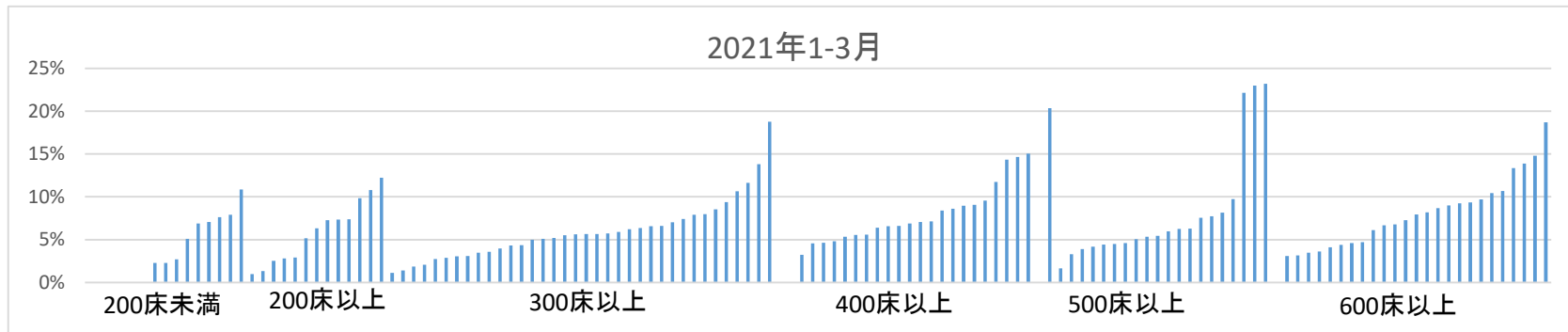
データのまとめ	対象病院群	精神科標榜なし、総合病院精神科無床、総合病院精神科有床							
	調査期間	2017年度	2018年度	2019年度	2020年度	2020年4-6月	7-9月	10-12月	2021年1-3月
データ登録病院数				42	139	133	133	136	133
分母合計				72244	214423	46801	55474	60703	51447
75パーセンタイル				6.2%	9.0%	9.3%	8.6%	9.1%	8.5%
中央値				4.0%	6.0%	6.3%	5.9%	5.9%	6.2%
25パーセンタイル				2.7%	4.2%	4.6%	4.0%	4.0%	4.0%
平均値				4.9%	6.9%	7.2%	6.9%	6.9%	6.8%
平均値(0を除く)				5.3%	7.0%	7.4%	7.0%	7.1%	7.2%

【時系列】 ●は平均値、他は上方から最大値、75パーセンタイル値、中央値、25パーセンタイル値、最小値

(2019年4月開始)



【直近データ分布】



一般41

術後せん妄推定発症率

(空白):該当なし、有効な登録数値なし、結果数値表示対象外

(*):全体集計より除外

病院名	許可病床数	2017年度			2018年度			2019年度			2020年度			2020年4-6月			7-9月			10-12月			2021年1-3月		
		* 指標値	分母	分子	* 指標値	分母	分子	* 指標値	分母	分子	* 指標値	分母	分子	* 指標値	分母	分子	* 指標値	分母	分子	* 指標値	分母	分子	* 指標値	分母	分子
福山市民病院	500以上						17.9%	3019	540	19.5%	2594	507	17.8%	614	109	17.4%	678	118	20.0%	686	137	23.2%	616	143	
市立三次中央病院	300以上						* 8.8%	1358	120	12.3%	1308	161	13.6%	265	36	9.6%	313	30	15.1%	392	59	10.7%	338	36	
山口県立総合医療センター	500以上						* 5.4%	2727	148	6.4%	2488	158	9.3%	547	51	6.5%	618	40	5.5%	694	38	4.6%	629	29	
徳島県立中央病院	400以上						* 6.4%	2654	171	9.0%	2421	217	8.3%	616	51	8.7%	629	55	9.3%	600	56	9.5%	576	55	
徳島県立三好病院	200以上						6.3%	142	9	6.0%	352	21							4.3%	161	7	7.3%	191	14	
つるぎ町立半田病院	200未満						0.0%	7	0	0.0%	19	0	0.0%	7	0				0.0%	9	0	0.0%	3	0	
香川県立白鳥病院	200未満						* 1.4%	349	5	5.3%	399	21	7.7%	104	8	2.1%	96	2	3.7%	107	4	7.6%	92	7	
香川県立中央病院	500以上						14.3%	2670	383	19.0%	2327	442	18.3%	524	96	18.6%	575	107	16.8%	697	117	23.0%	531	122	
坂出市立病院	200未満						8.7%	722	63	5.7%	776	44	6.7%	164	11	5.1%	195	10	5.9%	221	13	5.1%	196	10	
高松市立みんなの病院	300以上						3.2%	1317	42	3.3%	1271	42	6.0%	248	15	4.0%	323	13	2.1%	376	8	1.9%	324	6	
さぬき市民病院	200未満						0.5%	393	2	1.9%	373	7	5.1%	79	4	1.2%	86	1	1.8%	114	2	0.0%	94	0	
三豊総合病院	400以上						4.7%	852	40	* 200.0%	3	6							* 600.0%	1	6	0.0%	2	0	
愛媛県立中央病院	600以上						4.9%	4531	224	5.5%	4218	232	4.3%	927	40	5.4%	1118	60	5.1%	1167	59	7.3%	1006	73	
西予市立野村病院	200未満						* 0.0%	28	0	0.0%	21	0	0.0%	4	0	0.0%	6	0	0.0%	5	0	0.0%	6	0	
高知県立あき総合病院	200以上						2.8%	107	3	2.4%	211	5				2.9%	104	3	1.9%	107	2				
福岡市民病院	200以上						* 6.1%	981	60	10.1%	853	86	7.7%	182	14	9.7%	237	23	11.8%	221	26	10.8%	213	23	
大牟田市立病院	300以上						* 6.1%	1305	79	6.9%	1028	71	7.6%	237	18	9.4%	265	25	5.0%	259	13	5.6%	267	15	
田川市立病院	300以上						* 5.5%	566	31	4.4%	610	27	4.7%	128	6	7.0%	158	11	2.7%	184	5	3.6%	140	5	
筑後市立病院	200以上						2.6%	378	10																
佐賀県医療センター好生館	400以上						* 6.9%	3713	257	11.6%	3163	368	11.4%	614	70	10.1%	897	91	11.0%	884	97	14.3%	768	110	
長崎みなとメディカルセンター	500以上						* 6.0%	1836	111	8.9%	1487	133	8.1%	420	34	8.4%	287	24	9.5%	431	41	9.7%	349	34	
長崎県対馬病院	200以上									7.1%	254	18	5.3%	57	3	12.7%	55	7	8.5%	71	6	2.8%	71	2	
荒尾市民病院	200以上						* 4.5%	802	36	6.0%	804	48	4.7%	170	8	4.6%	194	9	6.8%	234	16	7.3%	206	15	
大分県立病院	600以上						* 3.2%	2548	81	4.5%	2350	106	5.6%	555	31	4.4%	566	25	4.0%	646	26	4.1%	583	24	
中津市立中津市民病院	200以上									7.2%	931	67	11.1%	198	22	5.2%	251	13	6.9%	245	17	6.3%	237	15	
沖縄県立中部病院	500以上						* 3.0%	1414	42	6.9%	1602	110	6.5%	387	25	5.9%	457	27	9.3%	428	40	5.5%	330	18	
沖縄県立宮古病院	300以上						* 5.9%	505	30	10.5%	504	53	12.0%	108	13	8.0%	138	11	9.2%	142	13	13.8%	116	16	