

## 一般01

## 入院患者満足度

$$\text{入院患者満足度} = \frac{\text{満足のいく治療を受けたと回答した入院患者数}}{\text{患者満足度の有効回答数(入院)}}$$

入院患者満足度 とは 入院中または退院時にアンケートなどで診療について満足しているかどうかを患者さんにお聞きし、集計します。

指標の説明 今回の事業では、患者さんご本人からの回答に限っています。  
治療のためやむを得ず入院する場合(措置入院や緊急措置入院を含む)には、満足度が低くなる場合があります。調査は概ね年に1回のため、今回の調査期間に実施している病院のみが表示されます。  
より高い値を目指しています。

計算について	参考としたガイドライン等	なし
	データ除外	なし
	補正などの計算方法	なし
	データ基準日	2022年4月25日

考察 昨年まで減少ぎみであった有効回答数は、一昨年並みに回復している。傾向は昨年度と同様で、満足度の平均値は高めである。各施設で、毎年同じ時期に手法を統一して経年比較をすることが有意義になる。

一般01

入院患者満足度

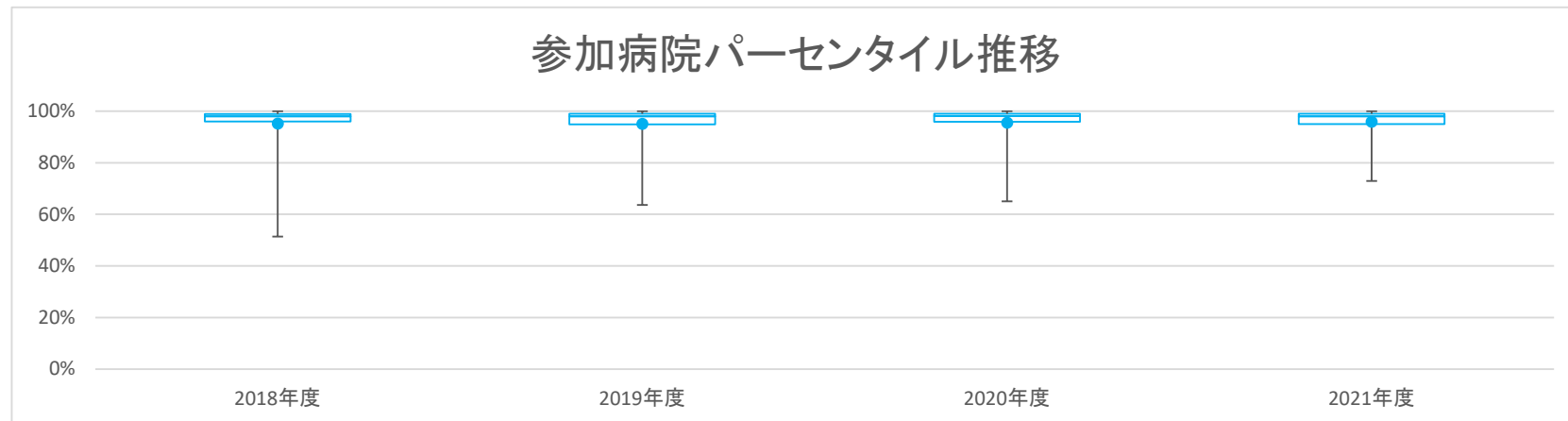
対象病院群 精神科標榜なし、総合病院精神科無床、総合病院精神科有床、精神科単科

データのまとめ

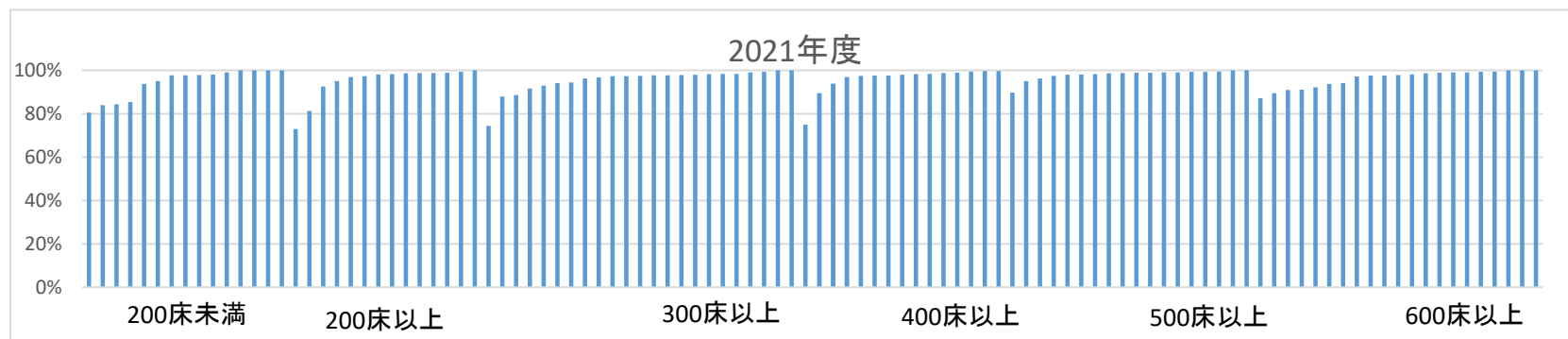
調査期間	2018年度	2019年度	2020年度	2021年度
データ登録病院数	118	112	97	106
分母合計	50586	44327	39744	45432
75パーセンタイル	98.9%	99.0%	99.0%	99.0%
中央値	98.0%	98.0%	98.1%	98.0%
25パーセンタイル	96.0%	94.9%	95.8%	95.0%
平均値	95.2%	95.1%	95.5%	95.8%
平均値(0を除く)	95.2%	95.1%	95.5%	95.8%

【時系列】 ●は平均値、他は上方から最大値、75パーセンタイル値、中央値、25パーセンタイル値、最小値

(2014年7月開始)



【直近データ分布】



医療の質の評価・公表等推進事業

一般01

入院患者満足度  
(空白):該当なし、有効な登録数値なし、結果数値表示対象外  
2018年度 2019年度 2020年度 2021年度

(\*)全体集計より除外

病院名	許可病床数	2018年度			2019年度			2020年度			2021年度			*	*	*	*	*	*	*	*	*
		指標値	分母	分子	指標値	分母	分子	指標値	分母	分子	指標値	分母	分子									
市立札幌病院	600以上																					
市立旭川病院	400以上	95.2%	563	536	94.7%	581	550	99.0%	515	510	98.4%	500	492									
市立釧路総合病院	600以上	94.8%	173	164	96.6%	149	144				94.1%	152	143									
砂川市立病院	400以上																					
市立千歳市民病院	200未満	98.9%	271	268	98.7%	228	225	97.0%	165	160	98.1%	161	158									
苫小牧市立病院	300以上										100.0%	87	87									
名寄市立総合病院	300以上	98.7%	372	367	97.5%	402	392	97.7%	516	504	97.8%	372	364									
市立函館病院	600以上	97.2%	430	418																		
市立室蘭総合病院	500以上																					
青森県立中央病院	600以上	96.8%	372	360	98.6%	292	288	98.1%	864	848	99.4%	328	326									
黒石市国民健康保険黒石病院	200以上																					
つがる総合病院	400以上	98.4%	126	124				100.0%	152	152												
十和田市立中央病院	300以上	97.9%	47	46	97.1%	34	33	87.0%	23	20												
八戸市立市民病院	600以上				96.0%	278	267															
岩手県立磐井病院	300以上										94.4%	90	85									
岩手県立大船渡病院	400以上	92.6%	94	87																		
岩手県立久慈病院	300以上	95.7%	141	135	97.0%	66	64															
岩手県立中央病院	600以上																					
岩手県立南光病院	300以上	71.4%	49	35	73.4%	79	58															
宮城県立精神医療センター	200以上	59.6%	151	90	63.6%	132	84	65.0%	123	80												
大崎市民病院	500以上	98.7%	239	236	98.2%	339	333	97.0%	265	257	99.2%	395	392									
栗原市立栗原中央病院	300以上	97.7%	307	300	98.5%	410	404	96.3%	673	648	96.8%	913	884									
みやぎ県南中核病院	300以上	99.1%	329	326	98.0%	400	392															
秋田県立リハビリテーション・精神医療センター	300以上	96.8%	538	521	97.7%	554	541	96.5%	481	464	96.3%	517	498									
市立秋田総合病院	400以上	97.2%	357	347	98.0%	393	385	97.5%	324	316	96.9%	295	286									
大館市立総合病院	400以上							96.7%	183	177	97.5%	198	193									
市立横手病院	200以上	100.0%	151	151	100.0%	298	298	100.0%	101	101	98.9%	95	94									
市立大森病院	200未満	100.0%	46	46	96.8%	31	30	95.2%	42	40	80.6%	36	29									
山形県立河北病院	200未満	96.2%	79	76																		
山形県立中央病院	600以上	98.0%	150	147	98.9%	182	180	99.3%	140	139	100.0%	155	155									
山形県立こころの医療センター	200以上	97.4%	39	38	81.3%	32	26	84.2%	38	32												
日本海総合病院	600以上	97.5%	238	232	98.2%	330	324	99.3%	270	268	98.7%	300	296									
寒河江市立病院	200未満										93.8%	32	30									
山形市立病院済生館	500以上	98.0%	760	745							98.0%	358	351									
公立置賜総合病院	500以上																					
福島県立医科大学会津医療センター	200以上																					
公立岩瀬病院	200以上							100.0%	93	93												
公立藤田総合病院	300以上				99.1%	110	109	97.5%	119	116	97.3%	112	109									
茨城県立中央病院	500以上	98.0%	99	97	97.2%	107	104	97.3%	73	71	96.3%	80	77									
茨城県立こころの医療センター	500以上																					
県西総合病院	200以上																					
栃木県立岡本台病院	200以上										81.3%	64	52									
栃木県立リハビリテーションセンター	200未満				100.0%	22	22															
新小山市立病院	300以上																					
公立富岡総合病院	300以上				91.8%	49	45	97.8%	45	44	94.1%	34	32									
埼玉県立精神医療センター	200未満	51.4%	72	37	80.2%	222	178				84.0%	1454	1221									
さいたま市立病院	600以上	98.6%	696	686	98.4%	258	254															
越谷市立病院	400以上	97.6%	166	162	98.0%	151	148															
千葉県がんセンター	400以上							99.2%	123	122												
千葉県こども病院	200以上																					
千葉県精神科医療センター	200未満																					
千葉市立青葉病院	300以上																					
千葉市立海浜病院	200以上										98.2%	109	107									
船橋市立医療センター	400以上							98.3%	176	173	99.4%	653	649									
松戸市立総合医療センター	600以上	95.4%	196	187	100.0%	216	216	100.0%	230	230												
国保旭中央病院	600以上	99.5%	408	406	98.9%	473	468	98.6%	498	491	98.9%	454	449									
東京都立松沢病院	600以上	84.1%	2269	1909	87.0%	2140	1862	85.7%	1700	1457	87.1%	1310	1141									
東京都健康長寿医療センター	500以上	99.2%	5528	5483	99.2%	4975	4937	99.3%	2673	2655	99.3%	3254	3232									
稲城市立病院	200以上																					
青梅市立総合病院	500以上	98.3%	121	119	99.0%	105	104				100.0%	17	17									
町田市立病院	400以上	99.5%	204	203	97.0%	269	261	94.8%	193	183	93.9%	66	62									
公立昭和病院	400以上																					
神奈川県立精神医療センター	300以上																					
川崎市立井田病院	300以上																					
川崎市立川崎病院	600以上				99.2%	396	393	97.0%	370	359	91.1%	203	185									
川崎市立多摩病院	300以上	96.4%	279	269	97.6%	123	120	99.0%	100	99	97.7%	174	170									
平塚市立病院	400以上	100.0%	261	261																		

医療の質の評価・公表等推進事業

一般01

入院患者満足度  
(空白):該当なし、有効な登録数値なし、結果数値表示対象外  
2018年度 2019年度 2020年度 2021年度

(\*)全体集計より除外

病院名	許可病床数	2018年度			2019年度			2020年度			2021年度			*	*	*	*	*	*	*	*	
		指標値	分母	分子	指標値	分母	分子	指標値	分母	分子	指標値	分母	分子									指標値
藤沢市民病院	500以上							98.6%	558	550	98.6%	645	636									
横須賀市立うわまち病院	400以上																					
神奈川リハビリテーション病院	300以上										92.9%	113	105									
静岡立総合病院	600以上	98.9%	363	359	98.0%	403	395	98.2%	762	748	97.6%	334	326									
静岡市立静岡病院	500以上				98.6%	354	349	99.1%	452	448	97.5%	281	274									
伊東市民病院	200以上	98.6%	74	73																		
磐田市立総合病院	500以上																					
藤枝市立総合病院	500以上																					
菊川市立総合病院	200以上	99.2%	122	121	99.5%	194	193	99.4%	168	167	99.4%	156	155									
公立森町病院	200未満				90.2%	51	46				100.0%	21	21									
中東遠総合医療センター	500以上				99.7%	343	342	99.2%	265	263	98.9%	283	280									
新潟県立精神医療センター	400以上	76.6%	64	49	74.2%	62	46	78.2%	55	43	75.0%	40	30									
新潟市民病院	600以上	99.0%	506	501																		
富山県立中央病院	600以上																					
市立砺波総合病院	500以上	99.6%	224	223	99.4%	159	158															
富山市立富山市民病院	500以上	99.4%	173	172	99.4%	173	172	67.2%	354	238	98.8%	86	85									
かみいち総合病院	200以上																					
石川県立こころの病院	400以上	69.0%	116	80	65.7%	143	94															
石川県立中央病院	600以上	97.9%	97	95	98.5%	456	449	92.1%	606	558	91.0%	490	446									
公立羽咋病院	200未満	98.3%	1781	1751	98.3%	1898	1866	97.7%	1487	1453	97.8%	1310	1281									
公立松任石川中央病院	300以上	98.1%	53	52	98.2%	57	56															
福井県立病院	600以上										92.2%	269	248									
市立敦賀病院	300以上	100.0%	113	113																		
杉田玄白記念公立小浜病院	400以上	94.4%	142	134	87.9%	116	102	88.9%	126	112	97.6%	84	82									
長野県立木曾病院	200未満	97.4%	78	76																		
長野県立こころの医療センター駒ヶ根	200未満	88.5%	78	69	77.8%	72	56	89.7%	68	61	85.4%	48	41									
長野県立信州医療センター	300以上	93.9%	114	107	97.2%	106	103	98.4%	124	122	97.7%	129	126									
飯田市立病院	400以上	100.0%	110	110	100.0%	132	132	100.0%	125	125	98.0%	100	98									
岡谷市民病院	200以上	99.4%	331	329	99.0%	307	304	98.0%	249	244	98.7%	235	232									
佐久市立国保浅間総合病院	300以上																					
長野市民病院	400以上	100.0%	756	756	99.7%	340	339				98.8%	167	165									
松本市立病院	200未満	94.5%	2228	2105	96.4%	84	81	98.9%	88	87	100.0%	202	202									
伊那中央病院	300以上	98.0%	201	197	98.0%	201	197	99.2%	129	128	97.3%	150	146									
昭和伊南総合病院	300以上				71.7%	46	33	98.3%	119	117												
国保依田窪病院	200未満	100.0%	38	38																		
岐阜県総合医療センター	600以上	98.7%	230	227	99.1%	230	228	100.0%	196	196	100.0%	196	196									
岐阜県立多治見病院	600以上																					
大垣市民病院	600以上	94.6%	149	141	95.6%	183	175	96.3%	161	155	93.7%	191	179									
岐阜市民病院	500以上	98.7%	231	228				97.5%	239	233	100.0%	250	250									
総合病院中津川市民病院	300以上										98.3%	230	226									
市立恵那病院	200未満																					
愛知県がんセンター愛知病院	200以上																					
一宮市立市民病院	500以上																					
岡崎市民病院	600以上	98.9%	3385	3348																		
春日井市民病院	500以上	96.4%	250	241	94.7%	228	216															
小牧市民病院	500以上	97.9%	288	282	96.2%	53	51	98.3%	60	59	98.2%	57	56									
豊橋市民病院	600以上	94.3%	476	449	94.2%	415	391	94.6%	368	348	89.4%	322	288									
西尾市民病院	300以上	98.8%	163	161																		
公立西知多総合病院	400以上	96.5%	200	193	93.9%	99	93	96.9%	163	158	97.6%	209	204									
公立陶生病院	600以上							98.8%	85	84	97.6%	84	82									
三重県立こころの医療センター	300以上	86.4%	22	19	86.1%	36	31	72.9%	107	78	74.5%	94	70									
松阪市民病院	300以上	96.3%	80	77	89.5%	19	17															
近江八幡市立総合医療センター	400以上																					
大津市民病院	400以上																					
市立長浜病院	500以上																					
彦根市立病院	400以上	99.6%	233	232	87.7%	253	222	98.5%	263	259	98.9%	267	264									
公立甲賀病院	400以上							95.3%	193	184												
京都市立病院	500以上	98.3%	421	414																		
大阪急性期・総合医療センター	600以上	98.0%	812	796	99.3%	875	869	99.3%	875	869	99.3%	687	682									
大阪精神医療センター	400以上	86.3%	51	44	89.8%	59	53	89.7%	68	61	89.5%	57	51									
大阪市立十三市民病院	200以上	97.6%	374	365	99.0%	304	301															
大阪市立総合医療センター	600以上				99.0%	419	415	94.9%	393	373												
市立池田病院	300以上	98.2%	282	277	98.1%	260	255															
市立東大阪医療センター	500以上	97.4%	764	744	98.2%	714	701	97.3%	742	722	89.8%	588	528									
市立ひらかた病院	300以上																					
箕面市立病院	300以上										100.0%	86	86									
八尾市立病院	300以上	100.0%	62	62	96.9%	64	62	100.0%	72	72	98.4%	64	63									



一般01

入院患者満足度  
 (空白):該当なし、有効な登録数値なし、結果数値表示対象外 (\*):全体集計より除外

病院名	許可病床数	2018年度			2019年度			2020年度			2021年度											
		* 指標値	分母	分子	* 指標値	分母	分子	* 指標値	分母	分子	* 指標値	分母	分子	* 指標値	分母	分子	* 指標値	分母	分子	* 指標値	分母	分子
宮崎県立宮崎病院	500以上	98.0%	100	98	98.0%	100	98	95.0%	100	95	95.0%	221	210									
枕崎市立病院	200未満																					
沖縄県立中部病院	500以上																					

## 一般02

## 入院患者満足度(看護)

$$\text{入院患者満足度(看護)} = \frac{\text{満足のいく看護を受けたと回答した入院患者数}}{\text{患者満足度の有効回答数(看護)}}$$

入院患者満足度(看護)とは 入院中または退院時にアンケートなどで看護について満足しているかどうかを患者さんにお聞きし、集計します。

指標の説明 今回の事業では、患者さんご本人からの回答に限っています。  
治療のためやむを得ず入院する場合(措置入院や緊急措置入院を含む)には、満足度が低くなる場合があります。調査は概ね年に1回のため、今回の調査期間に実施している病院のみが表示されます。  
より高い値を目指しています。

計算について	参考としたガイドライン等	なし
	データ除外	なし
	補正などの計算方法	なし
	データ基準日	2022年4月25日

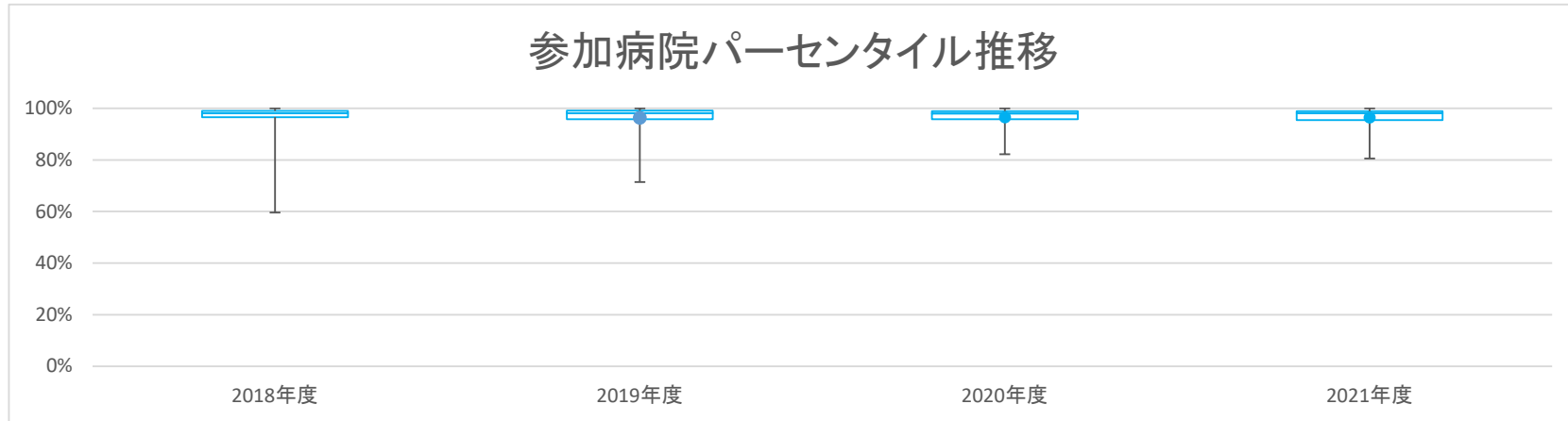
考察 昨年まで減少ぎみであった有効回答数は、一昨年並みに回復している。傾向は昨年度と同様である。各施設で、毎年同じ時期に手法を統一して経年比較をすることが有意義になる。

一般02

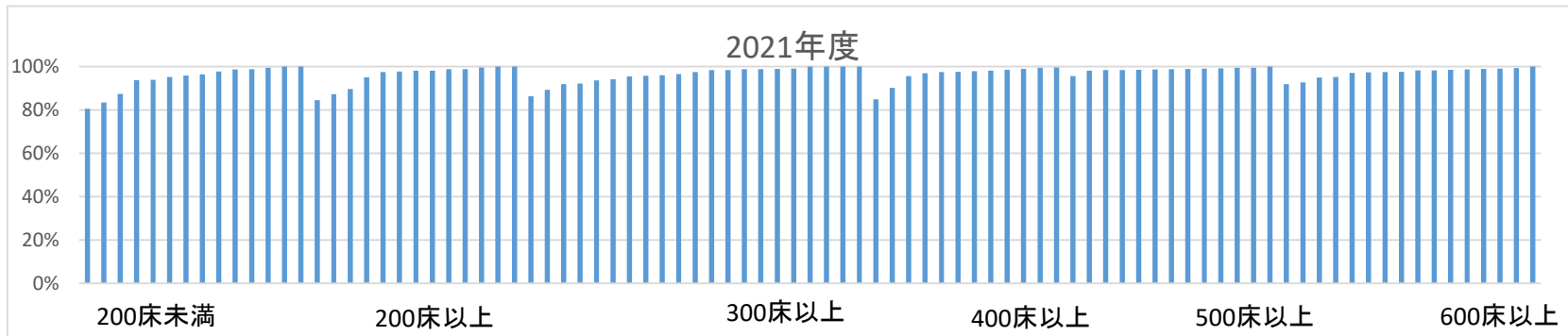
入院患者満足度(看護)

データのまとめ	対象病院群	精神科標榜なし、総合病院精神科無床、総合病院精神科有床、精神科単科			
	調査期間	2018年度	2019年度	2020年度	2021年度
データ登録病院数		100	95	79	89
分母合計		46015	41563	35846	41108
75パーセンタイル		99.0%	99.1%	98.9%	98.9%
中央値		98.1%	98.1%	98.0%	98.1%
25パーセンタイル		96.6%	95.7%	95.8%	95.5%
平均値		96.6%	96.3%	96.5%	96.4%
平均値(0を除く)		96.6%	96.3%	96.5%	96.4%

【時系列】 ●は平均値、他は上方から最大値、75パーセンタイル値、中央値、25パーセンタイル値、最小値 (2016年4月開始)



【直近データ分布】









## 一般03

## 外来患者満足度

$$\text{外来患者満足度} = \frac{\text{満足のいく治療を受けたと回答した外来患者数}}{\text{患者満足度の有効回答数(外来)}}$$

外来患者満足度 とは 外来受診時にアンケートなどで診療について満足しているかどうかを患者さんにお聞きし、集計します。

### 指標の説明

今回の事業では、患者さんご本人からの回答に限っています。このため小さなお子さんなどのご家族の回答は対象から除外しています。多くの患者さんが来院される病院、診療科などでは待ち時間が長くなるため、患者満足度が低くなる場合があります。調査は概ね年に1回のため、今回の調査期間に実施している病院のみが表示されます。より高い値を目指しています。

### 計算について

参考としたガイドライン等	なし
データ除外	なし
補正などの計算方法	なし
データ基準日	2022年4月25日

### 考察

昨年まで減少ぎみであった有効回答数は、一昨年並みに回復している。傾向は昨年度と同様である。各施設で、毎年同じ時期に手法を統一して経年比較をすることが有意義になる。

一般03

外来患者満足度

対象病院群

精神科標榜なし、総合病院精神科無床、総合病院精神科有床、精神科単科

データのまとめ

調査期間

2018年度 2019年度 2020年度 2021年度

データ登録病院数

115 110 93 102

分母合計

62907 54099 49771 54868

75パーセンタイル

97.5% 97.9% 98.2% 98.0%

中央値

95.6% 96.4% 96.4% 96.5%

25パーセンタイル

92.7% 93.7% 94.1% 93.6%

平均値

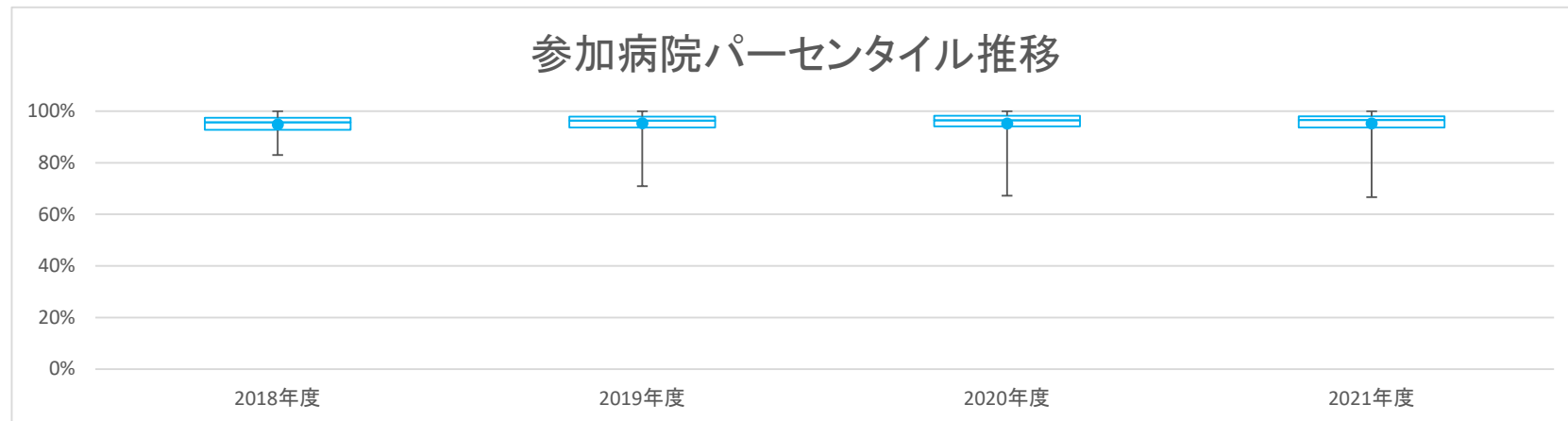
94.9% 95.3% 95.2% 95.1%

平均値(0を除く)

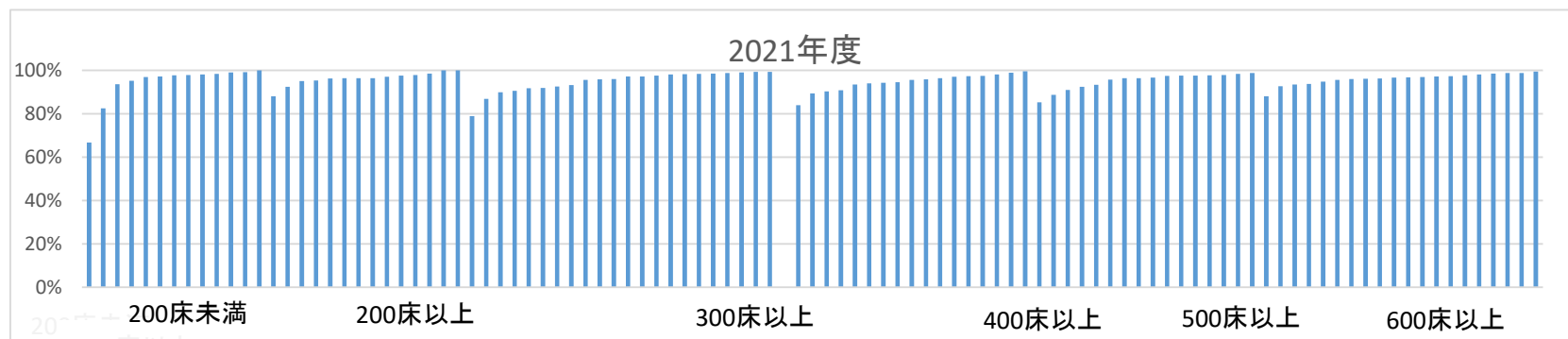
94.9% 95.3% 95.2% 95.1%

【時系列】 ●は平均値、他は上方から最大値、75パーセンタイル値、中央値、25パーセンタイル値、最小値

(2014年7月開始)



【直近データ分布】



一般03

外来患者満足度  
 (空白):該当なし、有効な登録数値なし、結果数値表示対象外  
 2018年度 2019年度 2020年度 (\*)全体集計より除外

病院名	許可病床数	2018年度			2019年度			2020年度			2021年度			*	*	*	*	*	*	*
		指標値	分母	分子	指標値	分母	分子	指標値	分母	分子	指標値	分母	分子							
市立札幌病院	600以上																			
市立旭川病院	400以上	95.0%	478	454	92.4%	476	440				93.5%	478	447							
市立釧路総合病院	600以上	92.7%	451	418	93.6%	483	452				92.6%	570	528							
砂川市立病院	400以上	96.2%	478	460				96.8%	538	521										
市立千歳市民病院	200未満	94.6%	354	335	94.9%	311	295	96.1%	280	269	93.6%	280	262							
苫小牧市立病院	300以上																			
名寄市立総合病院	300以上	95.2%	2423	2306	93.6%	2204	2064	94.0%	1268	1192	95.9%	1676	1608							
市立函館病院	600以上	93.8%	866	812																
市立室蘭総合病院	500以上																			
青森県立中央病院	600以上	95.2%	455	433	95.6%	295	282	78.7%	122	96	97.3%	976	950							
黒石市国民健康保険黒石病院	200以上																			
つがる総合病院	400以上	93.3%	462	431				95.0%	563	535										
十和田市立中央病院	300以上	96.4%	302	291	94.9%	352	334	94.5%	379	358										
八戸市立市民病院	600以上				90.0%	448	403													
岩手県立磐井病院	300以上										86.9%	183	159							
岩手県立大船渡病院	400以上	91.2%	125	114							83.9%	199	167							
岩手県立久慈病院	300以上	91.3%	312	285	85.6%	180	154				90.5%	158	143							
岩手県立中央病院	600以上										93.5%	276	258							
岩手県立南光病院	300以上	89.5%	19	17	92.1%	38	35				78.9%	38	30							
岩手県立中部病院	400以上										90.8%	141	128							
宮城県立精神医療センター	200以上	90.1%	583	525	91.9%	332	305	92.9%	339	315	88.0%	326	287							
大崎市民病院	500以上	94.6%	578	547	95.5%	402	384	77.3%	374	289	91.0%	166	151							
栗原市立栗原中央病院	300以上	93.6%	408	382	93.7%	1140	1068													
みやぎ県南中核病院	300以上	97.3%	561	546	96.3%	465	448													
秋田県立リハビリテーション・精神医療センター	300以上				99.4%	169	168				99.3%	151	150							
市立秋田総合病院	400以上	94.6%	1087	1028	94.6%	1087	1028	94.0%	921	866	94.0%	535	503							
大館市立総合病院	400以上							95.2%	496	472	94.5%	472	446							
市立横手病院	200以上	98.7%	300	296				97.3%	224	218	97.6%	211	206							
市立大森病院	200未満	98.8%	81	80	97.2%	71	69	96.7%	60	58	95.2%	62	59							
山形県立河北病院	200未満	97.8%	279	273																
山形県立中央病院	600以上	99.0%	400	396	97.9%	375	367	97.0%	330	320	99.5%	386	384							
山形県立こころの医療センター	200以上	100.0%	85	85	98.3%	115	113	95.0%	40	38										
日本海総合病院	600以上	92.7%	861	798	93.5%	1168	1092	94.5%	1103	1042	94.8%	1135	1076							
寒河江市立病院	200未満										96.9%	128	124							
山形市立病院済生館	500以上	94.4%	1534	1448																
公立置賜総合病院	500以上																			
福島県立医科大学会津医療センター	200以上																			
公立岩瀬病院	200以上							100.0%	78	78										
公立藤田総合病院	300以上				97.9%	243	238	94.1%	271	255	89.9%	218	196							
茨城県立中央病院	500以上	92.4%	223	206	89.1%	338	301	93.4%	441	412	93.3%	421	393							
茨城県立こころの医療センター	500以上																			
県西総合病院	200以上																			
栃木県立岡本台病院	200以上										95.3%	148	141							
栃木県立リハビリテーションセンター	200未満				98.0%	51	50													
群馬県立心臓血管センター	200未満				98.2%	171	168	87.4%	372	325										
公立富岡総合病院	300以上				98.0%	342	335				97.1%	454	441							
埼玉県立精神医療センター	200未満	96.0%	372	357	95.1%	732	696													
さいたま市立病院	600以上	93.1%	378	352	95.7%	187	179	95.5%	88	84										
越谷市立病院	400以上	95.0%	397	377	94.9%	369	350													
千葉県がんセンター	400以上							97.0%	169	164										
千葉県こども病院	200以上																			
千葉県精神科医療センター	200未満																			
千葉市立青葉病院	300以上																			
千葉市立海浜病院	200以上										96.4%	277	267							
船橋市立医療センター	400以上							98.6%	418	412	96.4%	1785	1721							
松戸市立総合医療センター	600以上	95.3%	298	284	96.2%	340	327	97.9%	487	477										
国保旭中央病院	600以上	98.5%	1065	1049	98.0%	1114	1092													
東京都立松沢病院	600以上	96.3%	375	361	96.2%	346	333	97.5%	324	316										
東京都健康長寿医療センター	500以上	96.2%	236	227	97.1%	442	429	97.7%	260	254										
福城市立病院	200以上																			
青梅市立総合病院	500以上	97.1%	418	406	94.2%	380	358				85.3%	75	64							
町田市民病院	400以上	96.1%	435	418	96.9%	422	409	94.5%	382	361	97.4%	546	532							
公立昭和病院	400以上																			
川崎市立井田病院	300以上																			
川崎市立川崎病院	600以上				100.0%	12	12	92.3%	326	301	96.7%	272	263							
川崎市立多摩病院	300以上	96.5%	459	443	95.7%	254	243	99.2%	245	243	99.3%	295	293							
平塚市民病院	400以上	98.5%	333	328																





一般03

外来患者満足度  
 (空白):該当なし、有効な登録数値なし、結果数値表示対象外  
 (\*):全体集計より除外

病院名	許可病床数	2018年度			2019年度			2020年度			2021年度			2022年度			2023年度		
		* 指標値	分母	分子	* 指標値	分母	分子	* 指標値	分母	分子	* 指標値	分母	分子	* 指標値	分母	分子	* 指標値	分母	分子
枕崎市立病院	200未満																		
沖縄県立中部病院	500以上																		



## 一般04

## 紹介率【一般】

$$\text{紹介率【一般】} = \frac{\text{紹介初診患者数} + \text{初診救急患者数}}{\text{初診患者数}}$$

紹介率【一般】とは 病院に初診で来る患者さんに対して、紹介受診、救急受診する患者さんの割合を表します。

## 指標の説明

数値が高い場合には、直接初診する患者さんより地域医療機関等からの紹介や救急来院が目立つことを示しています。地域にもともと医療機関が少ない場合（島しょ部、過疎地域を担当している病院など）、地域住民の健康管理を直接担っている場合には、まっすぐ病院を受診されるため率が低くなります。自治体病院は地域の医療機関等からの紹介患者さんの診療をしています。より高い値を目指しています。

## 計算について

参考としたガイドライン等	なし
データ除外	なし
補正などの計算方法	なし
データ基準日	2022年4月25日

## 考察

減少傾向にあった有効回答数も、ほぼ一昨年と同レベルまで回復してきているが、年度を通しての紹介率は横ばいである。四半期ごとで見ると、新型コロナウイルス感染症の流行に合わせて紹介率が低下している。

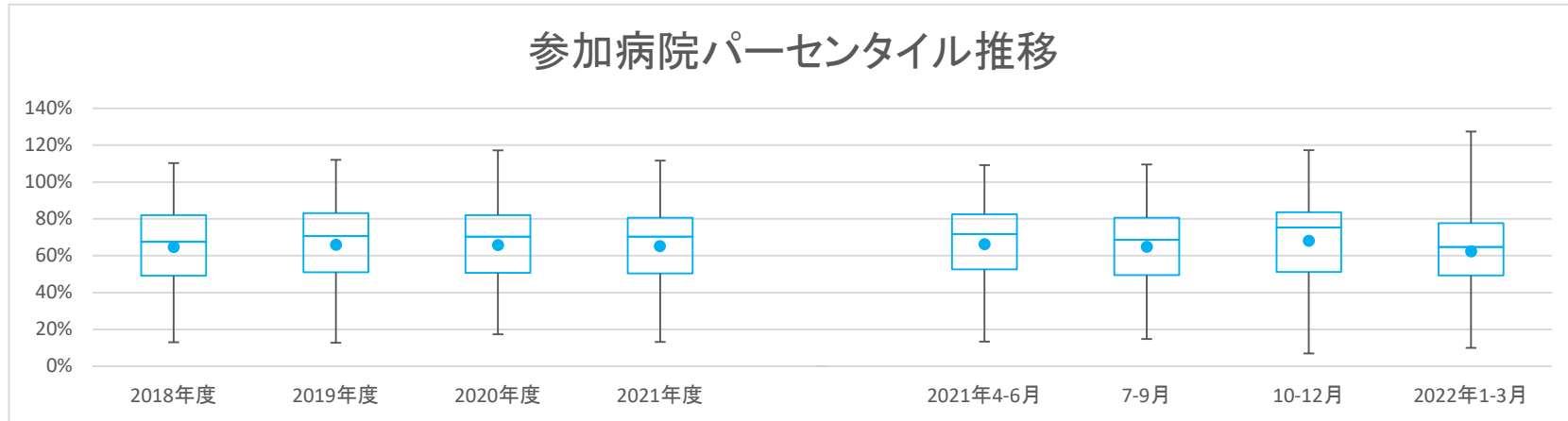
一般04

紹介率【一般】

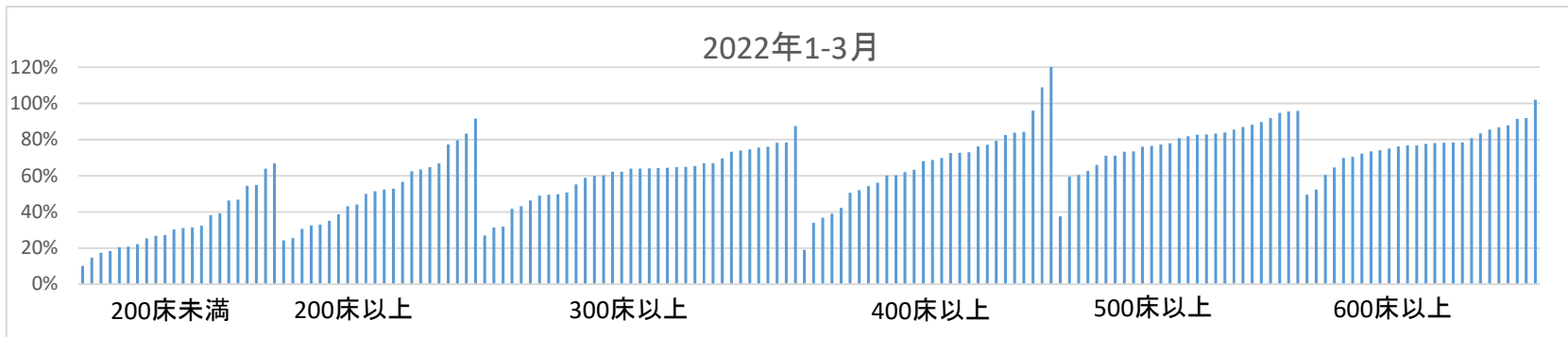
データのまとめ	対象病院群	精神科標榜なし、総合病院精神科無床、総合病院精神科有床、精神科単科							
	調査期間	2018年度	2019年度	2020年度	2021年度	2021年4-6月	7-9月	10-12月	2022年1-3月
	データ登録病院数	164	161	168	175	165	169	168	160
	分母合計	2983301	2746481	2331112	2619397	617360	703762	658811	639464
	75パーセンタイル	82.0%	83.1%	82.0%	80.6%	82.4%	80.7%	83.6%	77.7%
	中央値	67.5%	70.6%	70.3%	70.3%	71.7%	68.6%	75.3%	64.7%
	25パーセンタイル	49.2%	51.1%	50.7%	50.4%	52.6%	49.5%	51.2%	49.3%
	平均値	64.8%	65.9%	65.9%	65.1%	66.3%	65.0%	68.2%	62.4%
	平均値(0を除く)	64.8%	65.9%	65.9%	65.1%	66.3%	65.0%	68.2%	62.4%

【時系列】 ●は平均値、他は上方から最大値、75パーセンタイル値、中央値、25パーセンタイル値、最小値

(2014年7月開始)



【直近データ分布】









## 一般05

### 逆紹介率【一般】

$$\text{逆紹介率【一般】} = \frac{\text{逆紹介患者数}}{\text{初診患者数}}$$

逆紹介率【一般】とは 検査が終わった患者さんや、治療が一段落したり、治療方法が定まった患者さんは患者さんの利便性等を考慮し、かかりつけ医への紹介(逆紹介といいます)を行っています。逆紹介患者数と初診患者数の割合を表しています。

指標の説明 自治体病院は地域の医療機関との役割分担で地域住民の健康を担っています。かかりつけ医との連携関係が強いと率は高くなります。初診患者数が多いと率は低くなります。もともと、地域医療機関が少ない(島しょ部や過疎地域)と診療所などへの逆紹介が困難となります。地域医療を病院がかかりつけ医として直接担っているためです。より高い値を目指しています。

計算について

参考としたガイドライン等	なし
データ除外	なし
補正などの計算方法	なし
データ基準日	2022年4月25日

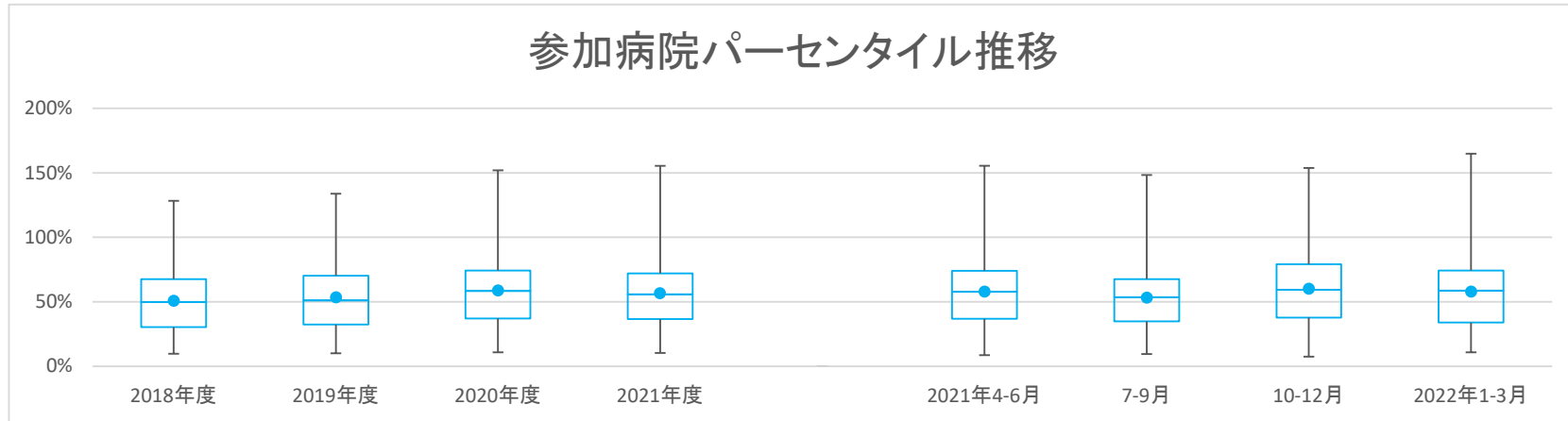
考察 減少傾向にあった有効回答数は、ほぼ一昨年と同レベルまで回復してきているが、年度を通しての逆紹介率は低下している。四半期ごとでも、新型コロナウイルス感染症の流行の影響は紹介率のように認めない。コロナ病床確保による連携の停滞があるのか。病床数が大きいと逆紹介率が高めになる傾向は同様であり、施設によるばらつきが大きくなっている。

一般05

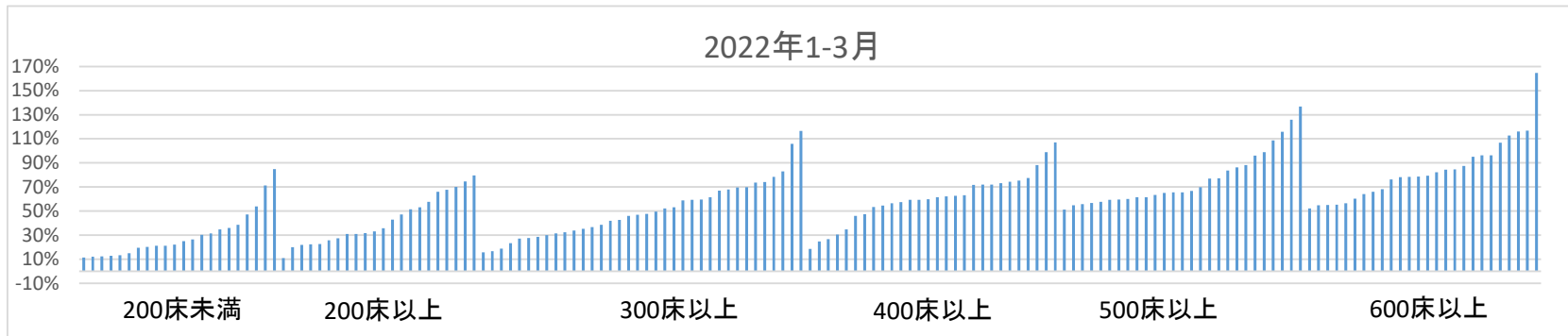
逆紹介率【一般】

データのまとめ	対象病院群	精神科標榜なし、総合病院精神科無床、総合病院精神科有床、精神科単科							
	調査期間	2018年度	2019年度	2020年度	2021年度	2021年4-6月	7-9月	10-12月	2022年1-3月
データ登録病院数		165	163	170	176	169	171	168	161
分母合計		2994402	2770743	2359245	2648621	633643	709459	661997	643522
75パーセンタイル		67.6%	70.2%	74.2%	72.0%	74.1%	67.6%	79.1%	74.3%
中央値		49.7%	51.2%	58.5%	55.7%	57.7%	53.5%	59.4%	58.7%
25パーセンタイル		30.4%	32.4%	37.1%	36.5%	36.8%	34.9%	37.8%	33.9%
平均値		50.9%	53.5%	59.0%	56.7%	58.0%	53.4%	60.3%	58.0%
平均値(0を除く)		50.9%	53.5%	59.0%	56.7%	58.0%	53.4%	60.3%	58.0%

【時系列】 ●は平均値、他は上方から最大値、75パーセンタイル値、中央値、25パーセンタイル値、最小値 (2014年7月開始)



【直近データ分布】











## 一般08

## 新入院患者紹介率

$$\text{新入院患者紹介率} = \frac{\text{新入院患者中の紹介患者数(紹介は入院前90日以内)}}{\text{新入院患者数}}$$

新入院患者紹介率とは 期間中、新規に入院となった患者さんのうち、かかりつけ医等から受診した患者さんがどれだけの割合であったかを示しています。(紹介から90日以内の入院を対象にしています。)

指標の説明 かかりつけ医との役割分担で自治体病院が担う機能の一つが入院診療です。かかりつけ医で対応困難な検査や治療を必要とする患者さんを自治体病院が紹介をうけて入院となります。割合が高いほどかかりつけ医等からの紹介を受けていることになります。もともと入院患者数が多い場合や、地域にかかりつけ医が少ない場合(島しょ部や過疎地域など)では数値が低くなる場合があります。より高い値を目指しています。

計算について	参考としたガイドライン等	なし
	データ除外	なし
	補正などの計算方法	なし
	データ基準日	2022年4月25日

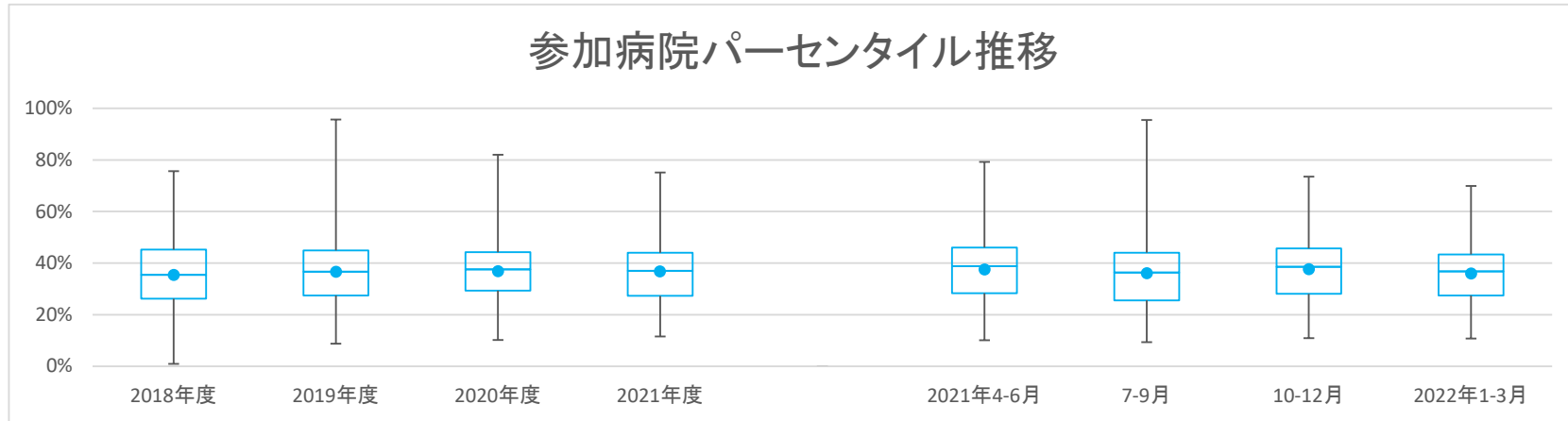
考察 例年上昇傾向にあった指標であるが、今年度は中央値、平均値共に微減に転じている。四半期ごとにみると、新型コロナウイルス感染症の流行に合わせて低下しており、地域での連携に影響が及んでいた可能性がある。また原因は不明だが、施設間のばらつきは減少傾向にあり、今後の経過を見守りたい。

一般08

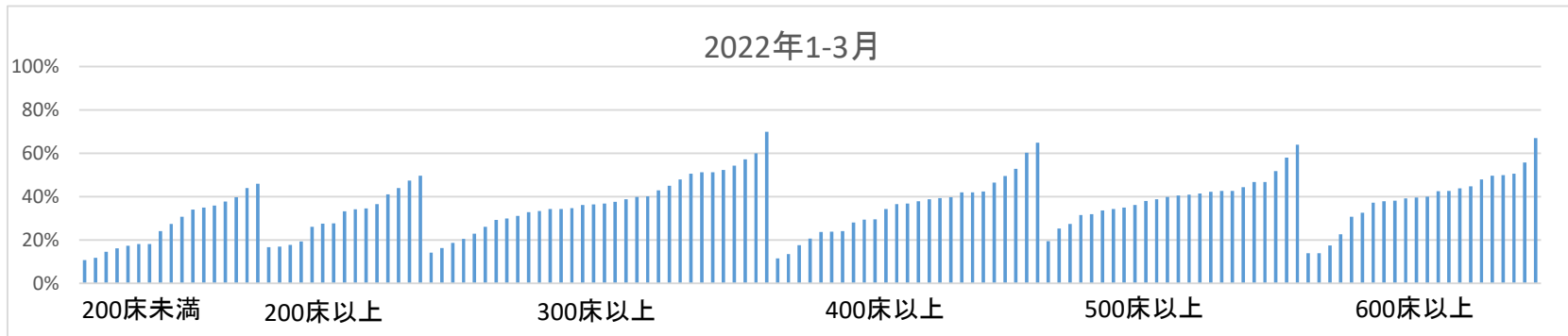
新入院患者紹介率

データのまとめ	対象病院群	精神科標榜なし、総合病院精神科無床、総合病院精神科有床							
	調査期間	2018年度	2019年度	2020年度	2021年度	2021年4-6月	7-9月	10-12月	2022年1-3月
	データ登録病院数	138	135	143	146	142	143	140	135
	分母合計	1231159	1231808	1137664	1179786	291310	306845	302325	279306
	75パーセンタイル	45.2%	44.9%	44.2%	44.0%	46.1%	44.1%	45.7%	43.4%
	中央値	35.5%	36.7%	37.5%	37.0%	38.8%	36.4%	38.6%	36.8%
	25パーセンタイル	26.2%	27.5%	29.3%	27.3%	28.3%	25.6%	28.1%	27.5%
	平均値	35.5%	36.7%	37.0%	36.7%	37.6%	36.1%	37.7%	36.0%
	平均値(0を除く)	35.5%	36.7%	37.0%	36.7%	37.6%	36.1%	37.7%	36.0%

【時系列】 ●は平均値、他は上方から最大値、75パーセンタイル値、中央値、25パーセンタイル値、最小値 (2014年7月開始)



【直近データ分布】









## 一般09

## 在宅復帰率

$$\text{在宅復帰率} = \frac{\text{退院先が自宅等の患者数}}{\text{生存退院患者数}}$$

在宅復帰率 とは 退院患者さんのうち、自宅などへの退院の割合です。

指標の説明 治療が一段落し、自宅などへ退院することが多い場合には、率が上昇します。急性期医療を主に担っている病院の場合には、リハビリ等を専門の病院に転院して、より身体機能を安定させてから退院する場合があります。このような場合には率が低くなります。より高い値を目指しています。

計算について

参考としたガイドライン等	なし
データ除外	なし
補正などの計算方法	なし
データ基準日	2022年4月25日

考察 2021年度、参加登録施設が増加しているが、分母合計はCOVID-19以前より少なく、各施設における診療制限などの影響があるのか。指標の平均値や中央値に大きな変化は見られない。施設ごとの退院支援や在宅復帰に向けた取り組みの成果を評価する指標として有用と思われる。



一般09

在宅復帰率

対象病院群

精神科標榜なし、総合病院精神科無床、総合病院精神科有床、精神科単科

データのまとめ

調査期間

2018年度 2019年度 2020年度 2021年度 2021年4-6月 7-9月 10-12月 2022年1-3月

データ登録病院数

163 157 166 174 169 169 168 159

分母合計

1263355 1225408 1153864 1202952 298881 314852 324600 272870

75パーセンタイル

93.7% 93.3% 92.5% 92.5% 92.2% 93.3% 93.6% 92.0%

中央値

90.8% 90.2% 90.0% 89.4% 89.3% 89.8% 90.0% 89.2%

25パーセンタイル

86.4% 86.0% 86.4% 86.1% 85.0% 86.8% 86.1% 84.7%

平均値

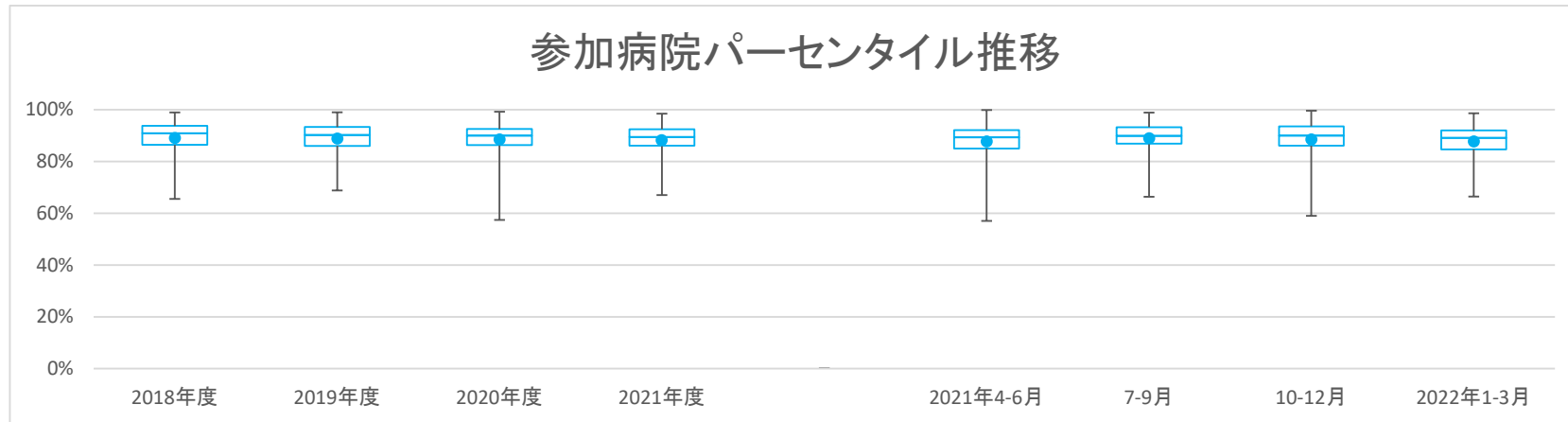
89.2% 88.9% 88.5% 88.2% 87.8% 89.0% 88.5% 87.8%

平均値(0を除く)

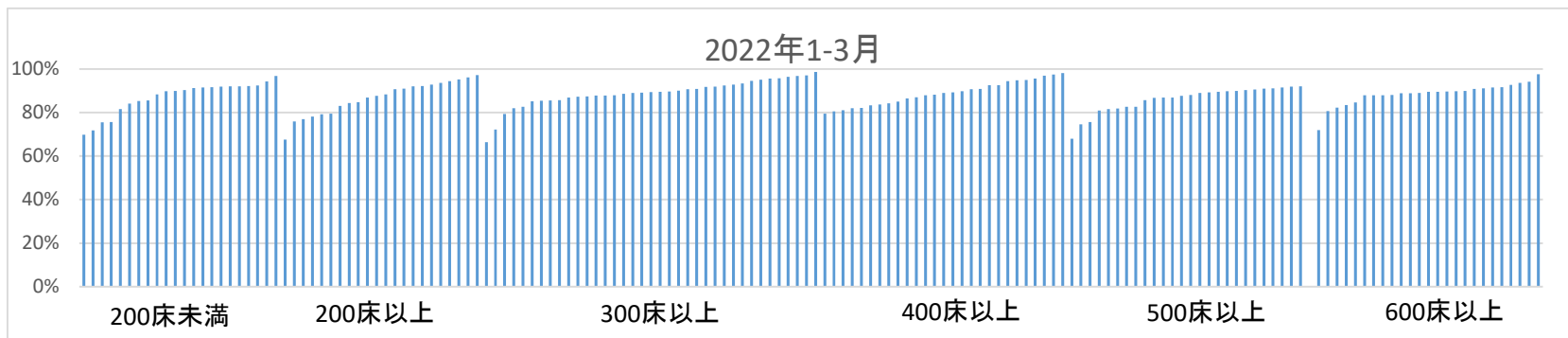
89.2% 88.9% 88.5% 88.2% 87.8% 89.0% 88.5% 87.8%

【時系列】 ●は平均値、他は上方から最大値、75パーセンタイル値、中央値、25パーセンタイル値、最小値

(2014年7月開始)



【直近データ分布】









## 一般10

## 地域医療機関サポート率

$$\text{地域医療機関サポート率} = \frac{\text{二次医療圏内で紹介を受けた医科医療機関数}}{\text{二次医療圏内医科医療機関数}}$$

地域医療機関サポート率とは ここでの地域とは二次医療圏を指します。地域の診療所、病院のうち、患者さんの紹介を受けた割合を表しています。

## 指標の説明

自治体病院は地域の医療機関(かかりつけ医)と連携し、住民の医療を支えています。かかりつけ医が診療し、その結果、病院での診療が望ましい場合には病院への紹介となります。地域の多くの医療機関との連携を図っている場合には数値が高くなります。政令指定都市などの大規模な二次医療圏では、医療機関数そのものが多いので、率は低くなります。大都市に隣接した市町村で地域密着の強い病院でも率は低くなります。二次医療圏の統合によって分母が変動している地域があります。より高い値を目指しています。

## 計算について

参考としたガイドライン等	なし
データ除外	なし
補正などの計算方法	なし
データ基準日	2022年4月25日

## 考察

経年的には、指標の中央値・平均値は2020年度より上昇している。施設毎では、COVID-19以前の数値まで回復傾向にある施設が多い印象を受ける。各施設の指標の推移は、所属する二次医療圏での地域医療連携を推進する方策の評価に有用と思われ、参加登録施設が年々、増加している。

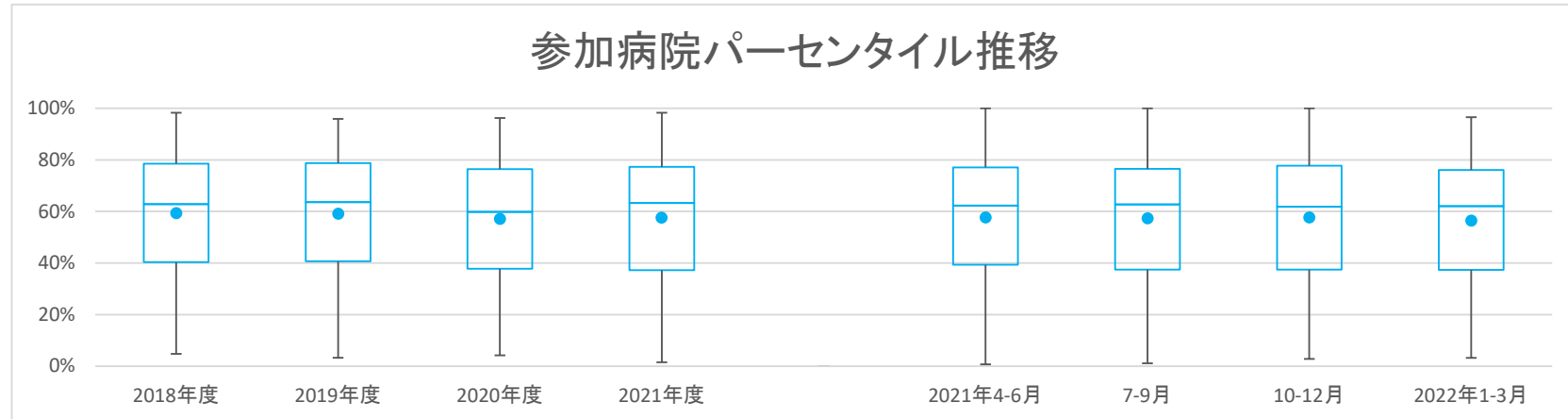
一般10

地域医療機関サポート率

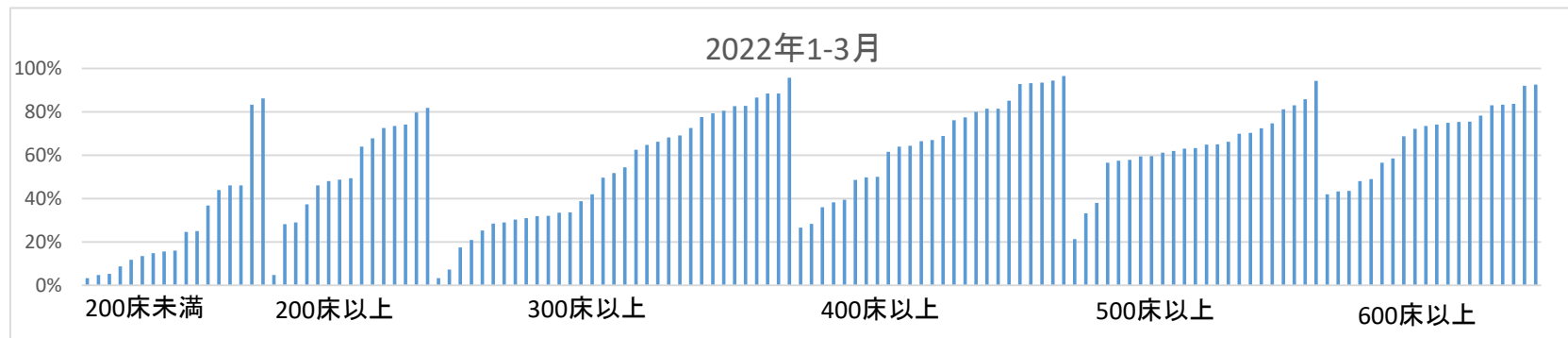
データのまとめ	対象病院群	精神科標榜なし、総合病院精神科無床、総合病院精神科有床							
	調査期間	2018年度	2019年度	2020年度	2021年度	2021年4-6月	7-9月	10-12月	2022年1-3月
	データ登録病院数	133	131	142	147	141	143	140	133
	分母合計	253302	250156	266376	268308	67567	70189	69053	61499
	75パーセンタイル	78.5%	78.8%	76.4%	77.3%	77.1%	76.5%	77.7%	76.1%
	中央値	62.9%	63.6%	59.9%	63.3%	62.2%	62.7%	61.8%	62.0%
	25パーセンタイル	40.3%	40.7%	37.8%	37.2%	39.4%	37.5%	37.4%	37.4%
	平均値	59.4%	59.2%	57.2%	57.5%	57.7%	57.3%	57.7%	56.4%
	平均値(0を除く)	59.4%	59.2%	57.2%	57.5%	57.7%	57.3%	57.7%	56.4%

【時系列】 ●は平均値、他は上方から最大値、75パーセンタイル値、中央値、25パーセンタイル値、最小値

(2014年7月開始)



【直近データ分布】





一般10

地域医療機関サポーター

(空白):該当なし、有効な登録数値なし、結果数値表示対象外
(\*)全体集計より除外

Table with 30 columns: 病院名, 2018年度 (許可病床数, \*指標値, 分母, 分子), 2019年度 (\*指標値, 分母, 分子), 2020年度 (\*指標値, 分母, 分子), 2021年度 (\*指標値, 分母, 分子), 2021年4-6月 (\*指標値, 分母, 分子), 2021年7-9月 (\*指標値, 分母, 分子), 2021年10-12月 (\*指標値, 分母, 分子), 2022年1-3月 (\*指標値, 分母, 分子). Rows list various hospitals and their performance metrics.



一般10

地域医療機関サポート率

(空白):該当なし、有効な登録数値なし、結果数値表示対象外 (\*):全体集計より除外

病院名	許可病床数	2018年度			2019年度			2020年度			2021年度			2021年4-6月			7-9月			10-12月			2022年1-3月		
		* 指標値	分母	分子	* 指標値	分母	分子	* 指標値	分母	分子	* 指標値	分母	分子	* 指標値	分母	分子	* 指標値	分母	分子	* 指標値	分母	分子	* 指標値	分母	分子
県立広島病院	600以上	49.7%	5866	2918	48.9%	5842	2857	47.8%	5731	2738	50.1%	5739	2873	49.3%	1433	707	50.4%	1431	721	51.6%	1435	740	49.0%	1440	705
広島市立安佐市民病院	500以上	35.5%	5114	1817	37.0%	5067	1877	26.6%	4862	1294	23.2%	4760	1105	25.3%	1189	301	23.1%	1189	275	23.1%	1191	275	21.3%	1191	254
広島市立広島市民病院	600以上	40.3%	4595	1852				51.5%	1435	739	54.1%	2867	1550				56.1%	1432	803	52.1%	1435	747			
福山市民病院	500以上	67.9%	1761	1195	69.4%	1766	1225	66.1%	1766	1168	65.5%	1758	1151	67.5%	440	297	66.0%	438	289	65.5%	440	288	63.0%	440	277
市立三次中央病院	300以上	71.4%	416	297	74.8%	393	294	70.4%	297	209	70.2%	198	139	70.7%	99	70	69.7%	99	69						
安芸太田病院	200未満							3.0%	5138	155				2.7%	1284	35	2.9%	1284	37	3.1%	1285	40	3.3%	1285	43
山口県立総合医療センター	500以上	56.8%	1122	637	57.5%	1121	645	52.3%	1129	591	56.6%	1138	644	53.3%	285	152	58.1%	284	165	57.0%	284	162	57.9%	285	165
徳島県立中央病院	400以上	63.8%	2985	1904	78.7%	1607	1265	73.5%	1565	1151	76.4%	2027	1549	74.1%	509	377	77.9%	507	395	77.6%	505	392	76.1%	506	385
徳島県立三好病院	200以上	73.8%	210	155	78.6%	70	55	56.8%	74	42	81.8%	258	211	73.1%	67	49	82.3%	62	51	92.3%	65	60	79.7%	64	51
つるぎ町立半田病院	200未満	59.9%	284	170	63.9%	280	179	61.5%	270	166															
香川県立白鳥病院	200未満	4.8%	2192	105	4.2%	2213	94	4.9%	2251	110	6.9%	2287	158	6.5%	572	37	7.3%	574	42	8.6%	571	49	5.3%	570	30
香川県立中央病院	500以上	51.2%	2192	1122	68.1%	2213	1506	65.3%	2251	1470	63.3%	2287	1448	59.6%	572	341	65.3%	574	375	67.1%	571	383	61.2%	570	349
坂出市立病院	200未満	41.7%	1236	515	41.6%	1227	511	41.8%	945	395	42.8%	1225	524	44.4%	306	136	40.8%	306	125	41.8%	306	128	44.0%	307	135
高松市立みんなの病院	300以上	43.3%	2192	950	44.6%	2213	986	41.6%	2251	936	41.5%	2287	948	39.5%	572	226	42.0%	574	241	42.4%	571	242	41.9%	570	239
さぬき市民病院	200未満	20.4%	2192	448	18.4%	2213	407	19.9%	2251	447	18.0%	2287	412	18.9%	572	108	19.3%	574	111	18.2%	571	104	15.6%	570	89
三豊総合病院	400以上	38.5%	1253	483	42.0%	1233	518	37.3%	620	231	37.3%	616	230							35.3%	309	109	39.4%	307	121
愛媛県立中央病院	600以上	82.7%	2308	1909	80.1%	2297	1839	77.1%	2278	1757	74.5%	2254	1679	72.3%	564	408	74.2%	565	419	78.0%	563	439	73.5%	562	413
西予市立野村病院	200未満	45.7%	668	305	36.8%	856	315	8.0%	1120	90	6.4%	1168	75	6.5%	293	19	6.5%	293	19	7.9%	291	23	4.8%	291	14
高知県立あき総合病院	200以上	78.0%	118	92	75.0%	44	33	80.5%	77	62	73.2%	41	30	73.2%	41	30									
福岡市民病院	200以上	16.5%	6289	1038	15.0%	6278	944	13.0%	6494	847	15.9%	4483	711	18.6%	1229	229	15.0%	1629	244	14.6%	1625	238			
大牟田市立病院	300以上	70.5%	843	594	70.9%	845	599	70.6%	847	598	69.8%	829	579	71.2%	208	148	68.1%	207	141	71.0%	207	147	69.1%	207	143
田川市立病院	300以上	84.4%	378	319	93.1%	379	353	95.4%	281	268	95.2%	375	357	95.7%	93	89	94.7%	94	89	94.7%	94	89	95.7%	94	90
筑後市立病院	200以上	48.2%	539	260	47.1%	548	258				64.1%	460	295	65.2%	115	75	64.3%	115	74	59.1%	115	68	67.8%	115	78
公立八女総合病院	300以上							82.5%	464	383	80.2%	116	93	80.2%	116	93	87.1%	116	101	83.6%	116	97	79.3%	116	92
佐賀県医療センター好生館	400以上	84.9%	1227	1042	86.3%	1220	1053	83.9%	1216	1020	84.9%	1214	1031	89.4%	303	271	80.9%	303	245	84.3%	305	257	85.1%	303	258
長崎みなとメディカルセンター	500以上	63.2%	2448	1547	62.8%	2495	1566	59.7%	2454	1466	68.0%	2143	1458	64.3%	585	376	62.7%	577	362	76.9%	489	376	69.9%	492	344
長崎県対馬病院	200以上							57.0%	100	57	62.0%	100	62	48.0%	25	12	68.0%	25	17	68.0%	25	17	64.0%	25	16
荒尾市民病院	200以上	76.5%	480	367	79.0%	480	379	76.9%	480	369	73.8%	480	354	71.7%	120	86	73.3%	120	88	77.5%	120	93	72.5%	120	87
大分県立病院	600以上				84.2%	1860	1567	78.2%	1861	1455	79.4%	1870	1484	76.2%	466	355	83.9%	466	391	79.1%	469	371	78.3%	469	367
中津市立中津市民病院	200以上							76.3%	528	403	74.6%	528	394	73.5%	132	97	72.7%	132	96	70.5%	132	93	81.8%	132	108
宮崎県立宮崎病院	500以上	80.0%	1552	1242	80.2%	1552	1245	70.8%	1564	1108	68.7%	1564	1074	67.8%	391	265	69.6%	391	272	67.0%	391	262	70.3%	391	275
沖縄県立中部病院	500以上	78.7%	474	373				68.4%	487	333	64.3%	732	471	63.9%	244	156	59.8%	244	146	69.3%	244	169			
沖縄県立宮古病院	300以上	84.5%	142	120	84.9%	139	118	83.3%	108	90	87.1%	140	122	91.2%	34	31	88.2%	34	30	88.9%	36	32	80.6%	36	29

## 一般11

### 地域分娩貢献率

$$\text{地域分娩貢献率} = \frac{\text{院内出生数}}{\text{二次医療圏出生数(住民登録がなされているうち生年月日が調査期間のもの)}}$$

地域分娩貢献率 とは ここでの地域とは二次医療圏を指します。地域での出生数に対して、病院内で出生した割合を表しています。

指標の説明 政令指定都市などの大規模な二次医療圏では、出生数そのものが多いので、率は低くなります。大都市に隣接した市町村で地域密着の強い病院でも率は低くなります。里帰り分娩なども積極的に引き受けている場合には100%を超えることがあります。分母の出生数は市区町村に照会を行うため、データの提出が間に合わない場合があります。二次医療圏の統合によって分母が変動している地域があります。より高い値を目指しています。

計算について	参考としたガイドライン等	なし
	データ除外	なし
	補正などの計算方法	なし
	データ基準日	2022年4月25日

考察 経年的には、分母合計が減少傾向にある。指標の中央値・平均値は2020年度よりさらに低下している。施設毎に見ても、2020年度より指標が低下している施設が多い。その要因として、COVID-19の感染拡大による里帰り出産の減少、感染対策としての立ち合い出産の制限などの影響が考えられ、指標の推移を見守る必要がある。

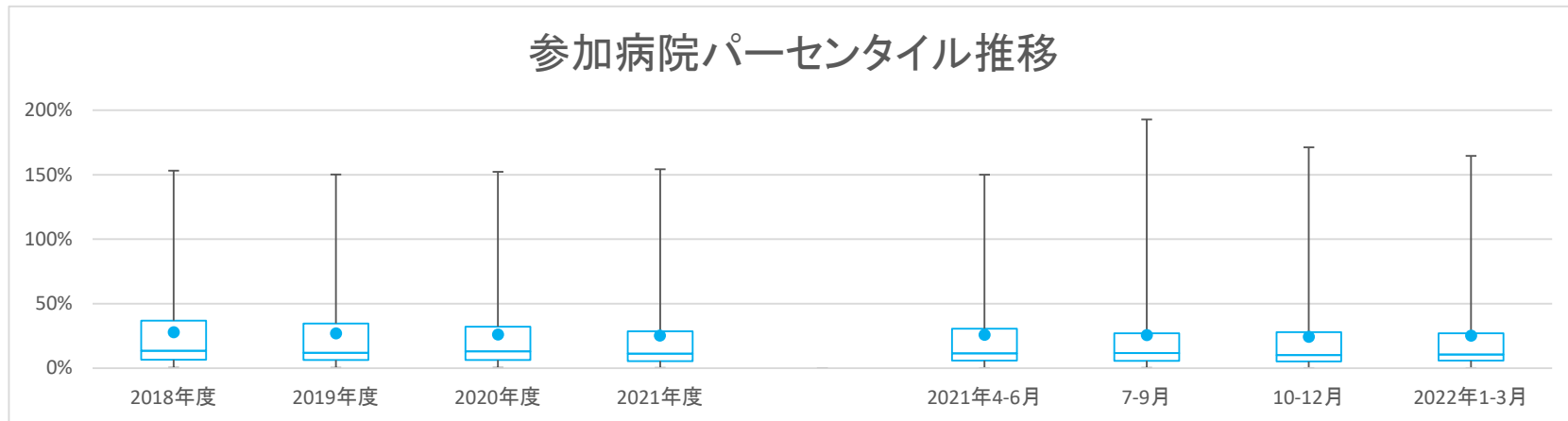
一般11

地域分娩貢献率

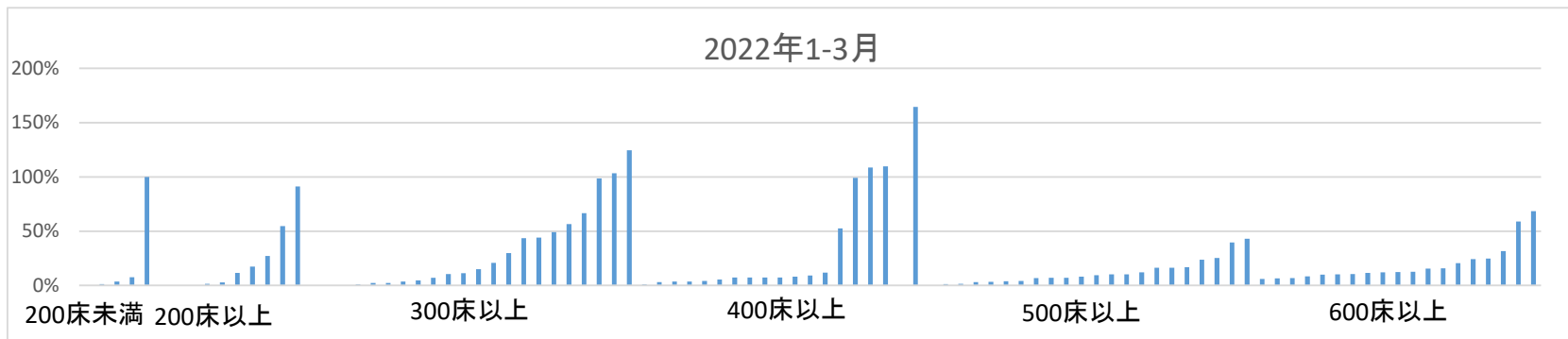
データのまとめ	対象病院群	精神科標榜なし、総合病院精神科無床、総合病院精神科有床							
	調査期間	2018年度	2019年度	2020年度	2021年度	2021年4-6月	7-9月	10-12月	2022年1-3月
データ登録病院数		99	91	97	96	93	94	93	89
分母合計		415966	403552	391268	383954	96853	104475	99660	83240
75パーセンタイル		36.9%	34.7%	32.3%	28.6%	30.5%	27.1%	28.0%	27.2%
中央値		13.5%	12.0%	13.0%	11.3%	11.5%	11.6%	10.2%	10.5%
25パーセンタイル		6.5%	6.3%	6.3%	5.6%	5.9%	5.8%	5.2%	5.8%
平均値		28.0%	27.1%	26.1%	25.2%	26.0%	25.8%	24.4%	25.4%
平均値(0を除く)		28.0%	27.1%	26.1%	25.2%	26.0%	25.8%	24.4%	25.7%

【時系列】 ●は平均値、他は上方から最大値、75パーセンタイル値、中央値、25パーセンタイル値、最小値

(2014年7月開始)



【直近データ分布】







## 一般12

## 地域救急貢献率

$$\text{地域救急貢献率} = \frac{\text{救急車来院患者数}}{\text{二次医療圏内救急車搬送人数}}$$

地域救急貢献率 とは ここでの地域とは二次医療圏を指します。地域で救急搬送された患者さんに対して、病院で引き受けた救急車来院患者数の割合を表しています。

指標の説明 政令指定都市などの大規模な二次医療圏では、医療機関数そのものが多いので、率は低くなります。大都市に隣接した市町村で地域密着の強い病院でも率は低くなります。二次医療圏以外からも救急搬送を引き受けている場合には100%を超える場合があります。  
分母の救急搬送数は、管轄の消防本部等に照会を行うため、データの提出が間に合わない場合があります。二次医療圏の統合によって分母が変動している地域があります。  
より高い値を目指しています。

計算について	参考としたガイドライン等	なし
	データ除外	なし
	補正などの計算方法	なし
	データ基準日	2022年4月25日

考察 経年的に見て、分母合計はCOVID-19以前に戻っている。指標の中央値や平均値には大きな変化は見られない。各施設が位置する二次医療圏内での救急医療への貢献度を示す指標として有用と思われる。

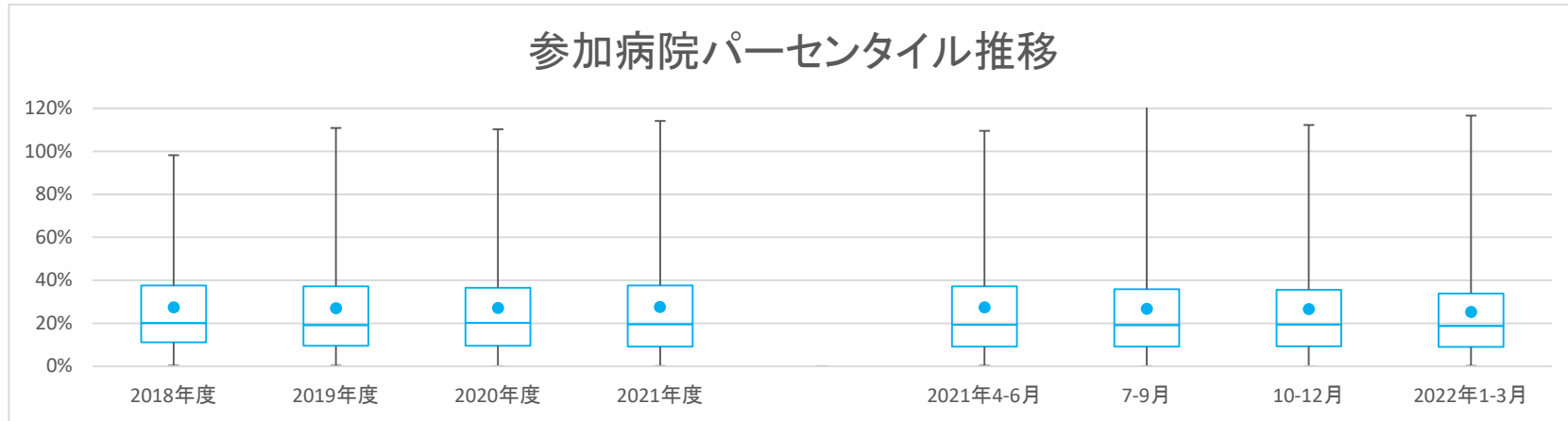
一般12

地域救急貢献率

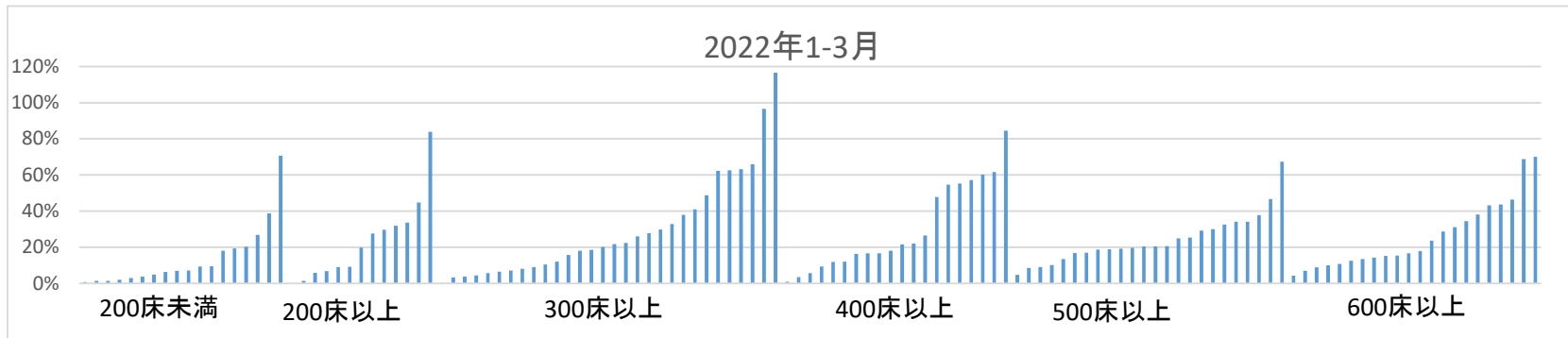
データのまとめ	対象病院群	精神科標榜なし、総合病院精神科無床、総合病院精神科有床							
	調査期間	2018年度	2019年度	2020年度	2021年度	2021年4-6月	7-9月	10-12月	2022年1-3月
データ登録病院数		127	126	138	139	134	133	130	127
分母合計		3449053	3399118	3254046	3440804	803886	883095	897558	856265
75パーセンタイル		37.5%	37.3%	36.6%	37.7%	37.2%	35.8%	35.6%	33.9%
中央値		20.1%	19.2%	20.2%	19.6%	19.3%	19.2%	19.5%	18.8%
25パーセンタイル		11.2%	9.5%	9.6%	9.2%	9.2%	9.1%	9.3%	9.0%
平均値		27.5%	27.1%	27.2%	27.5%	27.4%	26.7%	26.7%	25.3%
平均値(0を除く)		27.5%	27.1%	27.2%	27.5%	27.4%	26.7%	26.7%	25.3%

【時系列】 ●は平均値、他は上方から最大値、75パーセンタイル値、中央値、25パーセンタイル値、最小値

(2014年7月開始)



【直近データ分布】









一般12

地域救急貢献率

(空白):該当なし、有効な登録数値なし、結果数値表示対象外  
 2018年度 2019年度 2020年度

(\*)全体集計より除外

病院名	許可病床数	2018年度			2019年度			2020年度			2021年度			2021年4-6月			7-9月			10-12月			2022年1-3月		
		* 指標値	分母	分子	* 指標値	分母	分子	* 指標値	分母	分子	* 指標値	分母	分子	* 指標値	分母	分子	* 指標値	分母	分子	* 指標値	分母	分子	* 指標値	分母	分子
山口県立総合医療センター	500以上	19.0%	12185	2317	18.0%	11785	2116	20.4%	9771	1991	18.6%	11750	2181	19.8%	2768	547	19.0%	2966	564	18.6%	3074	571	17.0%	2942	499
徳島県立中央病院	400以上	23.5%	21691	5098	26.1%	15183	3967	25.7%	14000	3594	21.4%	21408	4581	16.5%	4989	823	22.8%	5423	1236	23.8%	5577	1326	22.1%	5419	1196
つるぎ町立半田病院	200未満	10.1%	4132	416	8.0%	4172	332	8.6%	3970	343															
香川県立白鳥病院	200未満	18.5%	3803	702	18.7%	3483	651	17.2%	3234	556	17.2%	3404	584	14.5%	744	108	19.1%	887	169	15.5%	949	147	19.4%	824	160
香川県立中央病院	500以上	16.7%	20999	3515	17.9%	21111	3786	17.1%	19017	3251	16.6%	20499	3403	15.3%	4769	732	15.7%	5260	826	16.1%	5402	868	19.3%	5068	977
坂出市立病院	200未満	15.4%	12526	1933	9.7%	17335	1676	9.2%	11534	1064	8.8%	16823	1481	9.0%	3898	352	8.0%	4266	342	8.7%	4409	383	9.5%	4250	404
高松市立みんなの病院	300以上	12.3%	20999	2583	13.9%	21111	2939	13.5%	19017	2565	15.0%	20499	3075	15.1%	4769	718	14.6%	5260	769	14.6%	5402	789	15.8%	5068	799
さぬき市民病院	200未満	22.6%	4189	947	18.1%	3838	693	22.8%	3570	815	21.8%	3852	840	26.1%	850	222	21.3%	1022	218	20.1%	1032	207	20.4%	948	193
三豊総合病院	400以上	62.0%	5253	3259	67.6%	4656	3149	67.1%	2322	1559	64.9%	1124	730							64.9%	1124	730			
愛媛県立中央病院	600以上	12.7%	30322	3854	12.9%	30240	3892	12.8%	26967	3463	12.7%	28651	3650	11.9%	6517	775	12.0%	7331	882	12.7%	7586	963	14.3%	7217	1030
西予市立野村病院	200未満	8.9%	7914	704	8.3%	7864	650	7.8%	6767	525	7.5%	7089	530	7.0%	1597	111	7.8%	1826	142	8.0%	1855	149	7.1%	1811	128
高知県立あき総合病院	200以上	52.3%	2786	1458	60.0%	909	545	52.3%	1633	854	50.5%	767	387	50.5%	767	387									
大牟田市立病院	300以上	19.5%	10047	1956	20.6%	9282	1909	20.3%	8598	1743	17.7%	9820	1734	18.7%	2344	438	16.5%	2467	407	17.5%	2534	443	18.0%	2475	446
田川市立病院	300以上	30.0%	5452	1634	27.3%	5456	1489	27.2%	3460	942	21.8%	4682	1023	20.1%	1054	212	22.7%	1205	273	24.3%	1224	297	20.1%	1199	241
筑後市立病院	200以上	24.8%	5737	1424	23.4%	5447	1273				26.3%	5434	1431	25.2%	1191	300	25.5%	1382	353	26.8%	1427	382	27.6%	1434	396
公立八女総合病院	300以上										33.5%	5503	1841	32.2%	1198	386	35.8%	1382	495	32.7%	1433	469	33.0%	1490	491
佐賀県医療センター好生館	400以上	22.6%	13626	3075	23.2%	14195	3299	21.8%	12692	2764	22.0%	14319	3148	22.4%	3370	755	21.5%	3723	799	22.5%	3538	795	21.7%	3688	799
長崎みなとメディカルセンター	500以上	18.5%	22894	4235	18.8%	22193	4175	15.0%	21591	3242	17.2%	23395	4030	17.5%	5587	979	16.8%	5850	983	17.8%	6127	1091	16.8%	5831	977
長崎県対馬病院	200以上							84.8%	1551	1316	85.2%	1631	1389	90.2%	338	305	86.2%	434	374	81.5%	455	371	83.9%	404	339
荒尾市民病院	200以上	28.7%	6983	2006	29.8%	6531	1947	34.1%	6146	2097	31.0%	6472	2006	22.6%	1546	350	33.2%	1623	539	35.7%	1620	579	32.0%	1683	538
大分県立病院	600以上				11.8%	21422	2530	11.8%	19418	2291	10.7%	21206	2275	11.6%	4965	577	10.4%	5562	577	10.2%	5352	548	10.8%	5327	573
中津市立中津市民病院	200以上							33.8%	7295	2467	36.4%	8011	2912	38.0%	1762	669	37.8%	1974	747	36.5%	1988	726	33.7%	2287	770
宮崎県立宮崎病院	500以上	30.8%	15184	4677	29.3%	15682	4601	20.8%	14019	2915	21.9%	15579	3408	22.3%	3645	813	22.0%	3955	869	22.5%	4153	935	20.7%	3826	791
沖縄県立中部病院	500以上	37.3%	9716	3621				28.4%	16027	4552	24.8%	24053	5966	27.0%	5814	1570	15.6%	6368	992	28.1%	5982	1679	29.3%	5889	1725
沖縄県立宮古病院	300以上	80.1%	2998	2401	79.2%	3198	2533	75.4%	2016	1521	71.9%	3048	2192	73.7%	769	567	73.5%	744	547	74.8%	743	556	65.9%	792	522

## 一般13

### 転倒・転落発生率

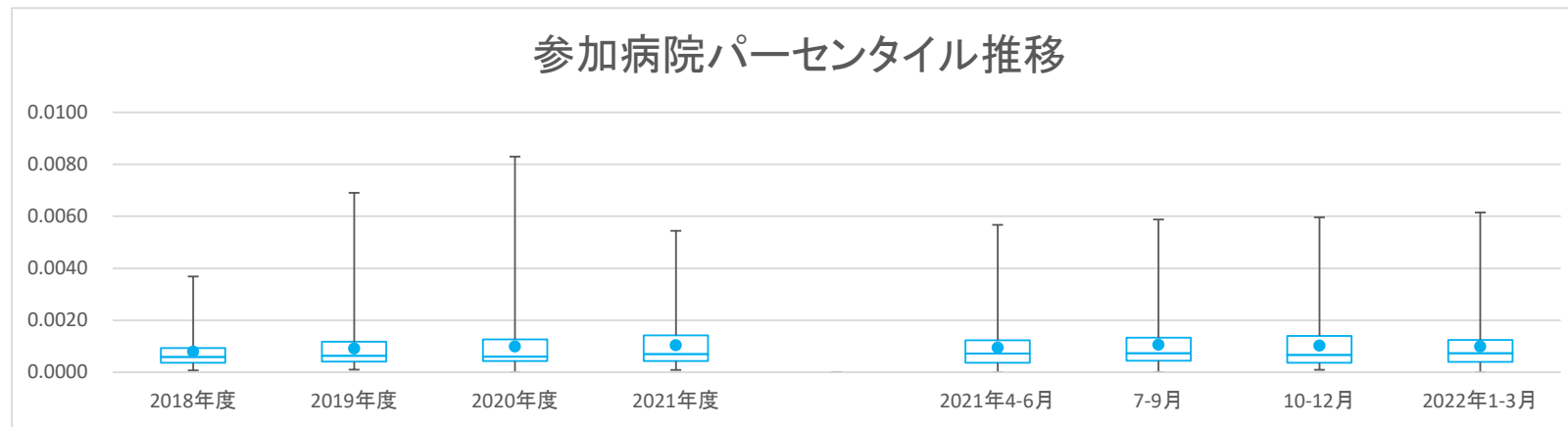
入院患者転倒・転落レベル2以上該当件数 転倒・転落発生率= ----- 入院延べ日数	
転倒・転落発生率とは	入院患者さんが転倒・転落した場合に、何ともない場合もありますが、レントゲン検査や傷の処置などが必要になる場合もあります。レベル2以上とは、検査や処置などが必要になった場合を意味します。発生の程度を表しています。
指標の説明	認知症があったり、病気の影響で意識が混濁したりしている場合には、ご自分のまわりのことが認識できず、あるいは、体のバランスを崩したりして、転倒したり、ベッドから転落したりします。このような患者さんが多い病院では率が高くなる場合があります。より低い値を目指しています。
計算について	参考としたガイドライン等 <a href="http://www.jointcommission.org/assets/1/6/NSC%20Manual.pdf">http://www.jointcommission.org/assets/1/6/NSC%20Manual.pdf</a> (56ページ) データ除外 なし 補正などの計算方法 なし データ基準日 2022年4月25日
考察	参加施設が増加している。指標の中央値や平均値が上昇傾向にある。入院患者の高齢化で、認知症やせん妄が増えていることがその要因と思われる。各施設の転倒・転落予防対策を評価する指標として有用と思われる。

一般13

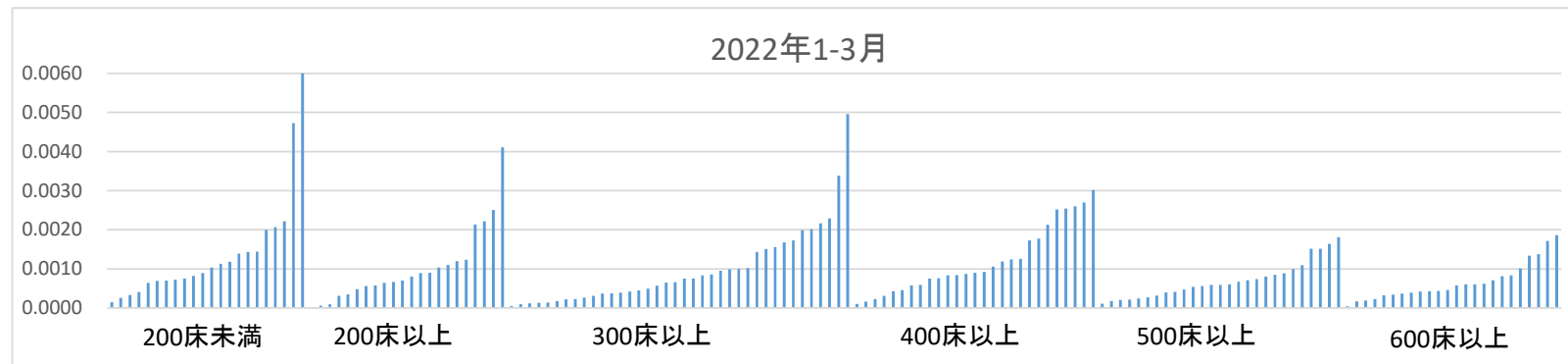
転倒・転落発生率

データのまとめ	対象病院群	精神科標榜なし、総合病院精神科無床、総合病院精神科有床、精神科単科							
	調査期間	2018年度	2019年度	2020年度	2021年度	2021年4-6月	7-9月	10-12月	2022年1-3月
データ登録病院数		164	155	168	174	167	166	163	160
分母合計		18349745	17294480	16727481	16767174	4211090	4242271	4228710	4085103
75パーセンタイル		0.00093	0.00117	0.00127	0.00142	0.00123	0.00133	0.00140	0.00125
中央値		0.00058	0.00063	0.00060	0.00070	0.00072	0.00073	0.00067	0.00073
25パーセンタイル		0.00036	0.00041	0.00043	0.00043	0.00037	0.00044	0.00036	0.00040
平均値		0.00079	0.00092	0.00100	0.00103	0.00096	0.00106	0.00103	0.00099
平均値(0を除く)		0.00079	0.00092	0.00101	0.00103	0.00098	0.00107	0.00103	0.00100

【時系列】●は平均値、他は上方から最大値、75パーセンタイル値、中央値、25パーセンタイル値、最小値 (2014年7月開始)



【直近データ分布】









## 一般14

### 褥瘡推定発生率

$$\text{褥瘡推定発生率} = \frac{\text{入院時に褥瘡なく調査日に褥瘡を保有する患者数} + \text{入院時に褥瘡あり他部位に新規褥瘡発生の患者数}}{\text{調査日の施設在院数}}$$

褥瘡推定発生率 とは 褥瘡(じょくそう)は低栄養の患者さんが、長く寝込んでいたりするとできます。病院に入院してから新たに発生した褥瘡の率を表しています。

指標の説明 低栄養の患者さんや一定の体の向きしか取れない場合には褥瘡がでやすいので、このような患者さんが多い場合には率が高くなることがあります。より低い値を目指しています。

計算について	参考としたガイドライン等	日本褥瘡学会用語の定義集
	データ除外	なし
	補正などの計算方法	なし
	データ基準日	2022年4月25日

考察 経年的には、指標の中央値・平均値が上昇傾向にある。入院患者の高齢化が影響していると思われる。各施設での褥瘡予防対策や栄養管理・看護ケアなどの効果を評価する指標として有用と思われる。



一般14

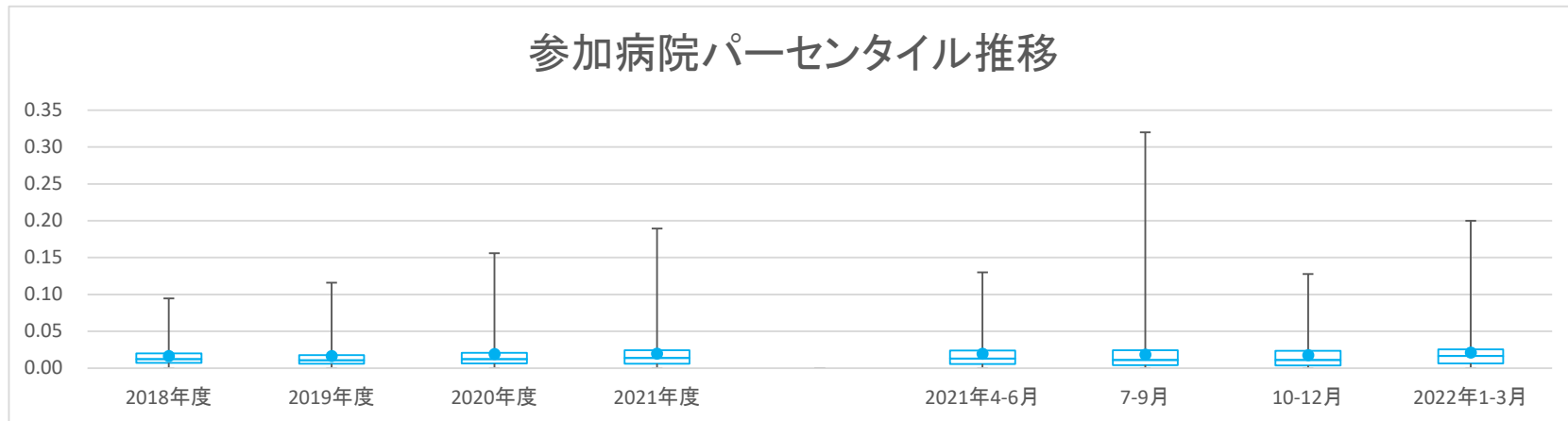
褥瘡推定発生率

対象病院群 精神科標榜なし、総合病院精神科無床、総合病院精神科有床、精神科単科

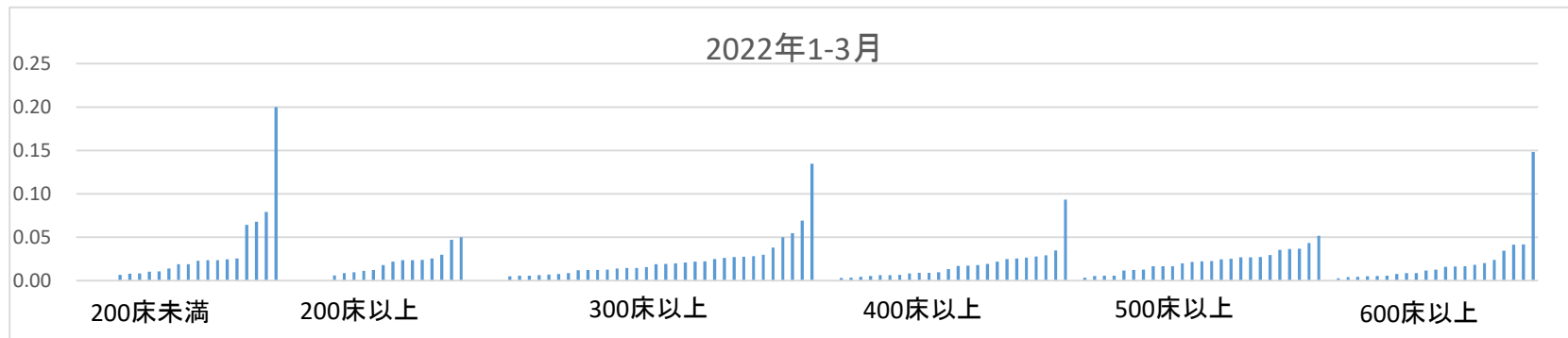
データのまとめ	2018年度	2019年度	2020年度	2021年度	2021年4-6月	7-9月	10-12月	2022年1-3月
調査期間								
データ登録病院数	154	151	159	165	157	162	157	150
分母合計	179849	171044	162411	167550	42466	42756	41729	40599
75パーセンタイル	0.020	0.018	0.021	0.024	0.024	0.024	0.024	0.026
中央値	0.012	0.011	0.012	0.014	0.013	0.011	0.011	0.016
25パーセンタイル	0.007	0.006	0.006	0.006	0.006	0.004	0.004	0.006
平均値	0.017	0.017	0.019	0.020	0.020	0.018	0.018	0.021
平均値(0を除く)	0.017	0.017	0.020	0.020	0.023	0.022	0.021	0.024

【時系列】 ●は平均値、他は上方から最大値、75パーセンタイル値、中央値、25パーセンタイル値、最小値

(2014年7月開始)



【直近データ分布】









一般15

手術開始前1時間以内の予防的抗菌薬投与率

$$\text{手術開始前1時間以内の予防的抗菌薬投与率} = \frac{\text{手術のうち、手術開始前1時間以内に予防的抗菌薬が投与開始された手術件数}}{\text{手術室で行った手術件数}}$$

手術開始前1時間以内の予防的抗菌薬投与率は、現在、細菌感染を起こしていないが、手術後の感染をできるだけ防ぐために、抗生物質をあらかじめ投与することを予防的抗菌薬投与といいます。

指標の説明 開胸、開腹を伴う手術等は、手術開始直前に抗菌薬を点滴などで投与することにより、手術後の感染を抑えることが期待されています。

計算について 参考としたガイドライン等 「術後感染予防抗菌薬適正使用のための実践ガイドライン」  
 公益社団法人日本化学療法学会/一般社団法人日本外科感染症学会  
 日本化学療法学会/日本外科感染症学会  
 術後感染予防抗菌薬適正使用に関するガイドライン作成委員会編  
[http://www.chemotherapy.or.jp/guideline/jyutsugo\\_shiyou\\_jissen.pdf](http://www.chemotherapy.or.jp/guideline/jyutsugo_shiyou_jissen.pdf)  
 データ除外 なし  
 補正などの計算方法 なし  
 データ基準日 2022年4月25日

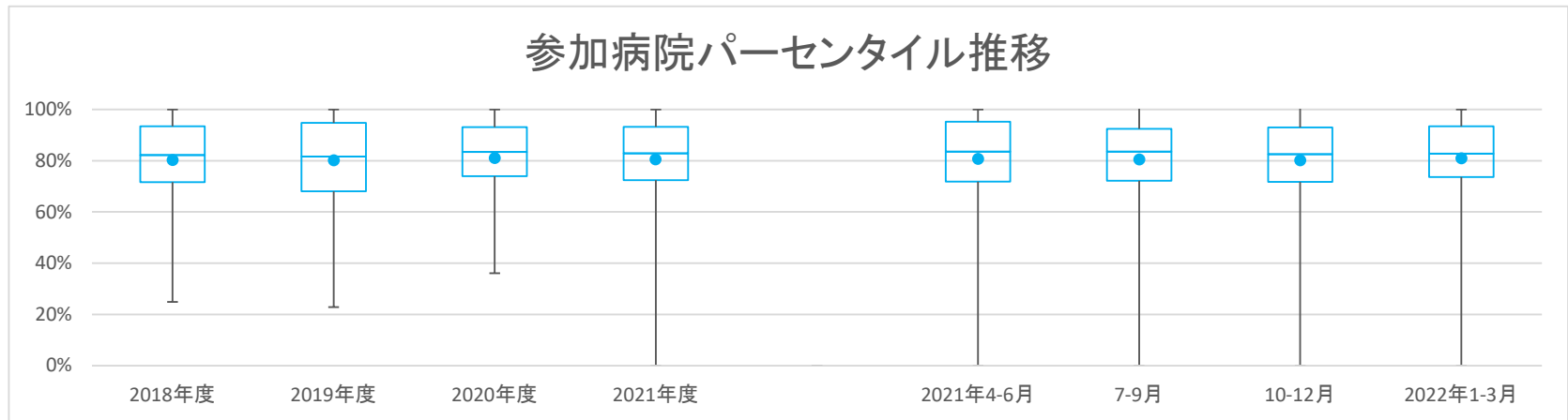
考察 データ登録病院数が大きく増加した。会員施設でのSSI予防への意識が向上してきたものと推測できる。各施設では、手術の内容にも左右されるが、指標の更なる向上を目指すことでSSIの予防に繋がることを期待したい。

一般15

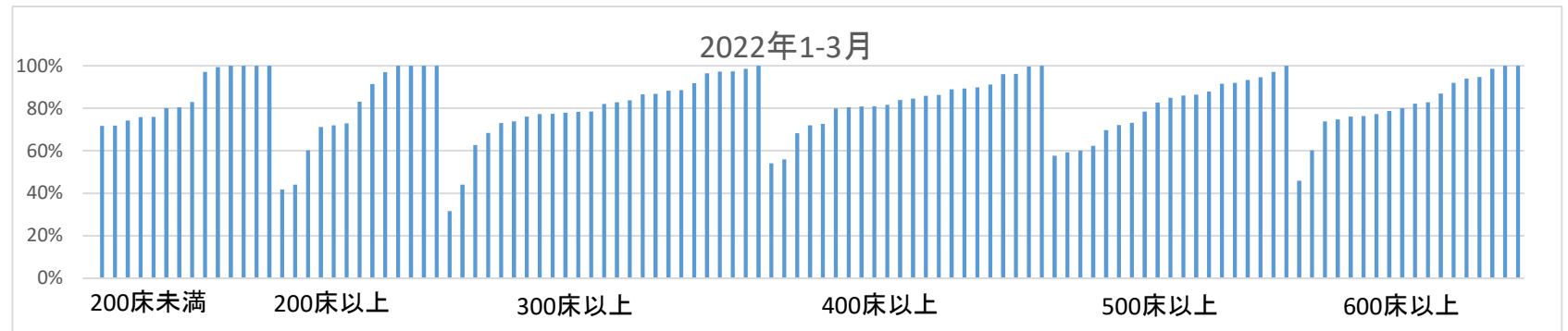
手術開始前1時間以内の予防的抗菌薬投与率

データのまとめ	対象病院群	精神科標榜なし、総合病院精神科無床、総合病院精神科有床							
	調査期間	2018年度	2019年度	2020年度	2021年度	2021年4-6月	7-9月	10-12月	2022年1-3月
データ登録病院数		104	105	111	122	118	118	116	112
分母合計		348362	353021	338249	373012	91133	93775	101283	86821
75パーセンタイル		93.4%	94.7%	93.1%	93.2%	95.2%	92.5%	93.0%	93.4%
中央値		82.1%	81.7%	83.4%	82.8%	83.6%	83.6%	82.5%	82.7%
25パーセンタイル		71.6%	68.0%	73.9%	72.4%	71.8%	72.2%	71.7%	73.6%
平均値		80.3%	80.1%	81.1%	80.4%	80.7%	80.6%	80.2%	80.9%
平均値(0を除く)		80.3%	80.1%	81.1%	81.1%	81.4%	81.3%	80.9%	81.7%

【時系列】 ●は平均値、他は上方から最大値、75パーセンタイル値、中央値、25パーセンタイル値、最小値 (2016年4月開始)



【直近データ分布】









一般15

手術開始前1時間以内の予防的抗菌薬投与率  
 (空白):該当なし、有効な登録数値なし、結果数値表示対象外  
 (\*):全体集計より除外

病院名	許可病床数	2018年度			2019年度			2020年度			2021年度			2021年4-6月			7-9月			10-12月			2022年1-3月		
		* 指標値	分母	分子	* 指標値	分母	分子	* 指標値	分母	分子	* 指標値	分母	分子	* 指標値	分母	分子	* 指標値	分母	分子	* 指標値	分母	分子	* 指標値	分母	分子
佐賀県医療センター好生館	400以上	84.8%	5779	4903	81.9%	5910	4839	82.0%	5144	4217	83.2%	5408	4498	84.5%	1281	1083	83.9%	1413	1185	83.2%	1396	1162	81.0%	1318	1068
長崎みなとメディカルセンター	500以上	90.7%	4136	3750	94.7%	4567	4327																		
長崎県対馬病院	200以上							54.3%	788	428	60.7%	799	485	46.4%	194	90	62.0%	208	129	61.3%	186	114	72.0%	211	152
荒尾市民病院	200以上	100.0%	1147	1147	100.0%	1108	1108	100.0%	1087	1087	100.0%	895	895	100.0%	177	177	100.0%	232	232	100.0%	247	247	100.0%	239	239
大分県立病院	600以上				75.0%	4488	3365	75.5%	4243	3203	73.7%	4546	3349	73.1%	1134	829	74.2%	1128	837	72.6%	1169	849	74.8%	1115	834
中津市立中津市民病院	200以上				85.7%	1469	1259	81.0%	1665	1349	80.9%	418	338	79.5%	410	326	80.7%	430	347	83.0%	407	338			
沖縄県立宮古病院	300以上	75.2%	1579	1187	80.2%	1550	1243	76.9%	1102	847	78.9%	1599	1262	78.6%	359	282	78.4%	379	297	81.7%	502	410	76.0%	359	273

一般16

肺血栓塞栓症の予防対策実施率

$$\text{肺血栓塞栓症の予防対策実施率} = \frac{\text{分母のうち、肺血栓塞栓症の予防対策が実施された退院患者数}}{\text{肺血栓塞栓症発症リスクレベル「中」以上の手術を実施した退院患者数}}$$

肺血栓塞栓症の予防対策実施率とは 肺血栓塞栓症とは、下肢や腹部でできた血の塊(血栓)が肺に行く血管(肺動脈)に詰まる病気です。予防には血液凝固を抑える薬剤を使用したり、弾性ストッキングなどを利用することがあります。リスクの程度が一定以上ある手術の時に、予防対策がなされた割合を表しています。

指標の説明 肺血栓塞栓症は、大きな手術後、ベッド上安静を長くしている場合に発症しやすいとされています。今回の指標では、手術のリスク分類を行い、中リスク以上の手術の前後で対策が行われている率を測定しました。対策に積極的に取り組んでいる病院は率が高くなります。血液凝固を抑える薬剤(抗凝固剤)を使用できない患者さんや弾性ストッキングを下肢に着用できない患者さんもありますのでこのような患者さんが多い病院では率が低くなります。より高い値を目指しています。

計算について	参考としたガイドライン等	日本循環器学会等 <a href="https://www.j-circ.or.jp/cms/wp-content/uploads/2017/09/JCS2017_ito_h.pdf">https://www.j-circ.or.jp/cms/wp-content/uploads/2017/09/JCS2017_ito_h.pdf</a>
	データ除外	なし
	補正などの計算方法	なし
	データ基準日	2022年4月25日

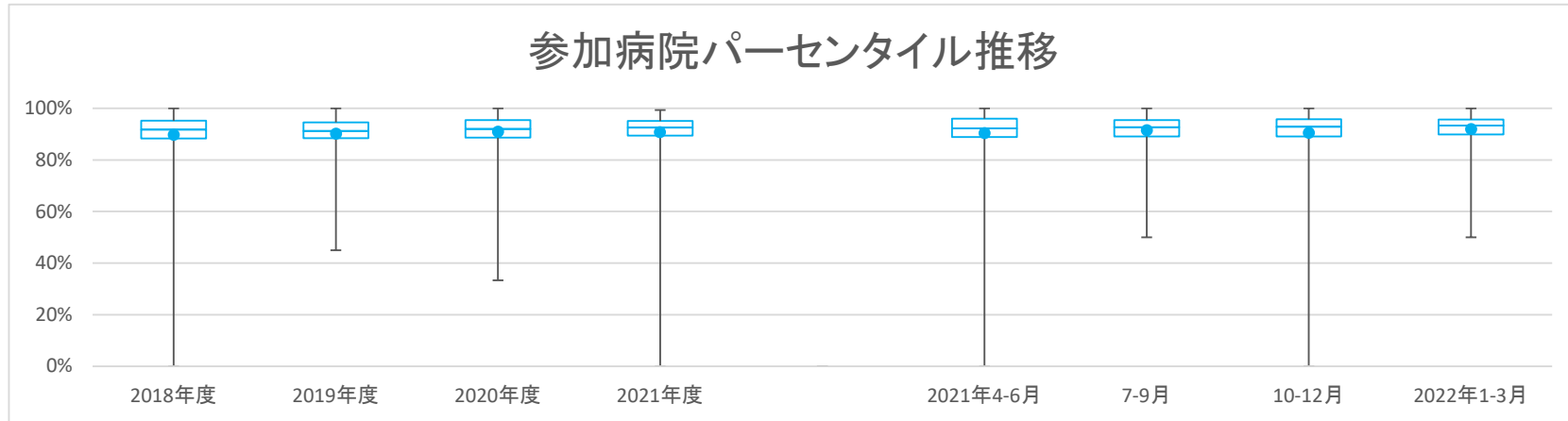
考察 登録施設数は変化なく、実施率も非常に高い比率で推移している。高い実施率にあっても25, 75パーセンタイル値、中央値、平均値いずれも近年最高値を示し、登録施設にあってはより血栓防止策が取られていない症例の削減に対し努力がなされていると考えられる。

一般16

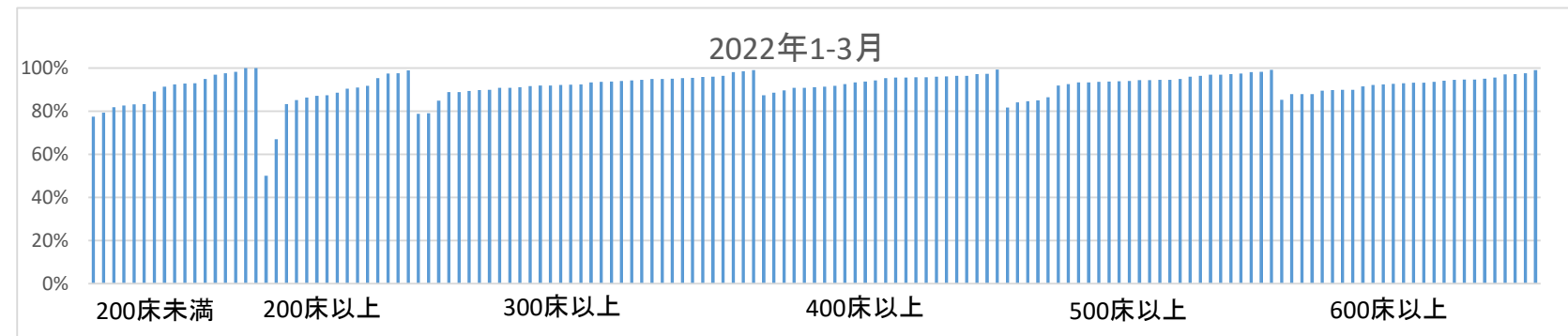
肺血栓塞栓症の予防対策実施率

データのまとめ	対象病院群	精神科標榜なし、総合病院精神科無床、総合病院精神科有床							
	調査期間	2018年度	2019年度	2020年度	2021年度	2021年4-6月	7-9月	10-12月	2022年1-3月
データ登録病院数		141	138	149	153	151	148	144	143
分母合計		188194	185420	183234	191714	46975	47710	51762	45267
75パーセンタイル		95.2%	94.6%	95.4%	95.1%	96.0%	95.4%	95.7%	95.7%
中央値		91.8%	91.2%	91.9%	92.6%	92.2%	92.7%	92.8%	93.3%
25パーセンタイル		88.3%	88.4%	88.6%	89.4%	88.9%	89.1%	89.1%	89.8%
平均値		89.7%	90.2%	91.0%	90.7%	90.4%	91.5%	90.6%	91.9%
平均値(0を除く)		90.3%	90.2%	91.0%	91.3%	91.0%	91.5%	91.2%	91.9%

【時系列】 ●は平均値、他は上方から最大値、75パーセンタイル値、中央値、25パーセンタイル値、最小値 (2014年7月開始)



【直近データ分布】









## 一般17 クリニカルパス使用率(患者数)

$$\text{クリニカルパス使用率(患者数)} = \frac{\text{パス新規適用患者数}}{\text{新入院患者数}}$$

クリニカルパス使用率(患者数)とは パスとは良質な医療を効率的、かつ安全、適正に提供するための手段として開発された診療計画表をいいます。(厚生労働省WEBより抜粋)。入院患者さんに対し、パスが適応された割合を表しています。

指標の説明 主な診療に先だって計画が行われるため、患者さんは事前の説明が受けやすくなります。しかし、まれな疾患や病状などではあらかじめ計画を立てることが出来ないためパスを利用することは困難です。このような疾患を多く診療している医療機関は使用率が低くなる場合があります。また、重症患者さんが多い病院も病状が一定でないため使用率が低くなる場合があります。診療計画表にはパス以外にも抗がん剤治療計画などがありますが、今回の調査では含まれておりません。病院によってパスの運用等が異なることがあり、100%を超える場合には除外フラグ(\*)をつけ、平均値等から省いています。平成28年度より分子は重複を含まないよう変更しています。より高い値を目指しています。(測定方法は具体例の図を参照)

計算について	参考としたガイドライン等	なし
	データ除外	なし
	補正などの計算方法	なし
	データ基準日	2022年4月25日

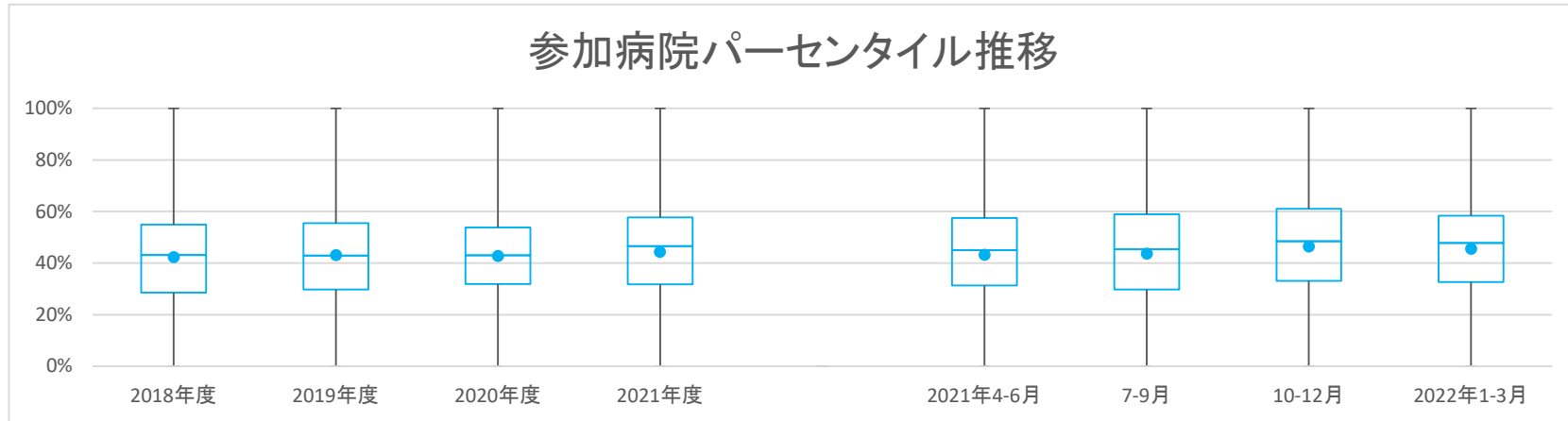
考察 登録施設数、平均値は40%を超えてはいるものの増加傾向は見られない。DPCへの対応や医療の均てん化、チーム医療における情報の共有化、医療安全、病院経営など、質向上のためにも極めて有用なツールであり、重要な指標と思われる。

一般17

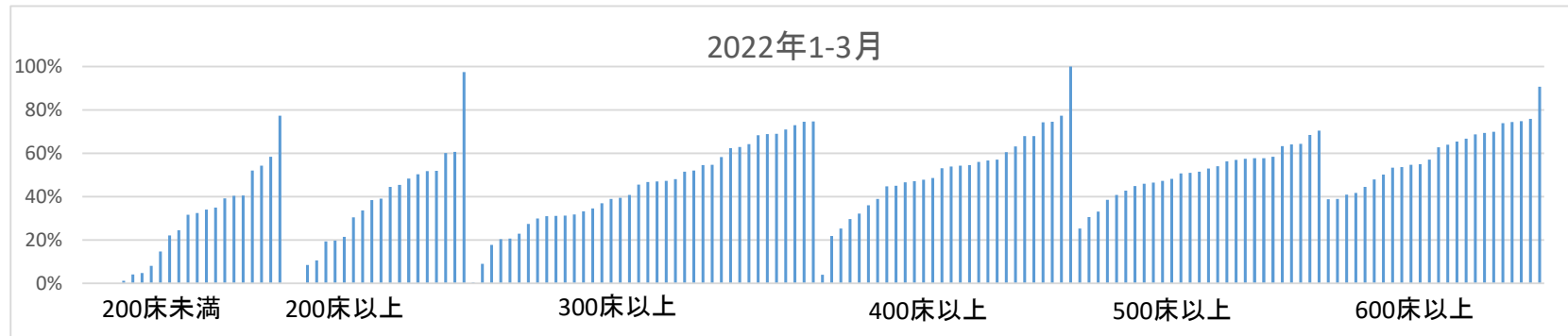
クリニカルパス使用率(患者数)

データのまとめ	対象病院群	精神科標榜なし、総合病院精神科無床、総合病院精神科有床、精神科単科							
	調査期間	2018年度	2019年度	2020年度	2021年度	2021年4-6月	7-9月	10-12月	2022年1-3月
データ登録病院数		157	158	164	171	167	168	161	159
分母合計		1261300	1251614	1148197	1241883	306955	323716	313840	298026
75パーセンタイル		54.9%	55.5%	53.9%	57.7%	57.5%	58.9%	61.1%	58.4%
中央値		43.1%	42.9%	43.0%	46.6%	45.0%	45.3%	48.5%	47.8%
25パーセンタイル		28.6%	29.8%	31.9%	31.8%	31.3%	29.8%	33.2%	32.7%
平均値		42.4%	43.1%	42.8%	44.4%	43.3%	43.6%	46.4%	45.6%
平均値(0を除く)		43.2%	43.9%	44.2%	46.2%	44.9%	45.5%	48.2%	47.4%

【時系列】 ●は平均値、他は上方から最大値、75パーセンタイル値、中央値、25パーセンタイル値、最小値 (2014年7月開始)



【直近データ分布】











## 一般18

## クリニカルパス使用率(日数)

$$\text{クリニカルパス使用率(日数)} = \frac{\text{パス適用日数合計}}{\text{入院延べ日数}}$$

クリニカルパス使用率(日数)とは パスとは良質な医療を効率的、かつ安全、適正に提供するための手段として開発された診療計画表をいいます。(厚生労働省WEBより抜粋)。入院患者の延べ日数に対し、パスが適応された割合を表しています。

指標の説明 主な診療に先だって計画が行われるため、患者さんは事前の説明が受けやすくなります。しかし、まれな疾患や病状などではあらかじめ計画を立てることが出来ないためパスを利用することは困難です。このような疾患を多く診療している医療機関は使用率が低くなる場合があります。また、重症患者さんが多い病院も病状が一定でないため使用率が低くなる場合があります。診療計画表にはパス以外にも抗がん剤治療計画などがありますが、今回の調査では含まれておりません。主な治療が済んだあとに退院準備に時間を要した場合などにはこの指標が低下することがあります。病院によってパスの運用等が異なることがあり、100%を超える場合には除外フラグ(\*)をつけ、平均値等から省いています。より高い値を目指しています。(測定方法は具体例の図を参照)

計算について	参考としたガイドライン等	なし
	データ除外	なし
	補正などの計算方法	なし
	データ基準日	2022年4月25日

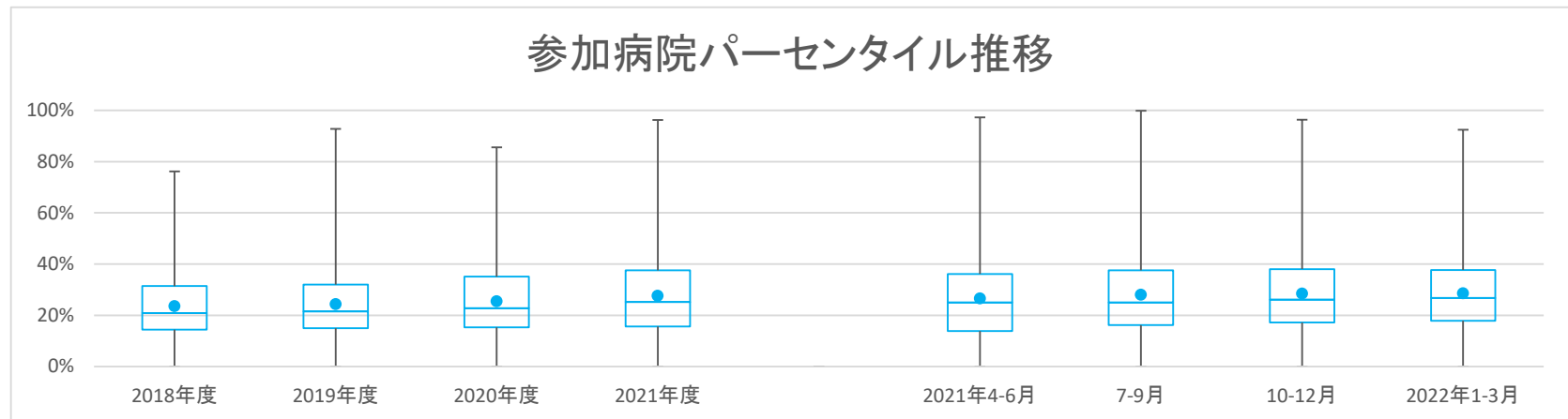
考察 登録施設数、平均値は著変なく、パス使用率(患者数)の約半数である。DPCへの対応や医療の均てん化、チーム医療における情報の共有化など、質向上のためにも、有用なツール/指標と思われる

一般18

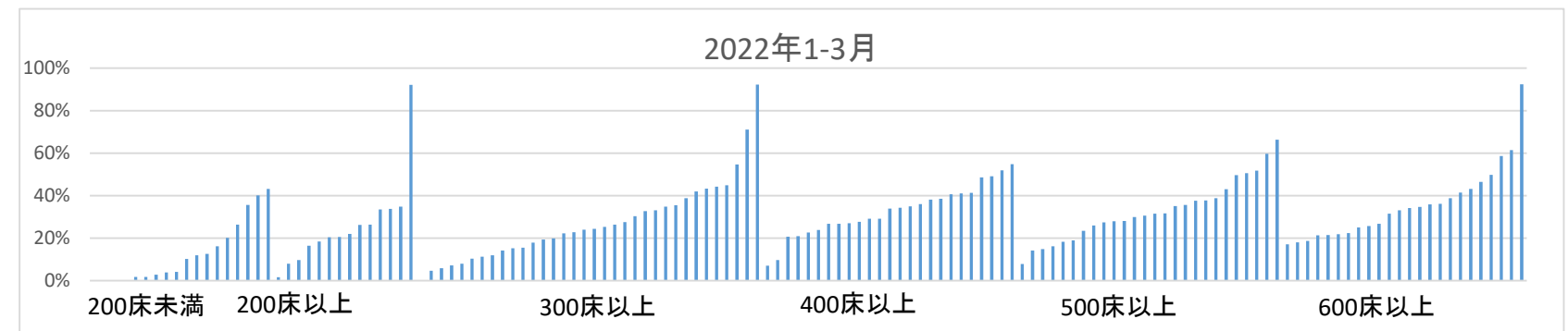
クリニカルパス使用率(日数)

データのまとめ	対象病院群	精神科標榜なし、総合病院精神科無床、総合病院精神科有床							
	調査期間	2018年度	2019年度	2020年度	2021年度	2021年4-6月	7-9月	10-12月	2022年1-3月
データ登録病院数		131	135	144	150	144	147	142	141
分母合計		15760117	15821101	14683448	15269808	3790965	3889062	3798744	3791037
75パーセンタイル		31.4%	32.0%	35.1%	37.6%	36.2%	37.6%	38.1%	37.7%
中央値		20.9%	21.5%	22.8%	25.2%	25.0%	25.0%	26.1%	26.8%
25パーセンタイル		14.4%	15.0%	15.3%	15.6%	13.9%	16.2%	17.2%	17.9%
平均値		23.6%	24.4%	25.6%	27.6%	26.7%	28.1%	28.6%	28.7%
平均値(0を除く)		24.0%	24.6%	25.8%	27.9%	26.8%	28.7%	29.2%	29.3%

【時系列】 ●は平均値、他は上方から最大値、75パーセンタイル値、中央値、25パーセンタイル値、最小値 (2014年7月開始)



【直近データ分布】



一般18

クリニカルパス使用率(日数)
(空白):該当なし、有効な登録数値なし、結果数値表示対象外
2018年度 2019年度 2020年度 (\*)全体集計より除外

Table with columns for Hospital Name, Allowed Bed Count, and various metrics (Target, Numerator, Denominator) for the years 2018, 2019, 2020, 2021, 2021 4-6 months, 7-9 months, 10-12 months, and 2022 1-3 months.







## 一般19

### 脳卒中連携パスの使用率

$$\text{脳卒中連携パスの使用率} = \frac{\text{急性脳梗塞生存退院患者のうち、脳卒中パスで地域連携診療計画加算を算定した患者数}}{\text{急性脳梗塞患者の生存退院患者数}}$$

脳卒中連携パスの使用率とは 急性脳梗塞や脳出血など脳卒中では、急性期治療後にリハビリテーションをさらに行うため、専門病院等に転院することがあります。手術担当病院と受け入れ病院があらかじめ計画を共有した上で個々の患者さんの診療計画を作成することを地域連携パスといいます。

指標の説明 近隣にリハビリテーションを専門に行っている病院があり、連携が強化されている場合は率が高くなります。手術を担当した病院が、リハビリテーション終了まで一貫して診療を行っている病院の場合には指標値がゼロ、または、率が低くなります。

計算について

参考としたガイドライン等	なし
データ除外	なし
補正などの計算方法	なし
データ基準日	2022年4月25日

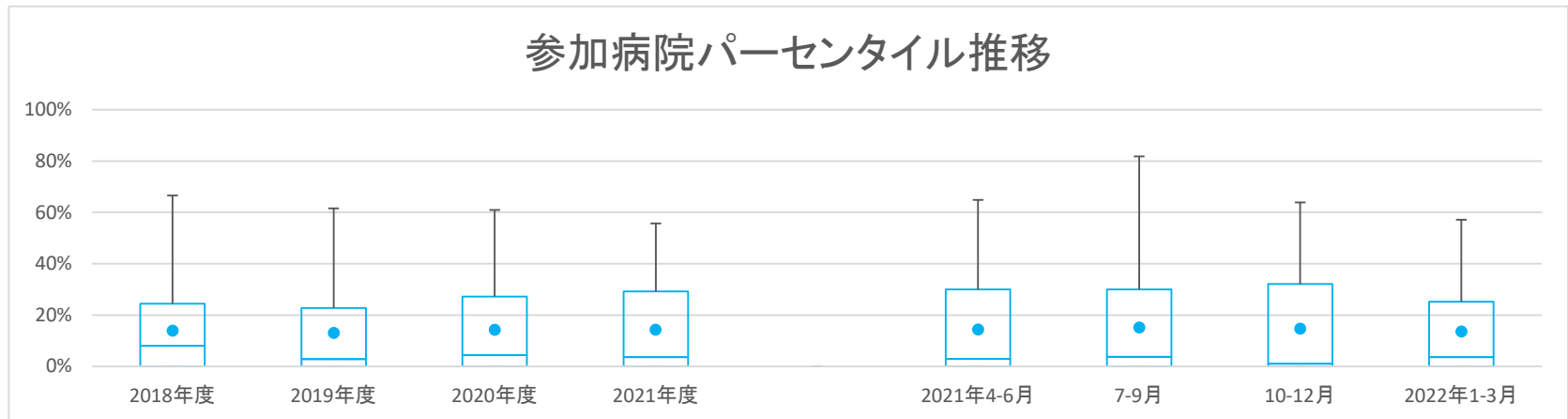
考察 登録施設数、平均値等ほとんど変化はない。この地域連携パスは連携施設間相互のコンセンサス形成など運用のハードルが高いことから、短期間での上昇は期待できないが地域連携を示す良い指標である。今後医師の働き方改革や脳卒中・循環器対策基本法発令の影響のもと、地域医療構想による病院機能分化等の動向を探るうえで 指標の一つとなりうる可能性がある。

一般19

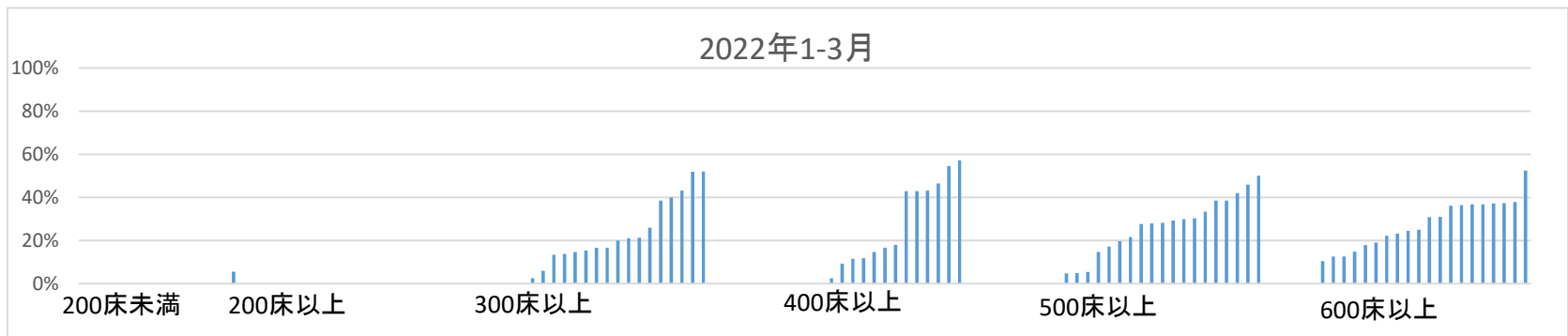
脳卒中連携パスの使用率

データのまとめ	対象病院群	精神科標榜なし、総合病院精神科無床、総合病院精神科有床							
	調査期間	2018年度	2019年度	2020年度	2021年度	2021年4-6月	7-9月	10-12月	2022年1-3月
データ登録病院数		139	135	147	148	139	140	134	136
分母合計		19808	19435	20748	21555	5574	5274	5601	5106
75パーセンタイル		24.4%	22.7%	27.2%	29.2%	30.0%	30.0%	32.1%	25.2%
中央値		8.0%	2.8%	4.4%	3.6%	3.0%	3.8%	1.1%	3.6%
25パーセンタイル		0.0%	0.0%	0.0%	0.0%	0.0%	0.0%	0.0%	0.0%
平均値		14.0%	13.1%	14.3%	14.2%	14.5%	15.2%	14.8%	13.6%
平均値(0を除く)		22.9%	24.2%	26.3%	26.0%	28.7%	29.9%	29.5%	26.5%

【時系列】 ●は平均値、他は上方から最大値、75パーセンタイル値、中央値、25パーセンタイル値、最小値 (2016年4月開始)



【直近データ分布】







一般19

脳卒中連携バスの利用率

(空白):該当なし、有効な登録数値なし、結果数値表示対象外

(\*)全体集計より除外

病院名	許可病床数	2018年度			2019年度			2020年度			2021年度			2021年4-6月			7-9月			10-12月			2022年1-3月		
		* 指標値	分母	分子	* 指標値	分母	分子	* 指標値	分母	分子	* 指標値	分母	分子	* 指標値	分母	分子	* 指標値	分母	分子	* 指標値	分母	分子	* 指標値	分母	分子
橋本市市民病院	300以上	3.6%	138	5	10.6%	142	15	8.4%	143	12	14.8%	54	8	17.9%	28	5	11.5%	26	3						
鳥取県立厚生病院	300以上	18.6%	97	18	23.5%	119	28	17.6%	131	23	16.9%	89	15	18.4%	38	7	8.3%	12	1	20.8%	24	5	13.3%	15	2
鳥取県立中央病院	400以上	43.8%	48	21																					
鳥根立中央病院	500以上	0.0%	220	0	0.0%	258	0	0.0%	209	0	0.0%	226	0	0.0%	61	0	0.0%	56	0	0.0%	59	0	0.0%	50	0
安来市立病院	200未満				0.0%	16	0	0.0%	10	0															
隠岐広域連合立隠岐島前病院	200未満	0.0%	9	0	0.0%	8	0	0.0%	11	0	0.0%	5	0	0.0%	1	0	0.0%	2	0	0.0%	1	0	0.0%	1	0
瀬戸内市立瀬戸内市民病院	200未満	0.0%	14	0	0.0%	26	0	0.0%	23	0	0.0%	21	0	0.0%	4	0	0.0%	7	0	0.0%	2	0	0.0%	8	0
県立広島病院	600以上	11.4%	201	23	18.8%	160	30	11.4%	176	20	31.2%	221	69	27.1%	59	16	26.8%	56	15	35.3%	51	18	36.4%	55	20
広島市立安佐市民病院	500以上	31.8%	346	110	33.0%	321	106	39.9%	343	137	33.0%	373	123	35.1%	94	33	28.7%	101	29	29.4%	109	32	42.0%	69	29
広島市立広島市民病院	600以上	35.8%	232	83	32.2%	174	56	26.9%	219	59	29.1%	302	88	21.3%	75	16	32.4%	68	22	26.5%	83	22	36.8%	76	28
福山市民病院	500以上	32.5%	114	37	36.8%	106	39	3.7%	107	4	0.0%	99	0	0.0%	16	0	0.0%	30	0	0.0%	24	0	0.0%	29	0
市立三次中央病院	300以上	22.4%	116	26	20.5%	88	18	21.1%	95	20	22.1%	68	15	27.5%	40	11	14.3%	28	4						
安芸太田病院	200未満							0.0%	15	0				0.0%	3	0	0.0%	4	0	0.0%	4	0	0.0%	4	0
山口県立総合医療センター	500以上	43.9%	189	83	40.3%	201	81	49.0%	204	100	36.3%	160	58	31.0%	42	13	38.8%	49	19	44.4%	36	16	30.3%	33	10
徳島県立中央病院	400以上	11.3%	177	20	24.2%	227	55	9.7%	185	18	12.6%	167	21	14.3%	35	5	13.3%	45	6	11.4%	35	4	11.5%	52	6
徳島県立三好病院	200以上	0.0%	84	0	0.0%	32	0	0.0%	60	0	0.0%	112	0	0.0%	24	0	0.0%	27	0	0.0%	33	0	0.0%	28	0
つるぎ町立半田病院	200未満	0.0%	6	0	0.0%	5	0	0.0%	8	0															
香川県立白鳥病院	200未満	0.0%	6	0				0.0%	4	0	0.0%	1	0				0.0%	1	0						
香川県立中央病院	500以上	52.3%	155	81	26.3%	175	46	27.2%	151	41	37.3%	161	60	23.1%	39	9	37.5%	40	15	42.2%	45	19	45.9%	37	17
坂出市立病院	200未満	0.0%	3	0	0.0%	5	0	0.0%	1	0	0.0%	1	0				0.0%	1	0						
高松市立みんなの病院	300以上	1.1%	88	1	0.0%	113	0	27.3%	99	27	26.5%	83	22	25.0%	24	6	35.7%	14	5	33.3%	21	7	16.7%	24	4
さぬき市民病院	200未満	0.0%	46	0	0.0%	50	0	0.0%	56	0	0.0%	42	0	0.0%	8	0	0.0%	10	0	0.0%	10	0	0.0%	14	0
三豊総合病院	400以上	36.5%	197	72	37.4%	179	67	40.9%	66	27	20.9%	86	18							37.0%	46	17	2.5%	40	1
愛媛県立中央病院	600以上	6.1%	99	6	0.0%	96	0	0.0%	74	0	0.0%	70	0	0.0%	12	0	0.0%	22	0	0.0%	13	0	0.0%	23	0
西予市立野村病院	200未満	0.0%	31	0	0.0%	30	0	0.0%	27	0	0.0%	28	0	0.0%	5	0	0.0%	10	0	0.0%	8	0	0.0%	5	0
高知県立あき総合病院	200以上	15.5%	84	13	46.2%	26	12	35.9%	39	14	47.1%	17	8	47.1%	17	8									
福岡市民病院	200以上	32.2%	214	69	38.0%	192	73	34.3%	181	62	36.2%	141	51	37.5%	40	15	34.0%	53	18	37.5%	48	18			
大牟田市立病院	300以上	41.7%	151	63	37.4%	187	70	47.5%	181	86	36.1%	155	56	33.3%	45	15	35.0%	40	14	38.7%	31	12	38.5%	39	15
田川市立病院	300以上	0.0%	1	0	0.0%	4	0																		
公立八女総合病院	300以上							0.0%	89	0				0.0%	24	0	0.0%	17	0	0.0%	26	0	0.0%	22	0
佐賀県医療センター好生館	400以上	37.9%	227	86	61.6%	281	173	46.6%	223	104	53.9%	232	125	51.0%	51	26	58.8%	68	40	61.4%	57	35	42.9%	56	24
長崎みなとメディカルセンター	500以上	16.0%	237	38	0.0%	235	0	0.0%	198	0	0.0%	211	0	0.0%	42	0	0.0%	55	0	0.0%	69	0	0.0%	45	0
長崎県対馬病院	200以上							0.0%	55	0	0.0%	58	0	0.0%	17	0	0.0%	9	0	0.0%	13	0	0.0%	19	0
荒尾市民病院	200以上	0.0%	140	0	0.0%	164	0	0.0%	196	0	0.0%	155	0	0.0%	39	0	0.0%	38	0	0.0%	38	0	0.0%	40	0
大分県立病院	600以上				34.3%	105	36	40.7%	91	37	24.7%	73	18	22.2%	18	4	15.8%	19	3	46.7%	15	7	19.0%	21	4
中津市立中津市民病院	200以上							0.0%	34	0	0.0%	44	0	0.0%	7	0	0.0%	8	0	0.0%	12	0	0.0%	17	0
宮崎県立宮崎病院	500以上	15.2%	99	15	2.8%	107	3	0.0%	90	0	0.0%	108	0	0.0%	31	0	0.0%	29	0	0.0%	24	0	0.0%	24	0
沖縄県立中部病院	500以上	30.0%	100	30	17.0%	159	27	16.2%	167	27	23.9%	180	43	14.0%	50	7	27.9%	43	12	27.3%	44	12	27.9%	43	12
沖縄県立宮古病院	300以上	0.0%	91	0	0.0%	93	0	0.0%	96	0	0.0%	90	0	0.0%	22	0	0.0%	20	0	0.0%	26	0	0.0%	22	0

一般20

大腿骨地域連携パスの使用率

$$\text{大腿骨地域連携パスの使用率} = \frac{\text{大腿骨頸部骨折「地域連携診療計画管理料」症例数}}{\text{大腿骨頸部骨折【大腿骨頸部骨折骨接合術、大腿骨頸部骨折人工骨頭置換術等を実施】退院症例数}}$$

大腿骨地域連携パスの使用率とは 脚の付け根の骨折(大腿骨頸部骨折)などでは、手術後にリハビリテーションをさらに行うため、専門病院等に転院することがあります。手術担当病院と受け入れ病院があらかじめ計画を共有した上で個々の患者さんの診療計画を作成することを地域連携パスといいます。骨折手術をした患者さんに対し、地域連携パスが適応された割合を表しています。

指標の説明 近隣にリハビリテーションを専門に行っている病院があり、連携が強化されている場合は率が高くなります。手術を担当した病院が、リハビリテーション終了まで一貫して診療を行っている病院の場合には指標値がゼロ、または、率が低くなります。

計算について 参考としたガイドライン等 なし  
 データ除外 なし  
 補正などの計算方法 なし  
 データ基準日 2022年4月25日

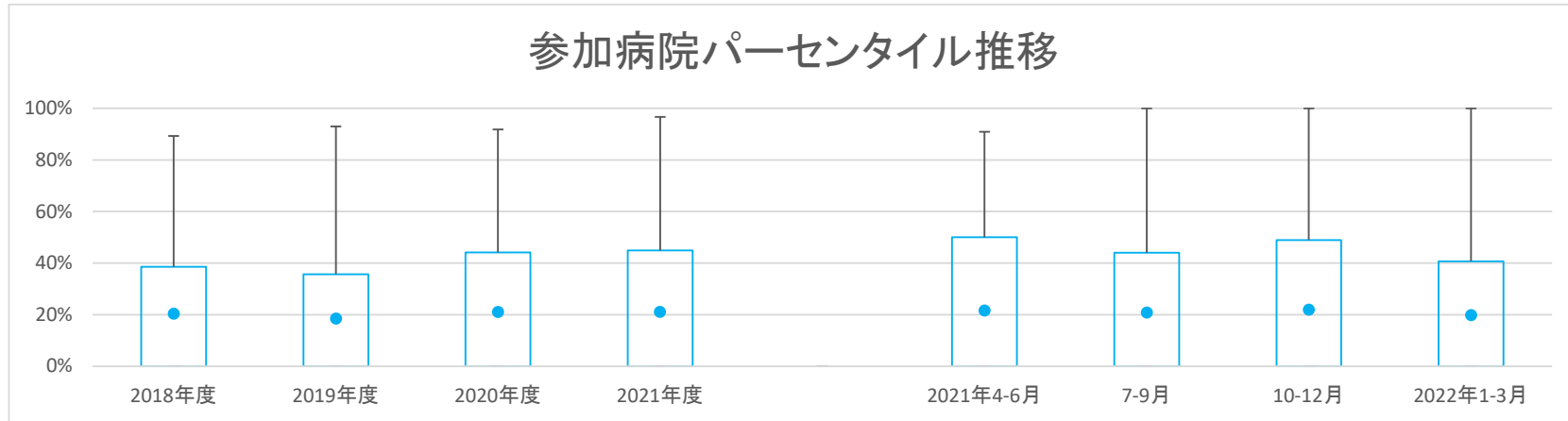
考察 登録施設数著変なくパスを全く利用していない施設も多い中、平均値がやや低下傾向を示している。大腿骨骨折での地域連携の有用性は理解されていても、この連携パスは連携施設間相互のコンセンサス形成などハードルが高いことから短期間の大きな変動は期待できない。しかし地域連携を示す良い指標であり、今後の地域医療構想による病院機能分化等の動向を評価するうえで指標の一つとなりうる。

一般20

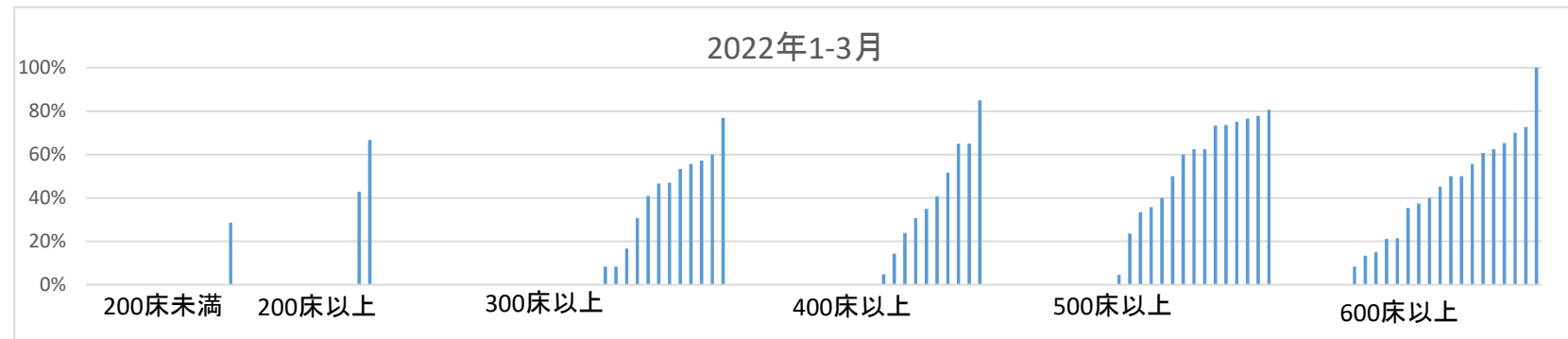
大腿骨地域連携パスの使用率

データのまとめ	対象病院群	精神科標榜なし、総合病院精神科無床、総合病院精神科有床							
	調査期間	2018年度	2019年度	2020年度	2021年度	2021年4-6月	7-9月	10-12月	2022年1-3月
データ登録病院数		139	137	145	146	142	138	135	136
分母合計		6945	6587	6960	7222	1769	1585	1858	2010
75パーセンタイル		38.5%	35.7%	44.2%	44.9%	50.0%	44.0%	48.9%	40.7%
中央値		0.0%	0.0%	0.0%	0.0%	0.0%	0.0%	0.0%	0.0%
25パーセンタイル		0.0%	0.0%	0.0%	0.0%	0.0%	0.0%	0.0%	0.0%
平均値		20.5%	18.5%	21.1%	21.1%	21.7%	20.9%	22.0%	19.9%
平均値(0を除く)		42.4%	39.0%	43.1%	42.8%	50.4%	48.9%	51.2%	46.7%

【時系列】 ●は平均値、他は上方から最大値、75パーセンタイル値、中央値、25パーセンタイル値、最小値 (2014年7月開始)



【直近データ分布】









医療の質の評価・公表等推進事業

一般20

大腿骨地域連携バスの使用率

(空白):該当なし、有効な登録数値なし、結果数値表示対象外 (\*):全体集計より除外

病院名	許可病床数	2018年度			2019年度			2020年度			2021年度			2021年4-6月			7-9月			10-12月			2022年1-3月		
		* 指標値	分母	分子	* 指標値	分母	分子	* 指標値	分母	分子	* 指標値	分母	分子	* 指標値	分母	分子	* 指標値	分母	分子	* 指標値	分母	分子	* 指標値	分母	分子
鳥取県立中央病院	400以上	66.7%	12	8																					
鳥根県立中央病院	500以上	0.0%	75	0	0.0%	80	0	0.0%	85	0	0.0%	76	0	0.0%	21	0	0.0%	21	0	0.0%	13	0	0.0%	21	0
安来市立病院	200未満	0.0%	29	0	0.0%	25	0	0.0%	13	0															
隠岐広域連立隠岐島前病院	200未満				0.0%	1	0	0.0%	1	0															
瀬戸内市立瀬戸内市民病院	200未満	0.0%	3	0	0.0%	6	0	0.0%	9	0	0.0%	5	0			0.0%	3	0	0.0%	2	0				
県立広島病院	600以上	0.0%	55	0	0.0%	35	0	0.0%	61	0	0.0%	73	0	0.0%	16	0	0.0%	12	0	0.0%	17	0	0.0%	28	0
広島市立安佐市民病院	500以上	0.0%	13	0	0.0%	10	0	0.0%	15	0	4.8%	21	1	0.0%	5	0	0.0%	9	0	0.0%	4	0	33.3%	3	1
広島市立広島市民病院	600以上	0.0%	13	0	0.0%	16	0	0.0%	25	0	0.0%	29	0	0.0%	6	0	0.0%	7	0	0.0%	8	0	0.0%	8	0
福山市民病院	500以上	32.7%	52	17	25.7%	74	19	0.0%	77	0	0.0%	49	0	0.0%	8	0	0.0%	10	0	0.0%	17	0	0.0%	14	0
市立三次中央病院	300以上	25.0%	68	17	35.9%	39	14	45.5%	44	20	14.3%	14	2	33.3%	6	2	0.0%	8	0						
安芸太田病院	200未満							0.0%	8	0	0.0%	3	0	0.0%	1	0	0.0%	2	0	0.0%	2	0	0.0%	2	0
山口県立総合医療センター	500以上	47.4%	19	9	25.0%	20	5	25.0%	28	7	50.0%	10	5	80.0%	5	4	0.0%	1	0	0.0%	2	0	50.0%	2	1
徳島県立中央病院	400以上	14.6%	41	6	4.9%	41	2	6.7%	75	5	7.0%	43	3	14.3%	7	1	7.1%	14	1	0.0%	15	0	14.3%	7	1
徳島県立三好病院	200以上	0.0%	42	0	0.0%	11	0	0.0%	30	0	0.0%	63	0	0.0%	15	0	0.0%	12	0	0.0%	14	0	0.0%	22	0
香川県立白鳥病院	200未満	0.0%	41	0	0.0%	33	0	0.0%	24	0	0.0%	29	0	0.0%	5	0	0.0%	9	0	0.0%	10	0	0.0%	5	0
香川県立中央病院	500以上	30.2%	86	26	31.8%	66	21	37.0%	54	20	41.2%	51	21	38.5%	13	5	33.3%	12	4	58.3%	12	7	35.7%	14	5
坂出市立病院	200未満	0.0%	35	0	0.0%	35	0	0.0%	31	0	0.0%	31	0	0.0%	11	0	0.0%	7	0	0.0%	5	0	0.0%	8	0
高松市立みんなの病院	300以上	2.0%	51	1	2.3%	44	1	44.6%	56	25	33.3%	75	25	38.9%	18	7	33.3%	15	5	31.3%	16	5	30.8%	26	8
三豊総合病院	400以上	88.2%	76	67	8.6%	35	3	0.0%	20	0	50.0%	80	40							59.3%	59	35	23.8%	21	5
愛媛県立中央病院	600以上	15.4%	26	4	0.0%	33	0	0.0%	24	0	0.0%	18	0	0.0%	5	0	0.0%	4	0	0.0%	5	0	0.0%	4	0
西予市立野村病院	200未満	0.0%	15	0	0.0%	17	0	0.0%	10	0	0.0%	8	0	0.0%	1	0	0.0%	2	0	0.0%	1	0	0.0%	4	0
高知県立あき総合病院	200以上	0.0%	28	0	0.0%	11	0	0.0%	18	0	0.0%	13	0	0.0%	13	0									
福岡市民病院	200以上	37.0%	27	10	66.7%	24	16	62.5%	24	15	62.5%	16	10	57.1%	7	4	80.0%	5	4	50.0%	4	2			
大牟田市立病院	300以上	55.6%	36	20	37.5%	32	12	44.4%	18	8	40.0%	15	6	66.7%	3	2	50.0%	4	2	50.0%	2	1	16.7%	6	1
田川市立病院	300以上	0.0%	44	0	0.0%	46	0	0.0%	41	0	0.0%	51	0	0.0%	12	0	0.0%	11	0	0.0%	12	0	0.0%	16	0
筑後市立病院	200以上	68.1%	113	77	43.1%	116	50				50.7%	75	38	50.0%	22	11	60.7%	28	17	36.4%	11	4	42.9%	14	6
公立八女総合病院	300以上							0.0%	31	0	0.0%	3	0	0.0%	3	0	0.0%	8	0	0.0%	9	0	0.0%	11	0
佐賀県医療センター好生館	400以上	46.3%	54	25	45.1%	133	60	36.2%	141	51	35.3%	102	36	23.1%	26	6	35.0%	20	7	28.0%	25	7	51.6%	31	16
長崎みなとメディカルセンター	500以上	0.0%	70	0	0.0%	70	0	0.0%	76	0	0.0%	84	0	0.0%	23	0	0.0%	12	0	0.0%	24	0	0.0%	25	0
長崎県対馬病院	200以上							0.0%	13	0	0.0%	23	0	0.0%	7	0	0.0%	10	0						
荒尾市民病院	200以上	0.0%	44	0	0.0%	60	0	0.0%	57	0	0.0%	59	0	0.0%	9	0	0.0%	13	0	0.0%	17	0	0.0%	20	0
大分県立病院	600以上				55.3%	47	26	62.3%	61	38	55.6%	54	30	50.0%	16	8	57.1%	14	8	56.3%	16	9	62.5%	8	5
宮崎県立宮崎病院	500以上	48.9%	92	45	42.3%	104	44	51.2%	41	21	40.5%	74	30	47.8%	23	11	16.7%	12	2	14.3%	21	3	77.8%	18	14
沖縄県立中部病院	500以上	84.6%	52	44	86.1%	72	62	81.9%	72	59	73.4%	64	47	71.4%	7	5	57.1%	14	8	80.8%	26	21	76.5%	17	13
沖縄県立宮古病院	300以上	0.0%	60	0	0.0%	66	0	0.0%	76	0	0.0%	79	0	0.0%	19	0	0.0%	19	0	0.0%	21	0	0.0%	20	0